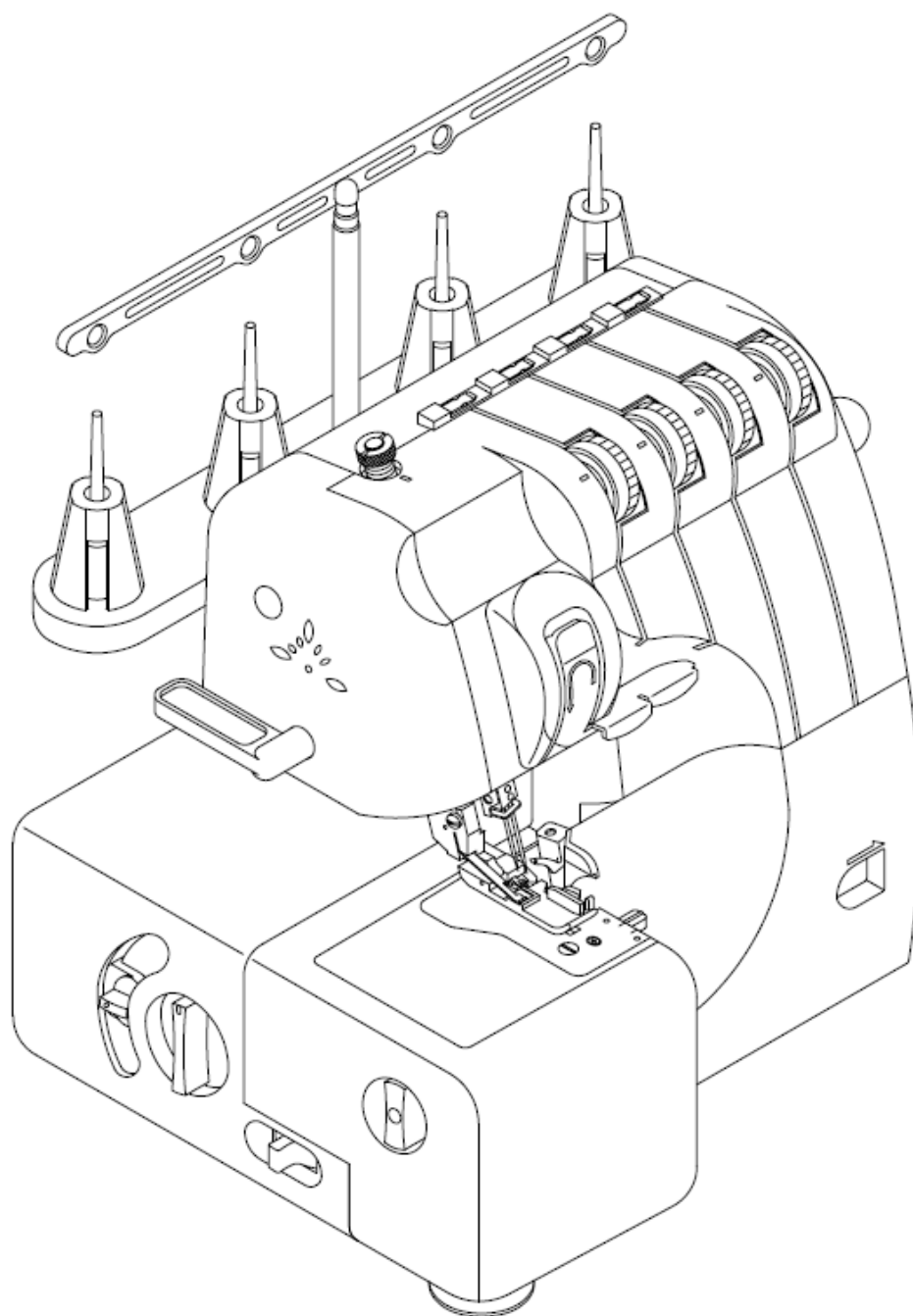


Gritzner 788 Overlock
Használati útmutató



KÉRJÜK, OLVASSA EL MIELŐTT A GÉP HASZNÁLATÁT MEGKEZDI

1

A biztonságos használat érdekében:

1. Varrás közben soha ne vegye le tekintetét a tű területéről. Ne érintse meg a kézikereket, a szálemelőt, az alsó- és felsőgreifert, a tűt vagy más mozgó részeket.
2. Ne felejtse el a főkapcsolót kikapcsolni és a kábelt a konnektorból kihúzni, ha:
 - befejezte a munkát
 - tűt vagy más részeket eltávolít vagy cserél

- karbantartást végez a gépen
 - a gépet felügyelet nélkül hagyja (-> gyermekek!)
3. Ne tegyen semmit a lábpedálra.

A hosszabb élettartam érdekében:

1. Amikor a gépet tárolja, kerülje a közvetlen napsugárzásnak kitett és a nagy páratartalmú helyeket. Ne állítsa a varrógépet fűtőtestek, vasaló, halogén lámpa vagy más forró tárgyak mellé.
2. Csak természetes szappant és tisztítószeret használjon. A benzol, hígító és súroló porok erősen károsíthatják a gépet, ezért ezeket soha ne használja.
3. Ne üssön az overlock gépre és soha ne hagyja leesni.
4. Minden művelet előtt olvassa el a használati útmutatót, ha pl. varrótalpat, tűt vagy más részeket cserél vagy felhelyez, hogy biztosan jól végezze el a műveletet.

Javításhoz és beállításokhoz:

Üzemzavar vagy utánállítás esetén kövesse először a használati útmutatóban leírtakat. Amennyiben a probléma ismét fellép, keresse fel haladéktalanul szakkereskedőjét.

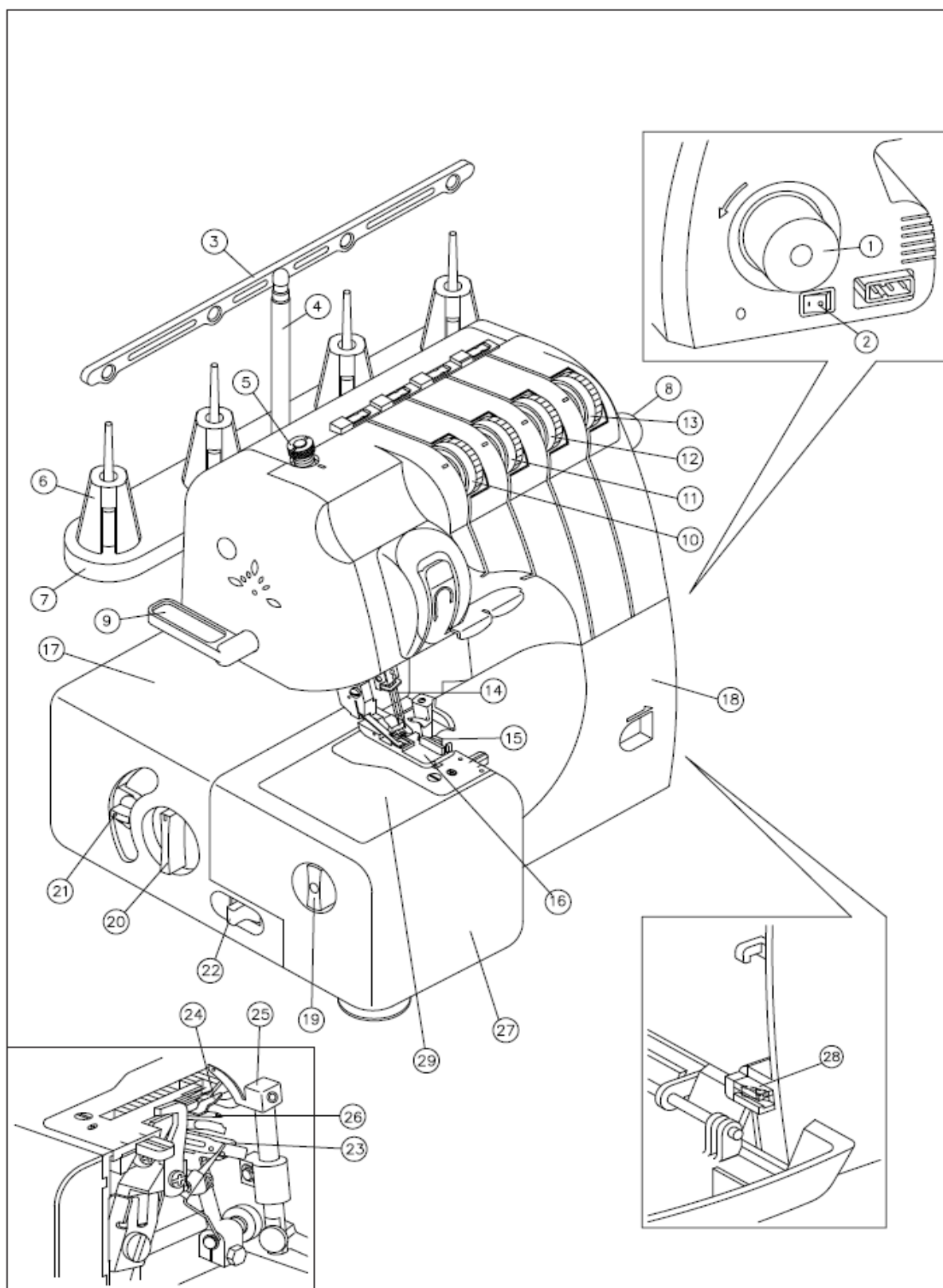
Ne dobjon elektromos berendezéseket a háztartási szemétbe, hanem vigye el azokat a megfelelő gyűjtőhelyre. Érdeklődjön környezetében a gyűjtőhelyekkel kapcsolatban. Amennyiben elektromos berendezéseket a háztartási szemétbe dob, veszélyes anyagok kerülhetnek a talajvízbe és így a táplálékláncba. Ezzel végül saját maga is károsodást szenvedhet! Ha elektromos berendezést újra cserél, akkor kereskedője kötelezett az újrahasznosítás megoldására.

Tartalomjegyzék

A gép részei.....	4
Géppel szállított tartozékok.....	6
Tű cseréje.....	7
Kézikerék.....	8
Védőburkolat nyitása és zárása.....	9
Varrás overlockkal.....	10
Lábpedál.....	10
Szabadkar használata.....	11
Öltéshossz beállítása.....	12

Öltésszélesség beállítása.....	12
Differenciáltovábbítás.....	13
Befűzés előtt (cérnatartó)	15
Szálderelő tányér, cérnaháló.....	16
Szálfeszítés oldása.....	17
Befűzés előtt (szálfeszítés).....	18
Greifer befűzése.....	19-21
Greiferbefűző használata.....	22
Tűk befűzése.....	23-24
Beállítási táblázat.....	25
Szálfeszítés.....	26
Beállítási példák a szálfeszítéshez.....	29
Próbavarrás és első varratképek.....	30-31
Szálszakadás varrás közben.....	32
Varrótalp nyomása.....	33
Problémamegoldások.....	34
Hengerszegély varrása.....	35-37
Hengerszegély és keskeny overlock áttekintése.....	38
Külön megvásárolható varrótalpak.....	39
Felső- és alsó kés.....	40
Kés cseréje.....	41
Olajozás.....	42
Izzó cseréje.....	43
Kétszálás funkció.....	44
Overlock gépének specifikációja.....	45

Jelölések és funkcióik

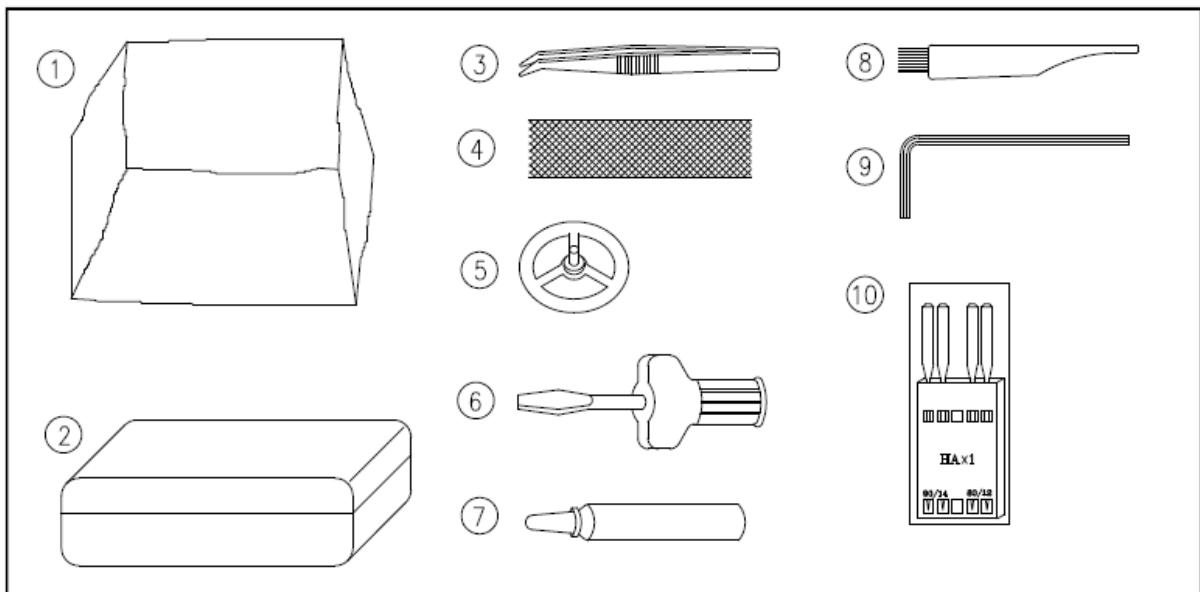


4

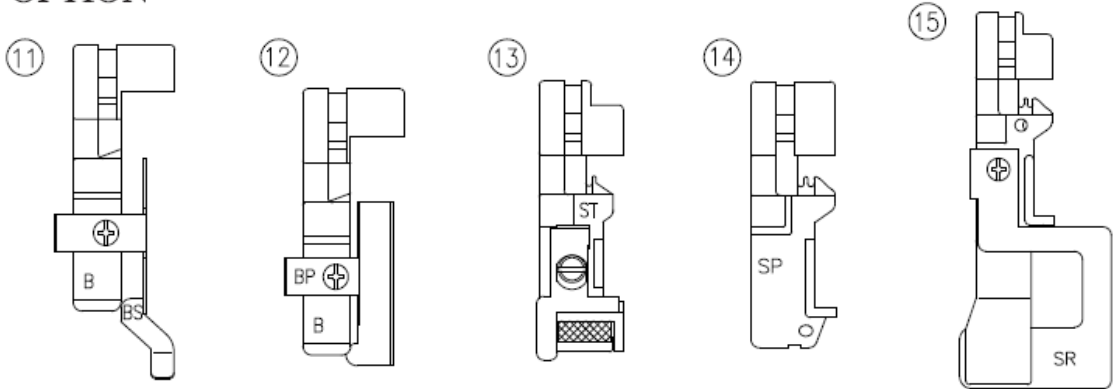
1. Kézikerék

2. Főkapcsoló

3. Cérnatartó
4. Teleszkópszár
5. Varrótalpnyomás szabályozó
6. Száلتartó
7. Száلتartó talpazata
8. Feszítés kioldó
9. Talpemelő
10. Baloldali tű szálfeszítése
11. Jobboldali tű szálfeszítése
12. Felsőgreifer szálfeszítése
13. Alsógreifer szálfeszítése
14. Tűk
15. Felső kés
16. Varrótalp
17. Hátsó varróterület
18. Elülső burkolat
19. Öltésszélesség szabályozó
20. Öltéshossz szabályozó
21. Differenciál továbbítás beállítás
22. Felső kés süllyesztése/felemelése
23. Greiferbefűző segédeszköz
24. Ujj
25. Felsőgreifer
26. Alsógreifer
27. Szabadkar burkolata
28. Elülső burkolat biztonsági kapcsolója
29. Szabadkar



OPTION



- 1. Porvédő huzat
- 2. Tartozékdoboz
- 3. Csipesz
- 4. Cérnaháló
- 5. Szálterelő tányér
- 6. Csavarhúzó
- 7. Olajozó
- 8. Ecset

- 9. Imbuszkulcs
- 10. Tűk
- 11. Vaköltés talp
- 12. Flitterező talp
- 13. Gumibevarró talp
- 14. Paszpól talp
- 15. Fodrozó talp

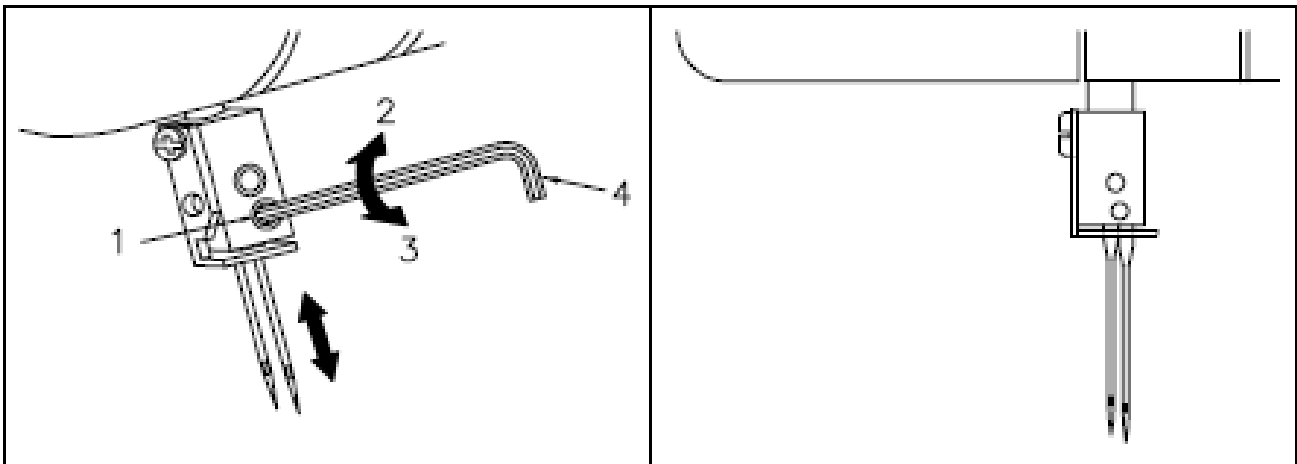
Tűcsere

Ez az overlock gép általános tűvel működik, melynek típusjele HAx1 (130/705H).

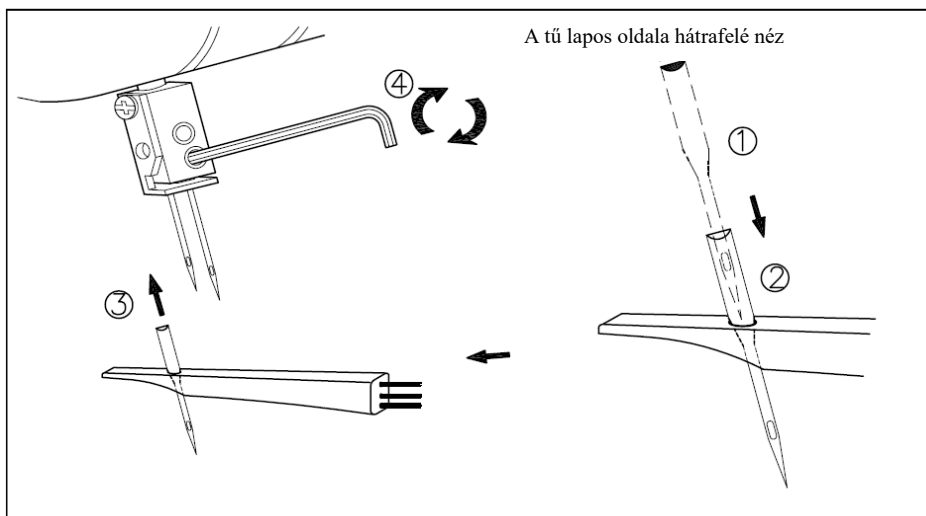
Tű cseréje:

- (1) Emelje a tűt a kézikerék segítségével legmagasabb állásba
- (2) Oldja ki a csavart az imbuszkulccsal
- (3) Vegye ki a régi tűt és tegyen be egy újat. Tolja fel a lapolt oldalú tűt egészen akadásig. A tű lapolt oldalának hátrafelé kell néznie.
- (4) Húzza meg ismét a csavart

Két tű pozíciója:



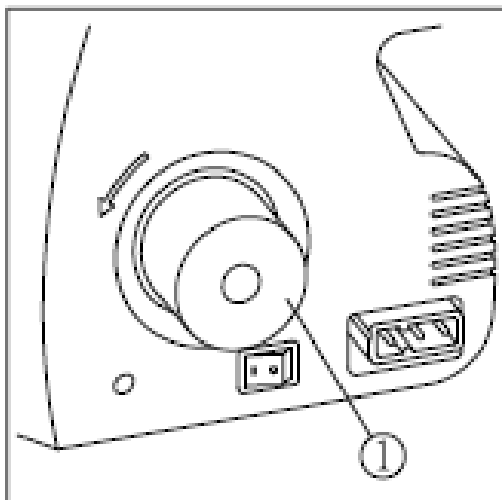
Segédeszköz a tű behelyezéséhez:



Kézikerék

A kézikerek és ezzel együtt a motor az óramutató járásával ellenkező irányba forog (lásd a nyíl irányát az ábrán).

(1) Kézikerék

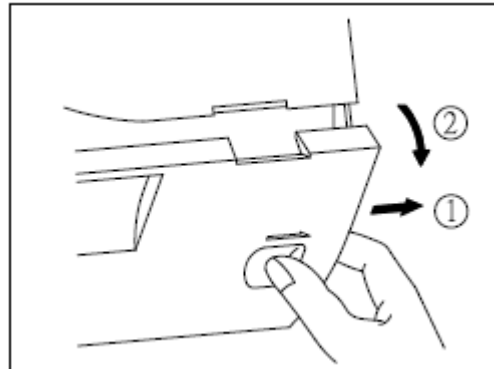


Elülső burkolat nyitása és zárása

Az elülső burkolatot befűzéshez ki kell nyitni.

Útmutatás:

Biztonsága érdekében az overlock gép áramellátása megszűnik, mielőtt az elülső burkolat nyitva van. Kérjük, mindig jól kattintsa helyére a burkolatot.



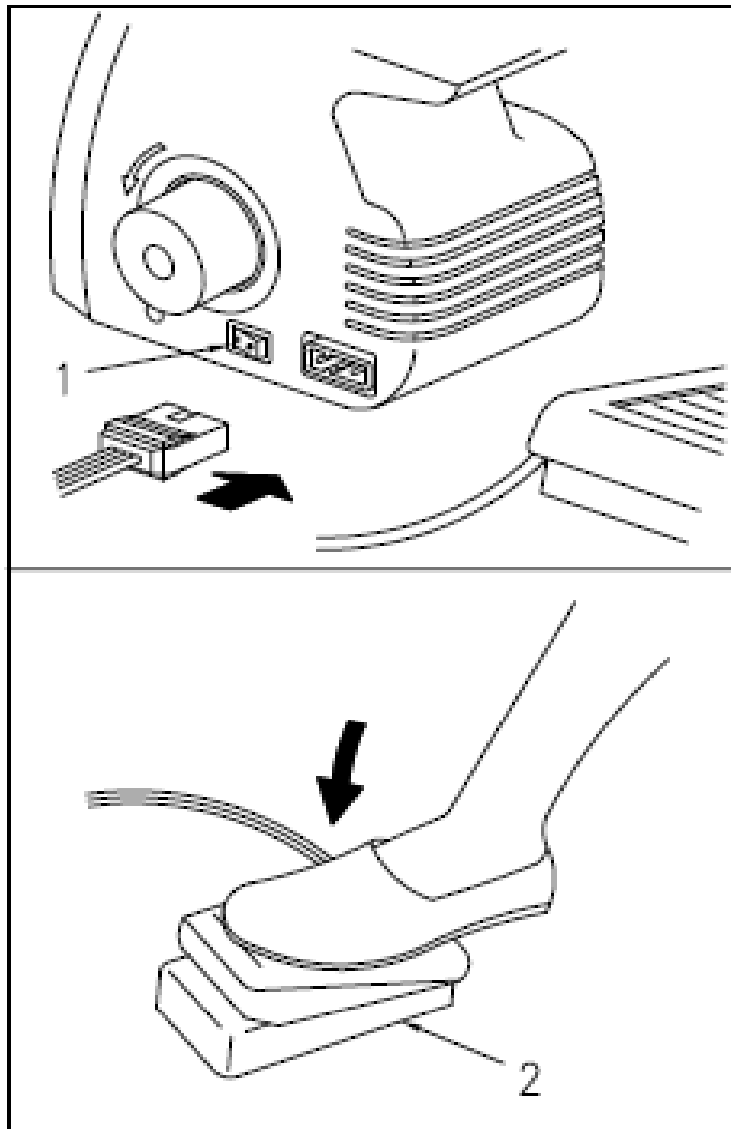
Az overlock gép első használata

Dugja be a hálózati csatlakozót az overlock gépbe és állítsa a főkapcsolót "I" állásba. A világítás ezzel egyidejűleg bekapcsol. A gép kikapcsolásához állítsa a főkapcsolót "0" állásba. Ekkor a világítás is kialszik.

Amennyiben az elülső burkolat nyitva van a motor az ön biztonsága érdekében nem indul el akkor sem, ha a főkapcsoló "I" állásban van.

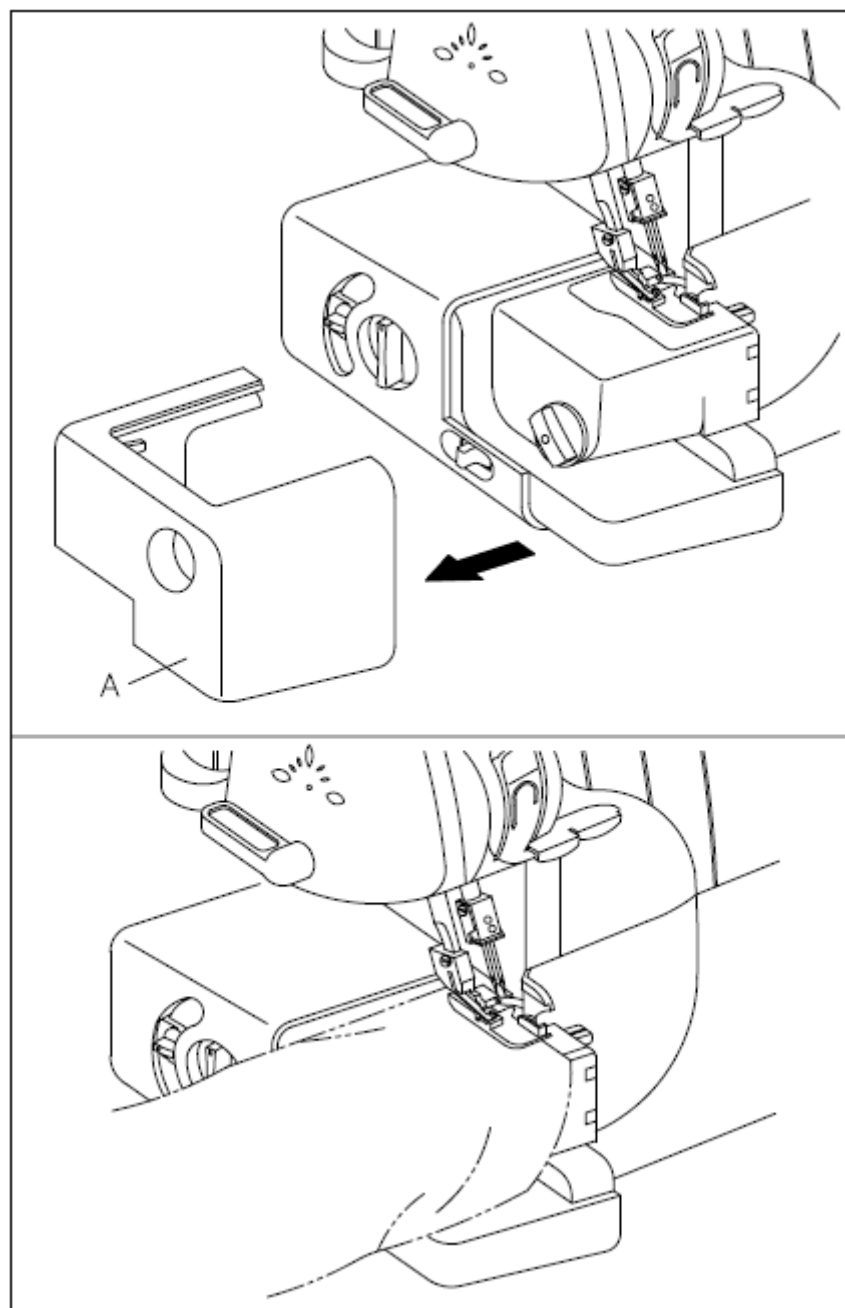
Lámpedál

- (1) Főkapcsoló (BE/KI)
- (2) Lámpedál (230V)



Szabadkar használata

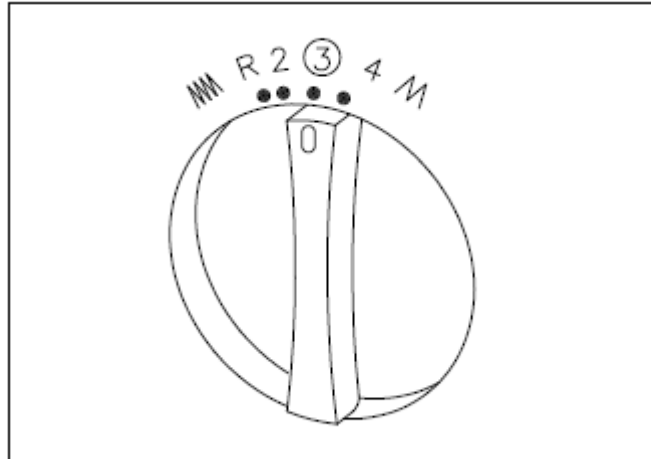
- (1) Húzza le a gépről a szabadkar burkolatot „A” (lásd a nyíl irányát)
- (2) Az így keletkező szabad térben szabadkaros varrást készíthet



Öltéshossz

Az öltéshossz beállításához:

- (1) Használja az öltéshossz beállítót
- (2) Forgassa a beállítót jobbra az öltéshossz növeléséhez (max. 4mm), illetve balra az öltéshossz csökkentéséhez (max. 1,1mm).
- (3) Az általánosan használt öltéshossz 2,5mm és 3mm között van.



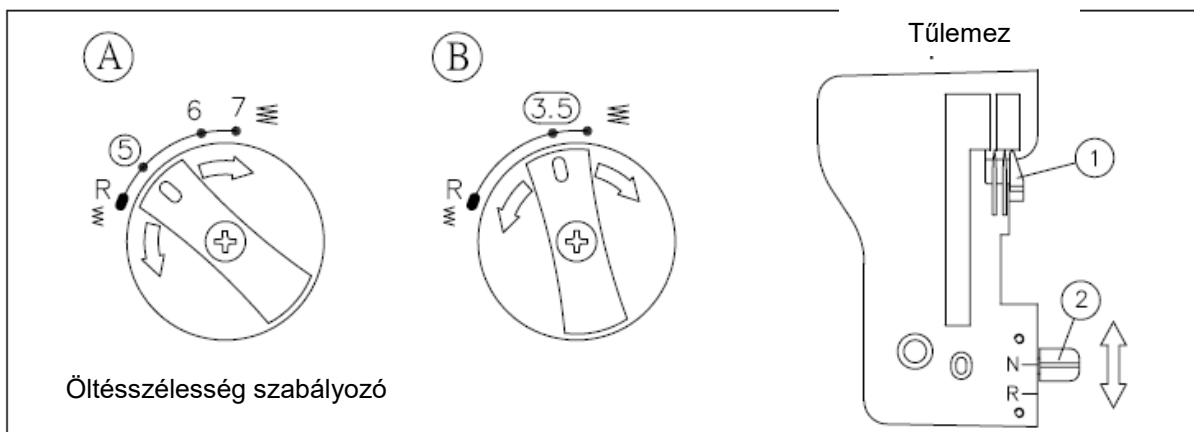
Öltésszélesség

Az öltésszélesség beállításához:

- (1) Használja az öltésszélesség beállítót
- (2) Forgassa a beállítót jobbra az öltésszélesség növeléséhez (max. 7mm), illetve balra, az öltésszélesség csökkentéséhez (max. 4,5mm).
- (3) Az általánosan használt öltésszélesség 5mm.

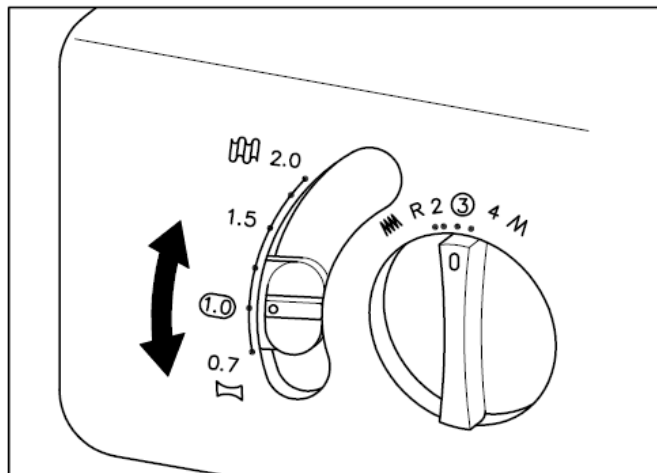
(A) Két tűs modell



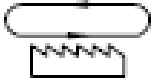



- (1) Öltésszélesség ujj
- (2) Tülemezt hengerszegő nyelvvel



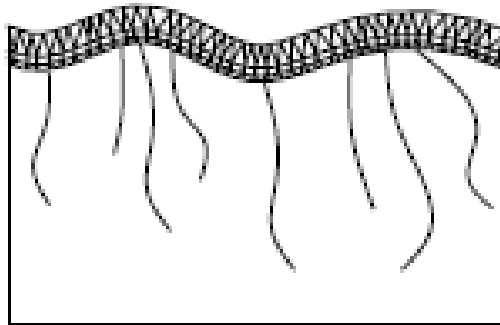
Differenciál továbbítás

Forgassa a szabályozót az alábbi ábra szerint, hogy az anyag kívánt továbbítási sebességét beállítsa. A beállítási lehetőség 0,7 és 2,0 között van. A normál beállítási érték 1,0.



Arány	Hátó továbbítás	Első továbbítás	Hatás	Hatás az anyagra
0.7 ~ 1.0			Az anyagot hosszában húzza	Gátolja a varratfodrozódást
1.0			Differenciál továbbítás nélkül	Normál varrás
1.0 ~ 2.0			Az anyag összehúzódik	Stretch anyagoknál megszűnik a varratfodrozódás

*Itt bemutatunk egy példát, ahol mindenképpen beállítás szükséges.
Ha stretch anyagot differenciál továbbítás nélkül varr, akkor a szél hullámosodik.

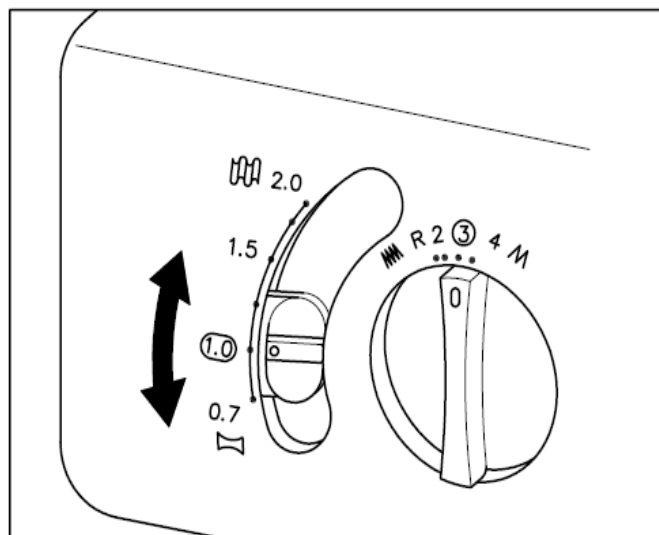


Ahhoz, hogy szél varrása egyenletes legyen az arányt 1,0 és 2,0 érték közé kell változtatni. A változtatás aránya függ az anyag elasztikusságától.

Minél elasztikusabb az anyag, annál tovább kell az arányt a 2,0 értékhez közelíteni. Használjon egy anyagdarabkát a megfelelő arány beállításához!

Útmutatás:

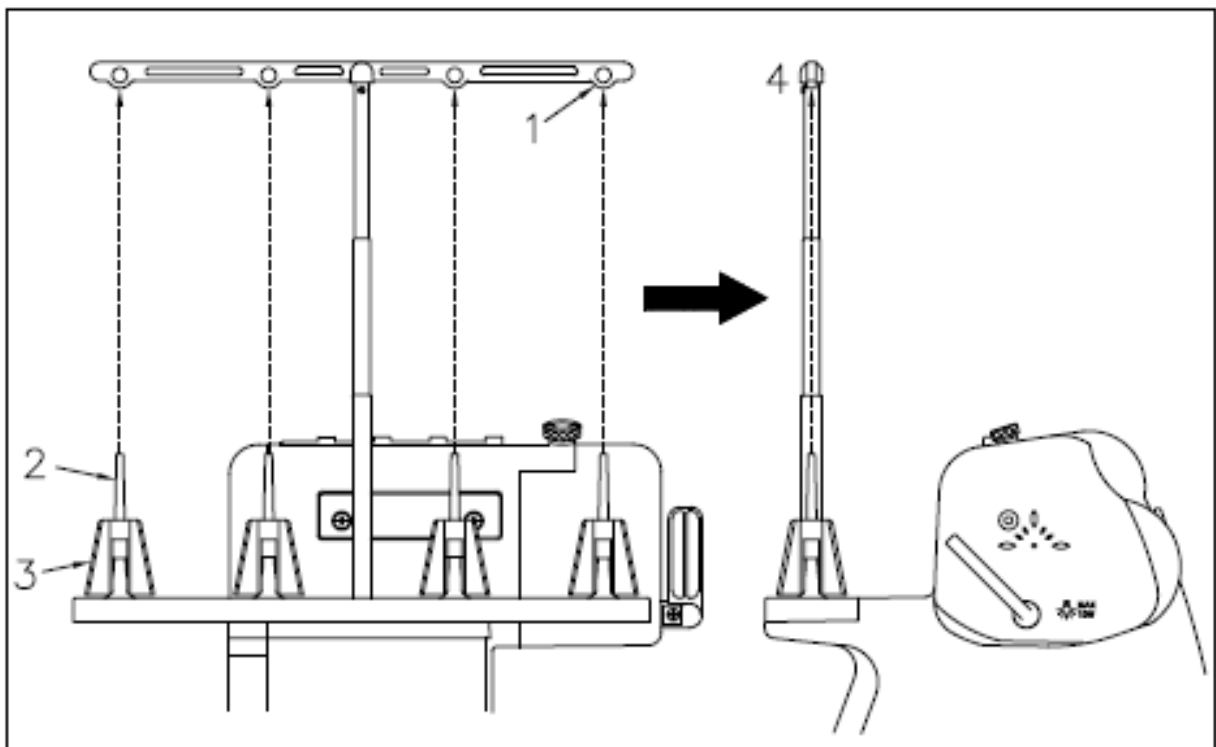
Ha olyan nagyon vastag anyagot varr, amely nem tartalmaz stretch összetevőt, akkor differenciál továbbítás nélkül varrjon, különben az anyag sérülhet.



A cérna befűzése előtt

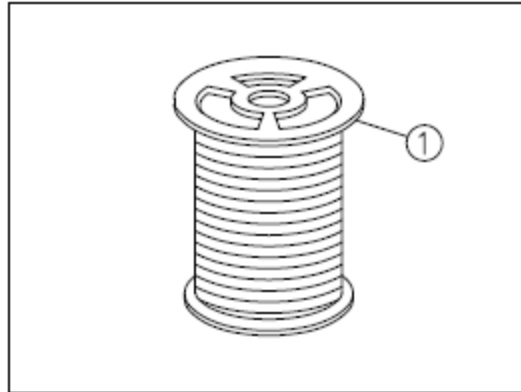
Húzza ki a cérnatartó állványt úgy, hogy a teleszkópszárat teljesen kihúzza (4). Párhuzamosan kell állnia a géppel, hogy egyenes és biztos szálvezetést biztosítson.

- (1) Szálvezető
- (2) Cérnaspulni tartó
- (3) Cérnaspulni tartó
- (4) Megfelelő pozíció = párhuzamos az overlock géppel



Szálterelő tányér

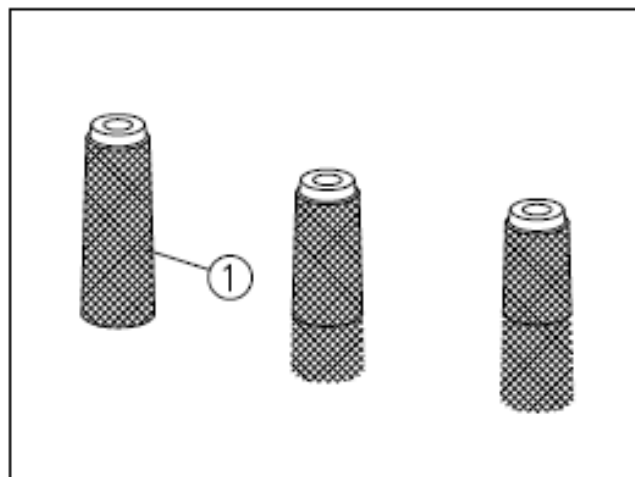
Ha kicsi cérnaspulnival kíván varrni, használja a szálterelő tányért, hogy a cérnaspulni "leugrását" megakadályozza.



Cérnaháló

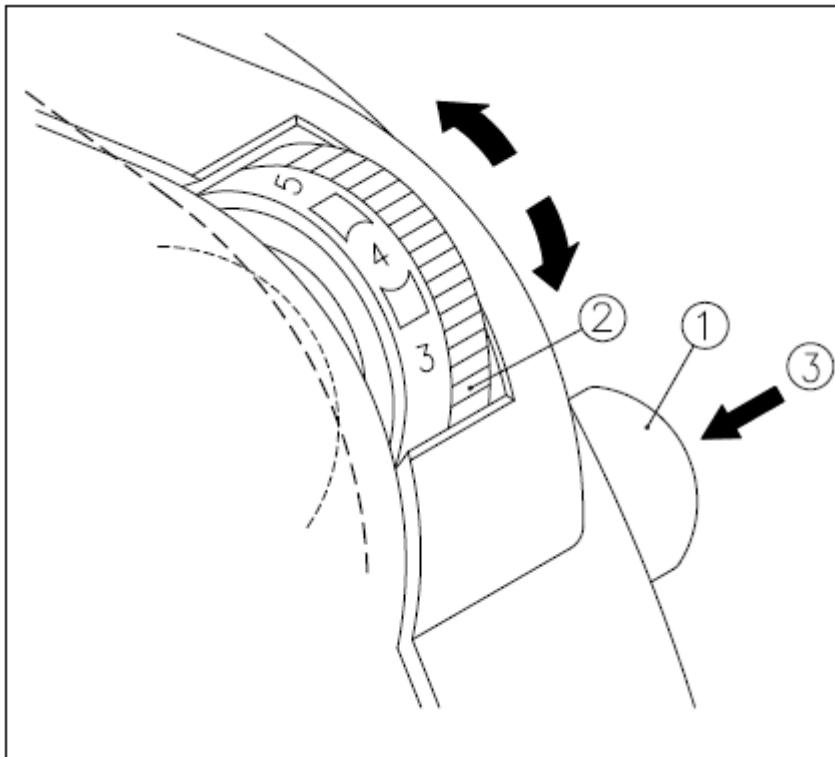
Ha kónos cérnával varr, használja a cérnahálót, amelyet húzzon rá minden egyes cérnaspulnira, hogy a cérna ne tudjon lefutni.

(1) háló



Szállesztés kioldó

Ez az overlock gép fel van szerelve szállesztés kioldóval, hogy a szállesztét kioldhassa. Úgy tudja működésbe hozni, hogy a gombot (1. és 3. ábra) megnyomja. Miközben nyomva tartja a szállesztés kioldót a célnát könnyedén be tudja vezetni a szállesztőbe. A szállesztés szabályozó (2. ábra) a szállesztés beállítására szolgál.



Befűzés előtt

(1) Kapcsolja ki az overlock gépet úgy, hogy a főkapcsolót "0" állásba nyomja.

(2) Emelje fel a varrótalpat.

Útmutatás:

Befűzésnél mindig ügyeljen arra, hogy a varrótalp felemelt állapotban legyen!

(3) Vigye a tűket (illetve tűszárat) a kézikerek forgatásával felső állásba. Forgassa a kézikereket, hogy a befűzéshez legegyszerűbb pozíciót megtalálja.

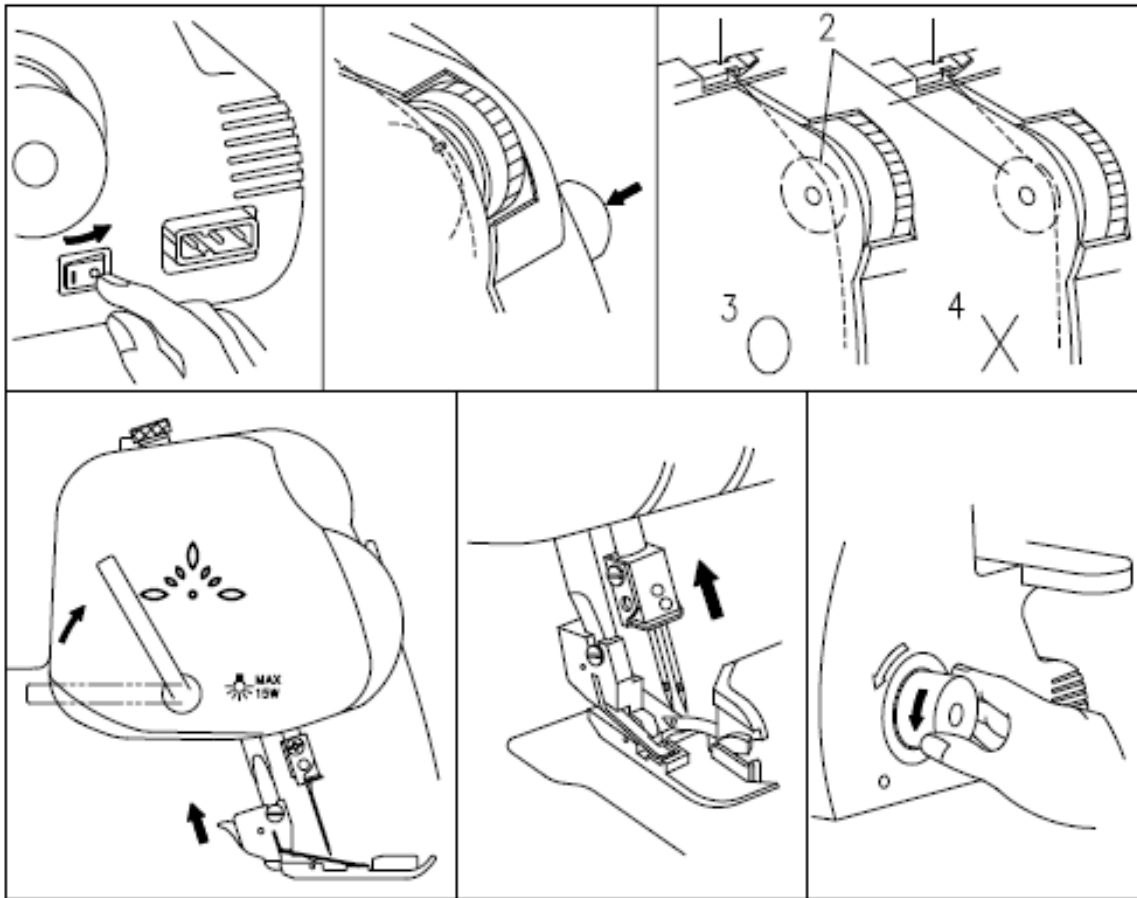
Ábra:

(1) Szálfeszítés kioldó

(2) Szálfeszítő állítása

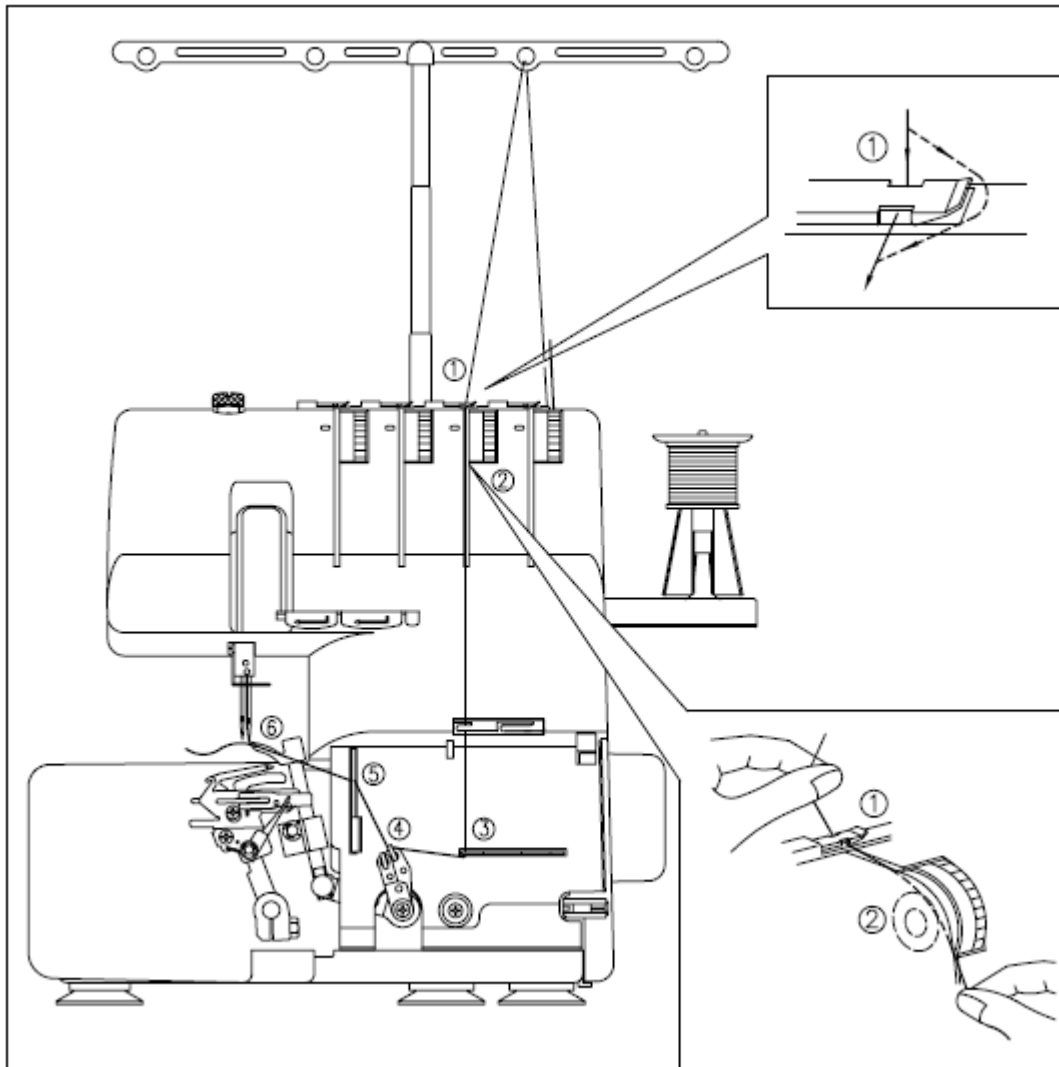
(3) Megfelelő!

(4) Helytelen!

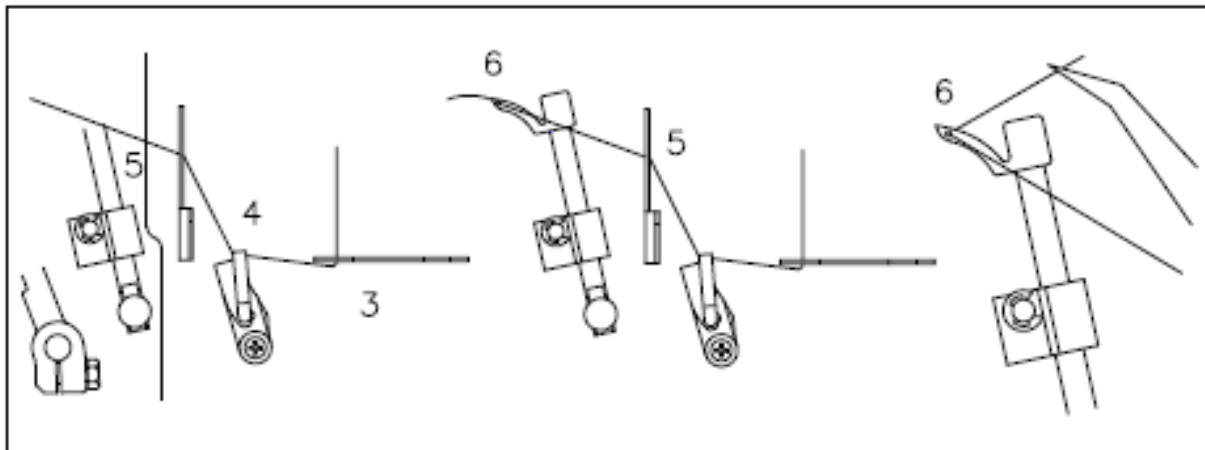


Felsőgreifer befűzése

Mindig használja segítségként a befűzési rajzot.

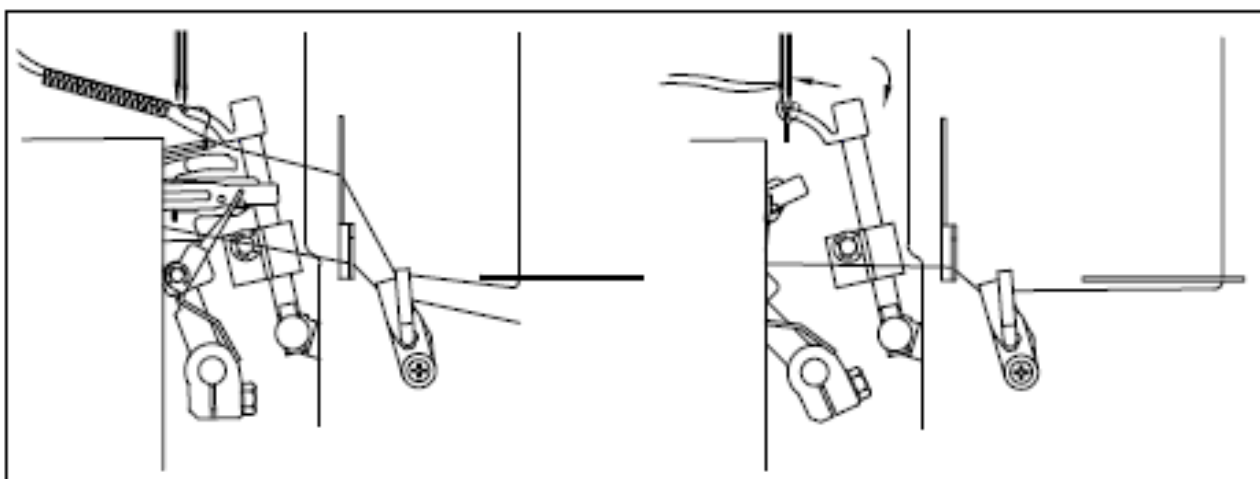


1. Fűzze be a szálát a cérnaállvány szálvezetőjébe hátulról előrefelé a megfelelő lyukakba.
2. Fűzze át a szálát a szálvezetőn (1. ábra)
3. Fűzze át a szálát a szálfeszítőn (2. ábra) és ügyeljen arra, hogy a cértát mindig behúzza a szálfeszítő tányérok közé. A helyes befűzéshez használja a szálfeszítés kioldót.
4. Fűzze át a szálát a lilával jelzett szálvezetőkön (3-5. ábra)
5. Fűzze át a szálát végül a túlyukon és húzza kissé ki a szálát, hogy a varratkezdés biztos legyen.



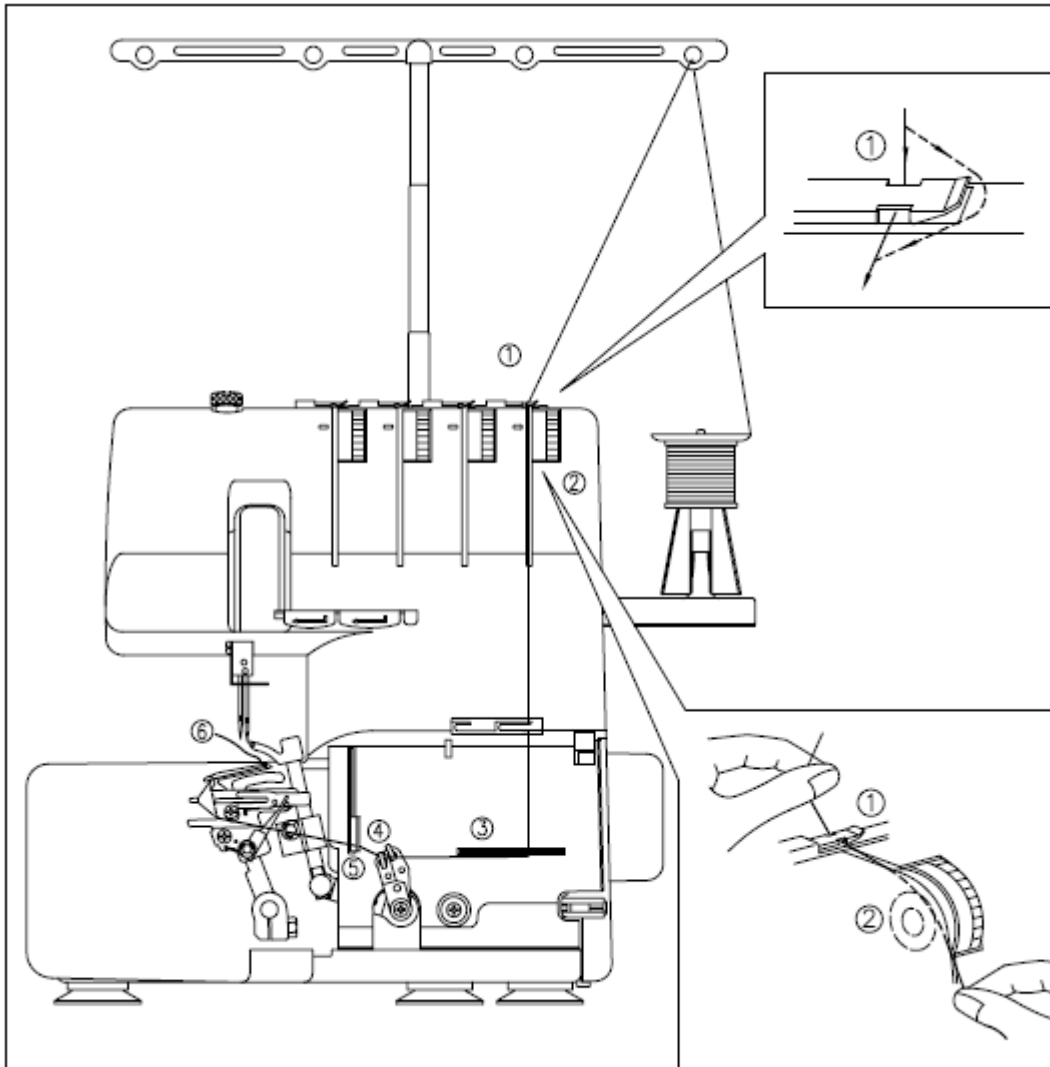
Útmutatás:

A felsőgreiferben futó szál szakadásának oka lehet az alsógreifer. Az alsógreifer szál elszakíthatja a felsőgreifer szálát, amennyiben a cérna elakad a felsőgreiferben. Ezért szükséges az alsógreifer szálát a szálfeszítő utáni szálvezetőkbe újra befűzni.



Alsógreifer befűzése

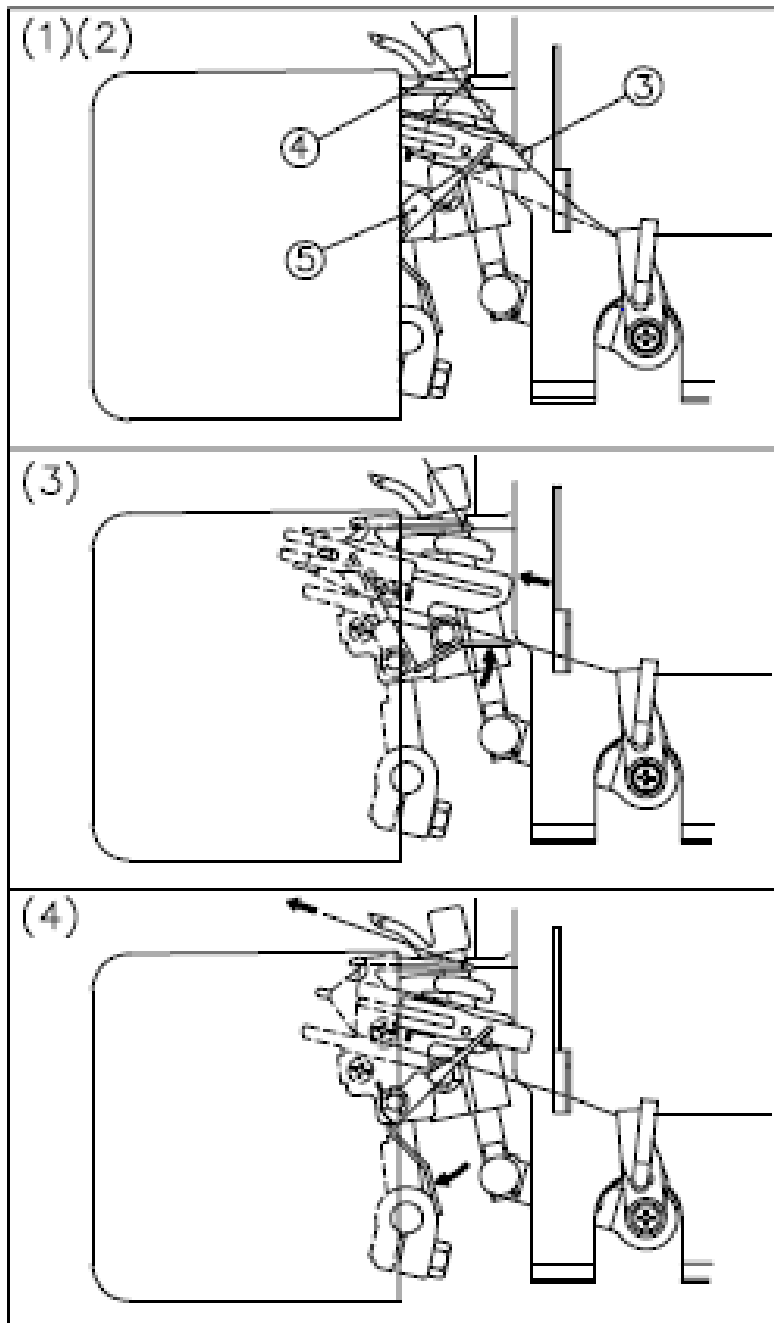
Mindig használja segítségként a befűzési rajzot.



1. Fűzze be a szálát a cérnaállvány szálvezetőjébe hátulról előrefelé a megfelelő lyukakba.
2. Fűzze át a szálát a szálvezetőn (1. ábra)
3. Fűzze át a szálát a szálfeszítőn (2. ábra) és ügyeljen arra, hogy a cérnát mindig behúzza a szálfeszítő tányérok közé. A helyes befűzéshez használja a szálfeszítés kioldót.
4. Fűzze át a szálát a sárgával jelzett szálvezetőkön (3-7. ábra)

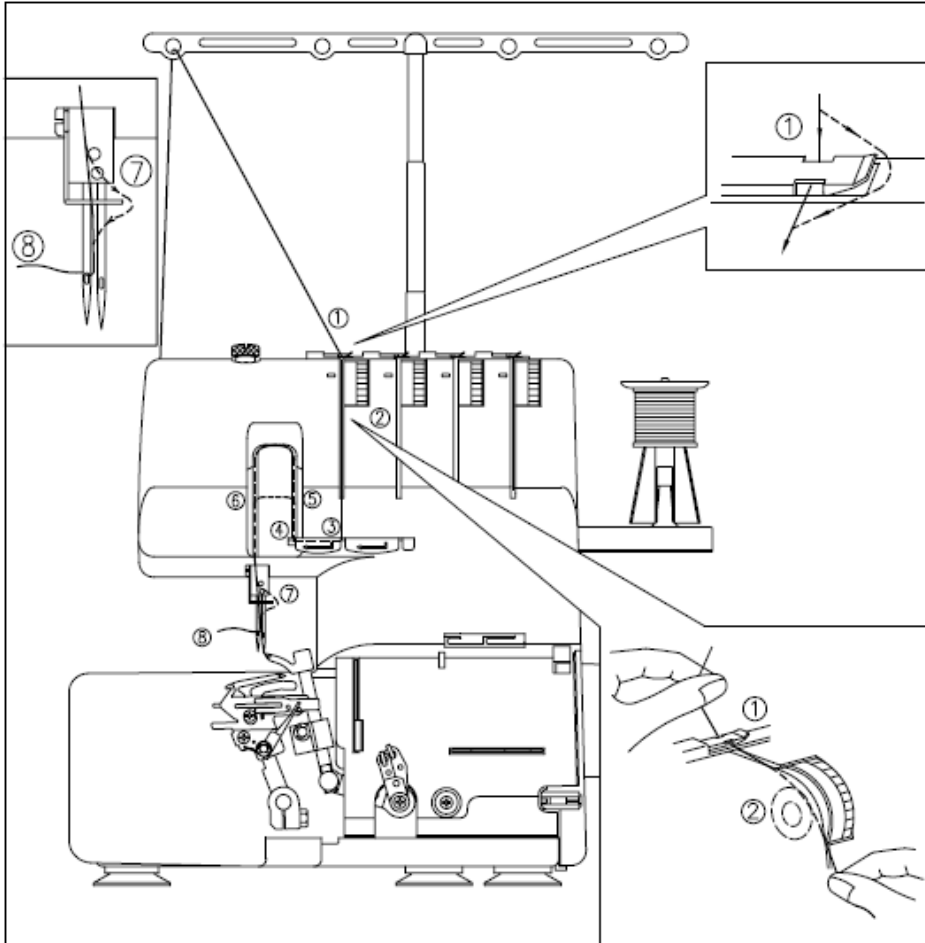
Hogyan használjuk az alsógreifer befűzés segítőt?

1. Fűzze be az alsógreifert (4. ábra)
2. Vezesse a szálát a befűzés segítő "ujja" mögé (5. ábra) és húzza kissé az alsógreiferből kifutó szálát, hogy feszítést érjen el.
3. Nyomja a befűzés segítő karját teljesen hátra, hogy a befűzés megtörténjen, és ezután engedje el.



Baloldali tű befűzése

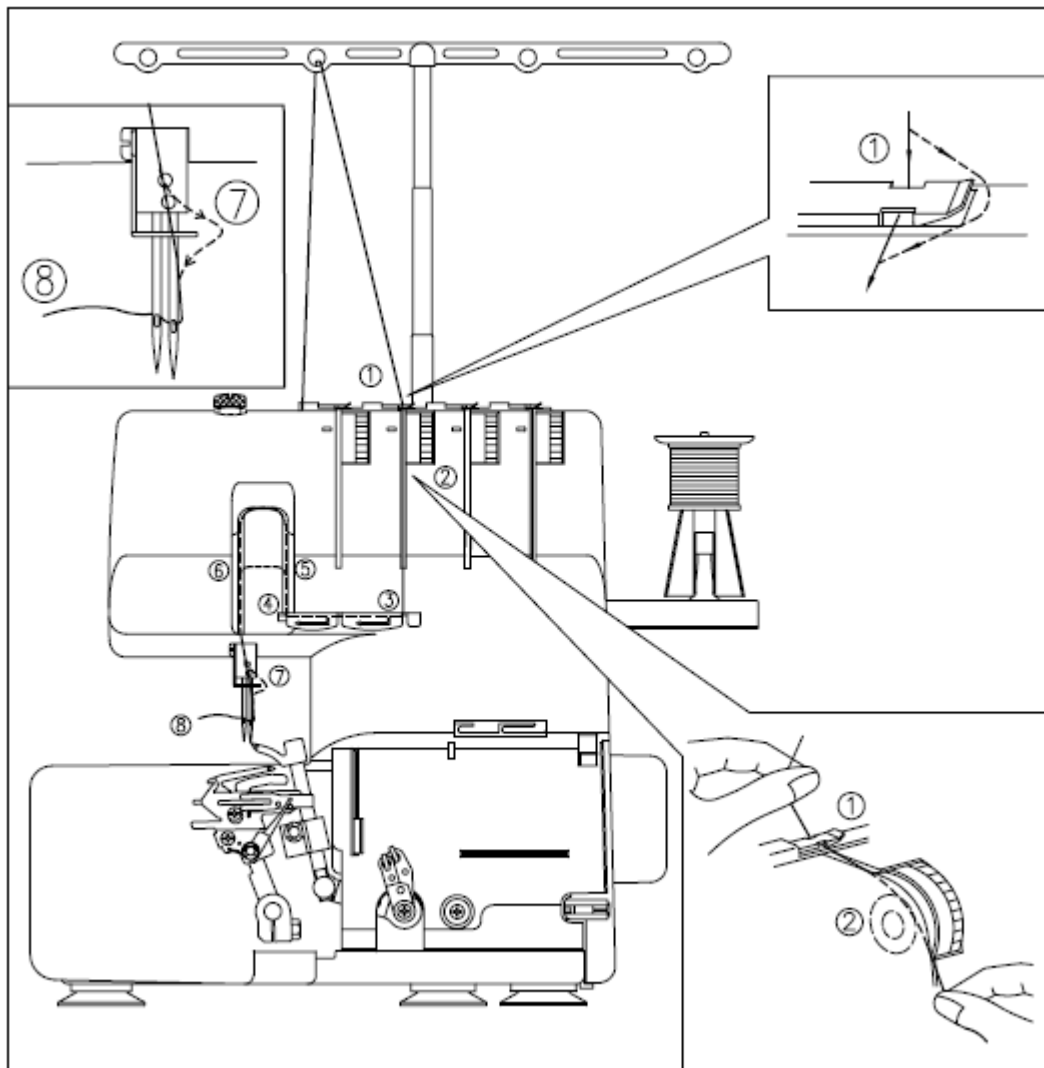
Mindig használja segítségként a befűzési rajzot.



1. Fűzze be a szálát a cérnaállvány szálvezetőjébe hátulról előrefelé a megfelelő lyukakba.
2. Fűzze át a szálát a szálvezetőn (1. ábra)
3. Fűzze át a szálát a szálfeszítőn (2. ábra) és ügyeljen arra, hogy a cért mindig behúzza a szálfeszítő tányérok közé. A helyes befűzéshez használja a szálfeszítés kioldót.
4. Kövesse a szálvezetőt (3-5 ábra)
5. Fűzze át a szálát a szálvezetőn (7. ábra)
6. Fűzze be a szálát a baloldali tűbe.

Jobboldali tű befűzése

Mindig használja segítségként a befűzési rajzot.



1. Fűzze be a szálát a cérnaállvány szálvezetőjébe hátulról előrefelé a megfelelő lyukakba.
2. Fűzze át a szálát a szálvezetőn (1. ábra)
3. Fűzze át a szálát a szálfeszítőn (2. ábra) és ügyeljen arra, hogy a cérnát mindig behúzza a szálfeszítő tányérok közé. A helyes befűzéshez használja a szálfeszítés kioldót.
4. Kövesse a szálvezetőt (3-5 ábra)
5. Fűzze át a szálát a szálvezetőn (7. ábra)
6. Fűzze be a szálát a jobboldali tűbe.
7. Rögzítse valamennyi befűzött szálát a varrótalp alatt, hogy a varrás megkezdésénél egyik szál se oldódjon ki.

Beállítási táblázat különböző anyagokhoz

Anyag	Öltésfajta	Öltéshossz	Cérna	Tű
Könnyű anyagok	Normál overlock öltés	2.0 – 3.0	polieszter: #80 pamut:#80.100 selyem: #80.100	HAx1 #70 #80
Könnyű anyagok	Henger-szegély	kisebb 2.0	Tűszál polieszter: #80 nylon: #80 Greiferszál polieszter: #80 nylon: #80	HAx1 #70 #80
közepes anyagok	Normál overlock öltés	2.5 – 3.5	poliester: #60.80 pamut: #60.80 selyem: #50.80 nylon: #50.80 polieszter: #50.80	HAx1 #80 #90
Nehéz anyagok	Normál overlock öltés	3.0 – 4.0	pamut: #40.60 selyem: #40.60 nylon: #30.60 polieszter: #30.60	Hax1 #90

ÚTMUTATÁS:

Díszítő szálak a legjobban felsőgreifer szálként érvényesülnek.

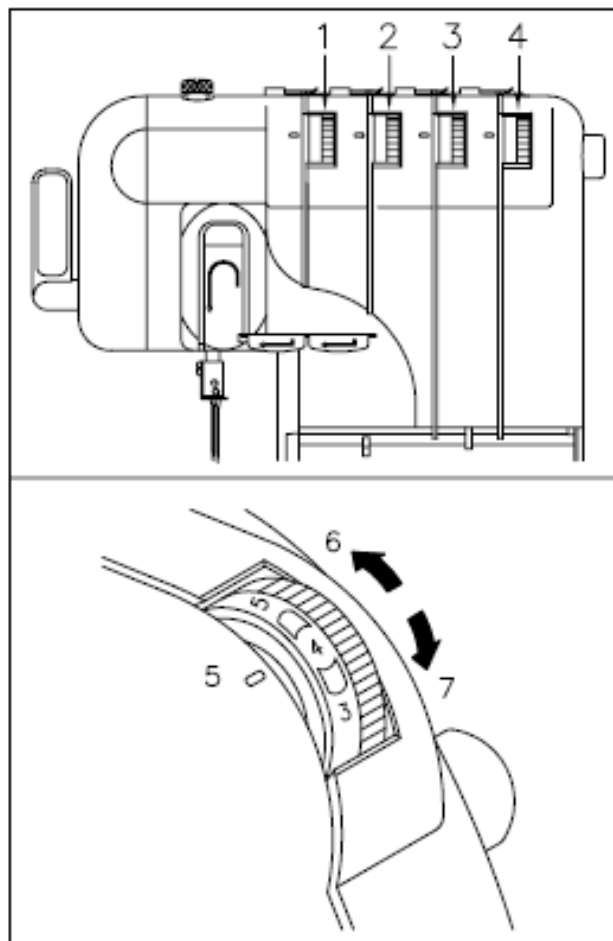
Szálvesztés

Balról jobbra:

1. Baloldali szálvezető (kék)
2. Jobboldali szálvezető (zöld)
3. Felsőgreifer szálvezető (lila)
4. Alsógreifer szálvezető (sárga)
5. Szálvesztő pozíciójának jelölése
6. Forgassa felfelé a szálvesztés csökkentéséhez
7. Forgassa lefelé a szálvesztés növeléséhez

ÚTMUTATÁS:

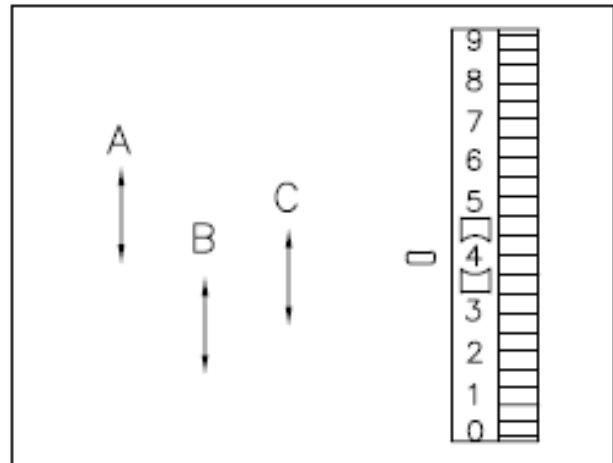
Kérjük ügyeljen arra, hogy a szálvesztő jól be legyen fűzve. Használja a szálvesztés kioldót, hogy megkönnyítse a befűzést.



Szállesztés beállítása

A legtöbb esetben a varratkép optimális "4" –es beállítással. Amennyiben azonban az öltésekben nem megfelelő varratkép keletkezik, akkor az alábbiakban ábrázolt módon tudja a szállesztést megváltoztatni.

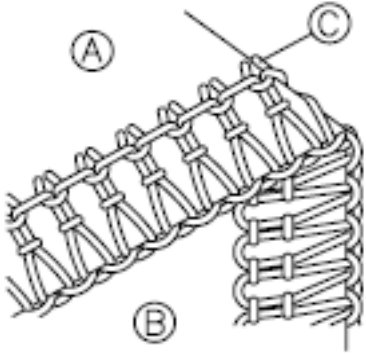
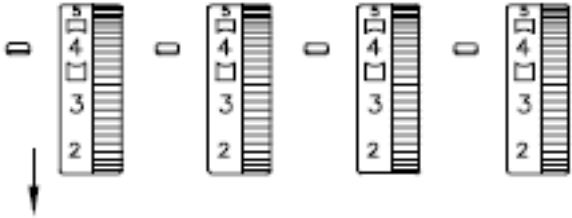
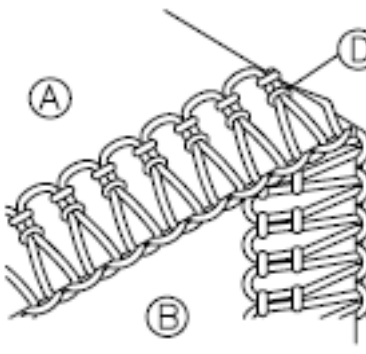
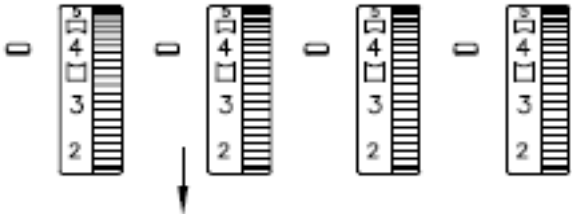
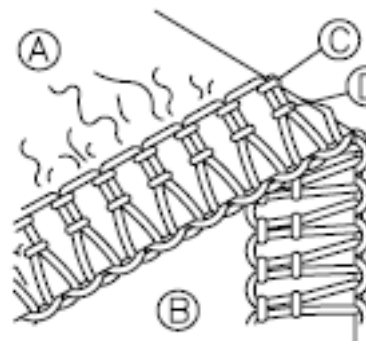
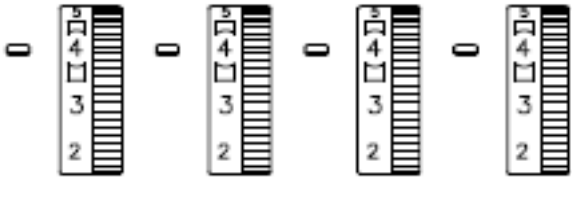
- A nagyobb feszítés (4 – 7)
- B kisebb feszítés (4 – 2)
- C közepes feszítés (5 -3)



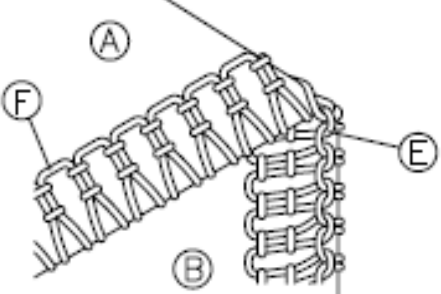
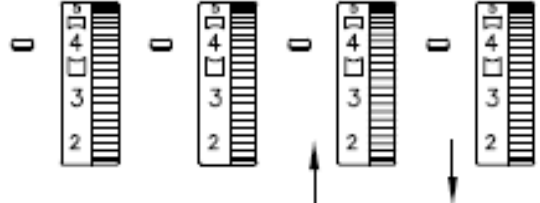
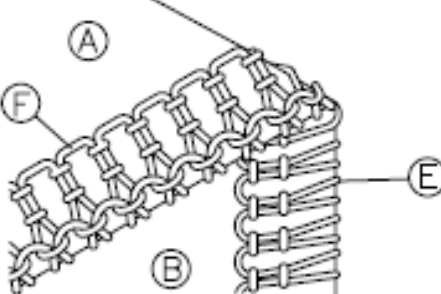
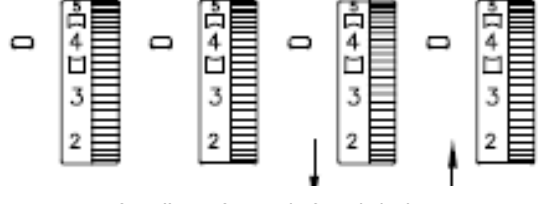
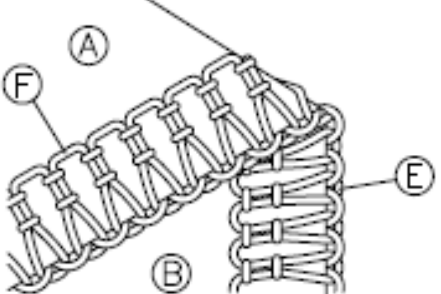

A varrott anyag tulajdonságai és vastagsága szerint a szállesztést egyedileg kell beállítani, azaz minden szállesztőt egyenként kell beállítani.

Lehetséges beállítások

- A anyag visszája
- B anyag színe
- C baloldali tű
- D jobboldali tű
- E felsőgreifer szál
- F alsógreifer szál

 <p>Baloldali tűszál túl laza</p>	 <p>Növelje a baloldali tűszál feszítését</p>
 <p>Jobboldali tűszál túl laza</p>	 <p>Növelje a jobboldali tűszál feszítését</p>
 <p>Mindkét tűszál szálfeszítése túl erős</p>	 <p>Lazítsa mindkét szál feszítését</p>

Példák a szálfeszítés beállítására

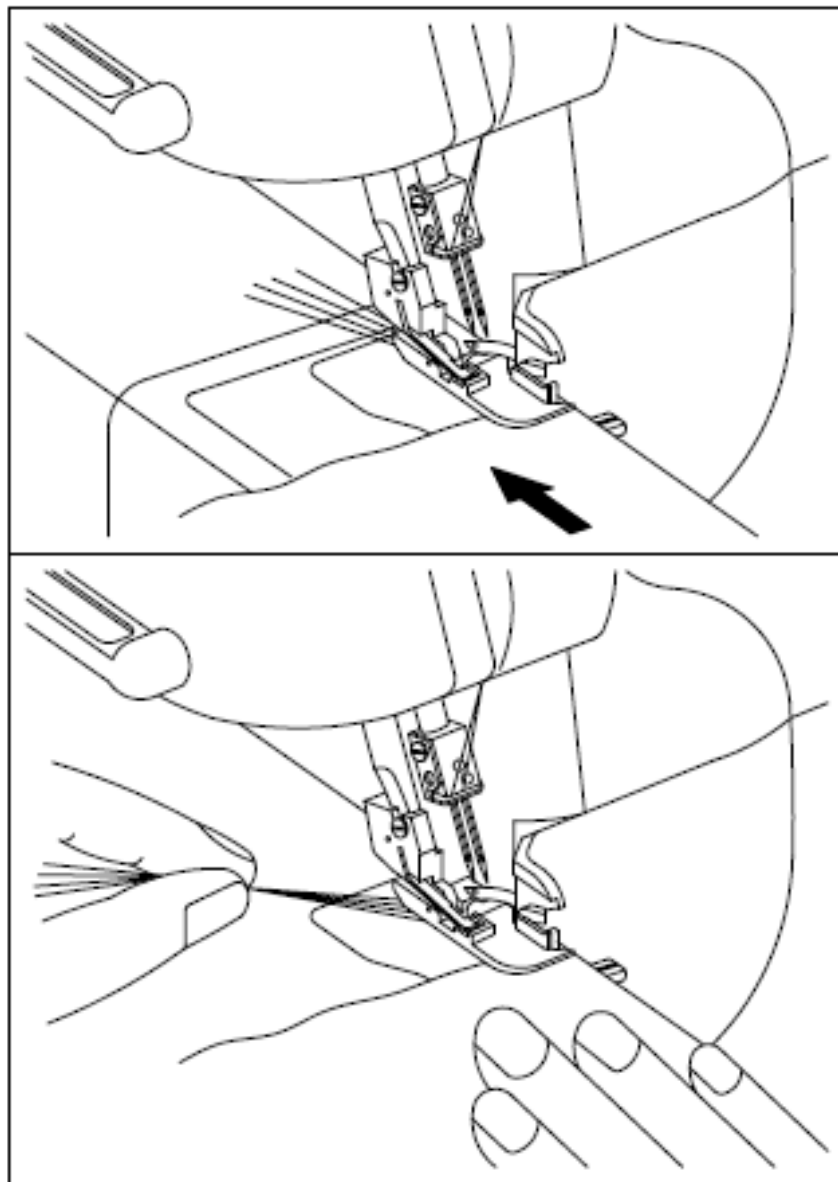
 <p>Felsőgreifer feszítése túl nagy Alsógreifer feszítése túl kicsi</p>	 <p>Lazítsa a felsőgreifer feszítését Növelje az alsógreifer feszítését</p>
 <p>Felsőgreifer szál túl laza Alsógreifer szál túl feszes</p>	 <p>Növelje a felsőgreifer szál feszítését Csökkentse az alsógreifer szál feszítését</p>
 <p>Felsőgreifer szál túl laza. Alsógreifer szál túl laza</p>	 <p>Növelje felsőgreifer szál feszítését Növelje az alsógreifer szál feszítését</p>

Próbavarrás

(1) Emelje fel a varrótalpat és tegyen alá egy anyagdarabkát, hogy próbát készítsen. Kezdje el a varrást és ne emelje fel közben a varrótalpat.

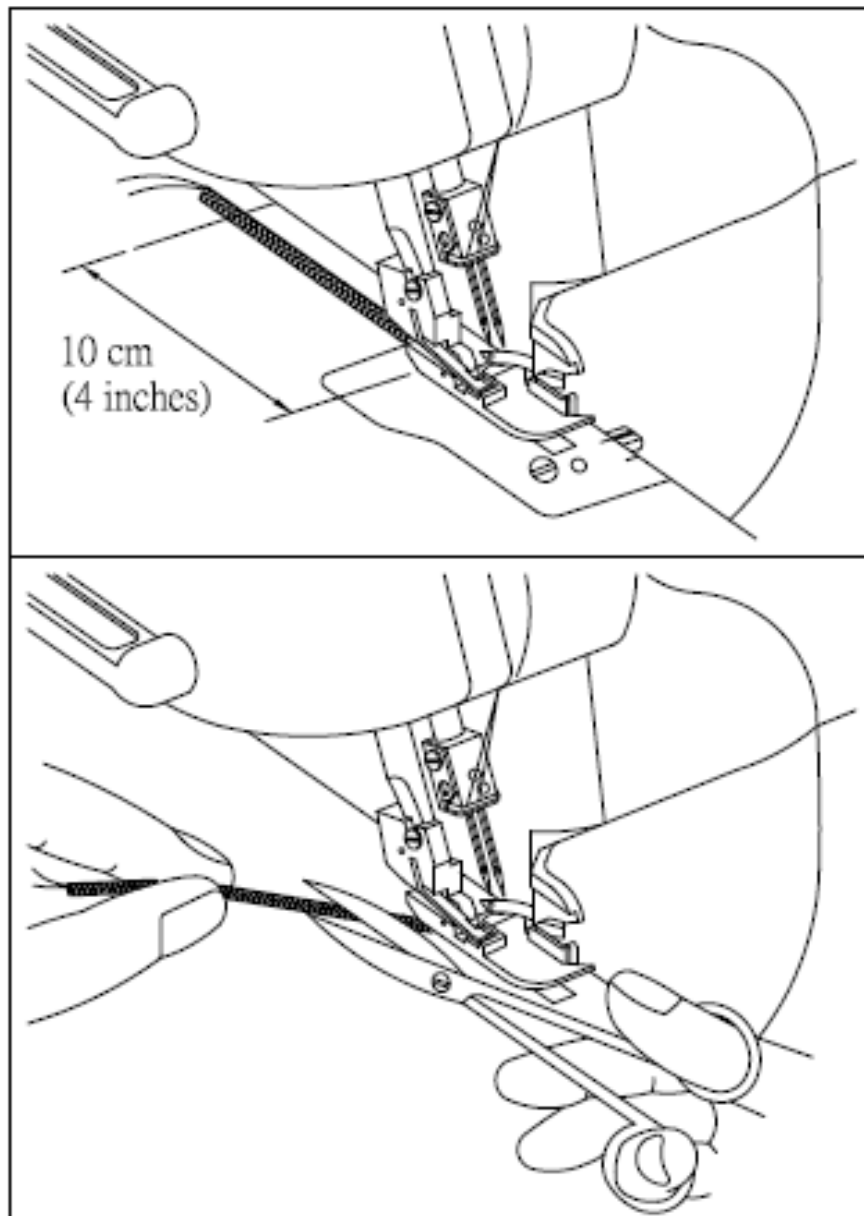
(2) Mielőtt a lábpedált megnyomja a varrás elindításához, tartsa meg a szálvégeket és forgassa néhányszor a kézikereket az óramutató járásával ellentétes irányba, hogy rögzítse az anyagot.

(3) Nyomja meg ezután óvatosan a lábpedált.



Hogyan készítsünk varratmintát?

Miután befejezte a próbavarrást készíthet egy varratmintát úgy, hogy a lábpedált továbbra is nyomja és kb. 10cm hosszban tovább varr. Így a varratminta nagyon szépen látható és amennyiben szükséges módosíthatja a beállításokat.

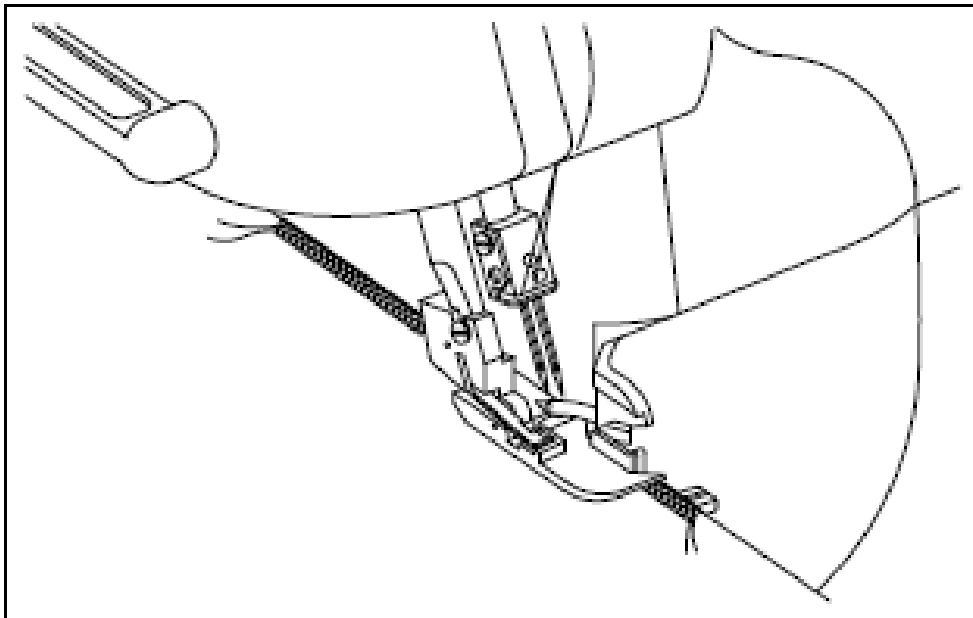


Szálszakadás

*Amennyiben a szál varrás közben elszakad, távolítsa el az anyagot és fűzze be ismét a gépet a szokásos módon. Ezután helyezze vissza az anyagot mintegy 3-5cm-rel a "szakadás helye" előtt ismét a varrótalp alá. Így átvarrja azt a helyet ahol a szálszakadás keletkezett.

FIGYELEM

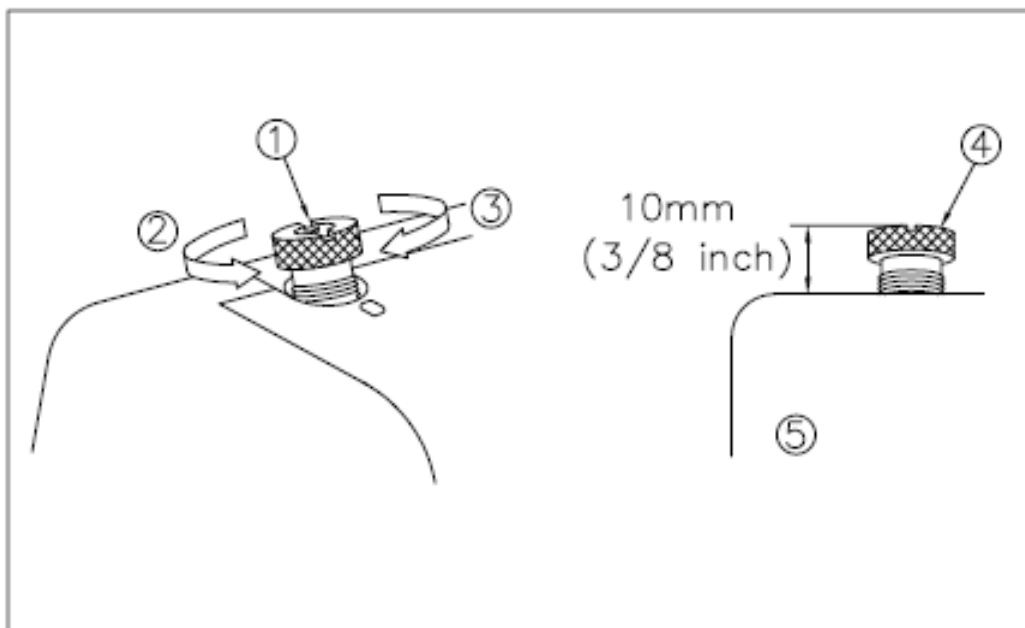
Ne hagyjon gombostűt a varrandó anyagban!



Varrótalp nyomás

A varrótalp nyomása beállítható a gép felső részén található beállító csavar forgatásával. Alapbeállításként az overlock a könnyűtől a közepesen vastag anyagokig van beállítva. Amennyiben vastag anyagot szeretne varrni, akkor a nyomást újra kell szabályozni. Vékony anyagok varrásánál a varrótalp nyomását általában csökkenteni, vastag anyagoknál pedig növelni kell.

- (1) varrótalp nyomás beállító csavar
- (2) kisebb nyomás
- (3) nagyobb nyomás
- (4) varrótalp nyomás beállító csavar
- (5) általános beállítás közepnehéz anyagok varrásához



Problémamegoldások

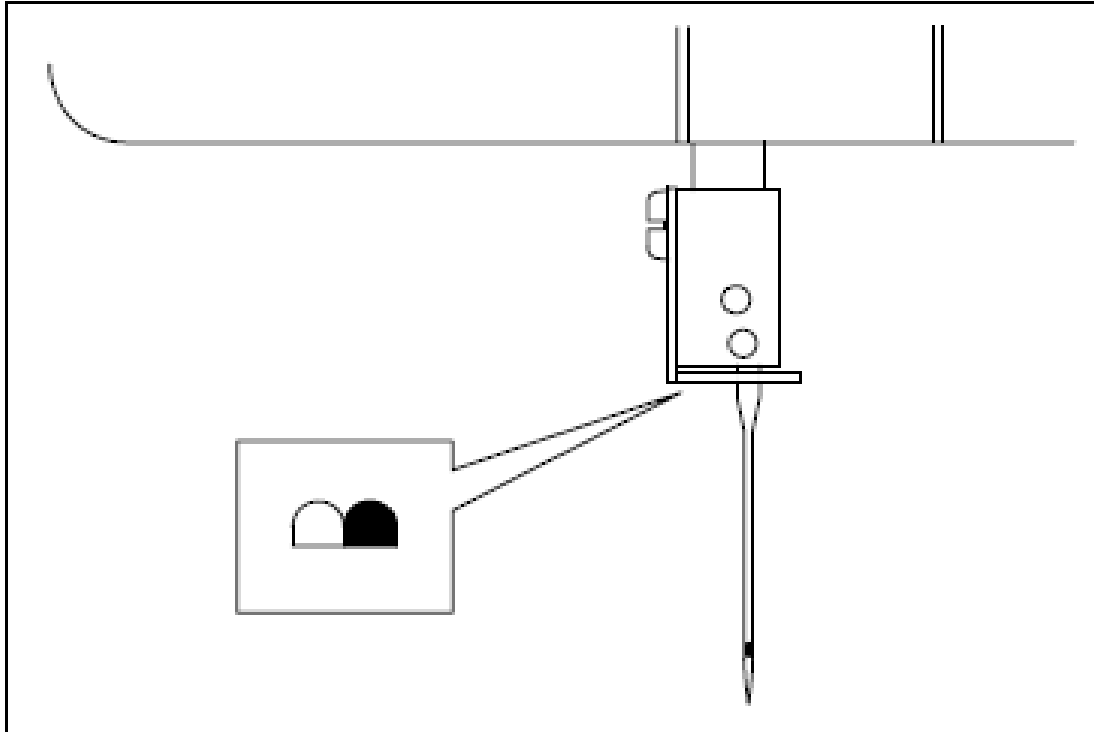
Hiba	Ok	Megoldás
Nincs anyagtovábbítás	Varrótalp nyomása nem elegendő	Forgassa a talpnyomás beállító csavart az óramutató járásával ellentétes irányba
Tűtörés	Tű sérült Tű nem jól van betéve Túlzottan húzza az anyagot	Cseréljen tűt Tegye be ismét a tűt jól Tartsa lazán az anyagot
Szálszakadás	Gép nem jól van befűzve Cérna csomós Szálfeszítés túl nagy Tű nem jól van betéve Nem megfelelő tűt használ	Fűzze be ismét a gépet jól Cseréljen cérnát Csökkentse a szálfeszítést Tegye be ismét a tűt jól Cserélje ki a tűt a megfelelőre
Öltéskihagyás	Tű sérült Tű nem jól van betéve Nem megfelelő tűt használ Gép nem jól van befűzve Varrótalp nyomása nem elegendő	Cseréljen tűt Tegye be ismét a tűt jól Cserélje ki a tűt a megfelelőre Fűzze be ismét a gépet jól Forgassa a talpnyomás beállító csavart, az óramutató járásával ellentétes irányba
Rossz öltésminőség	A szálfeszítés nem jól van beállítva	Állítsa be jól a szálfeszítést
Varrat hullámosodik	A szálfeszítés nem jól van beállítva Tű nem jól van befűzve Szál hurkolódik	Állítsa be jól a szálfeszítést Fűzze be ismét a tűt jól Jó minőségű cérnát használjon

Hengerszegély varrása

A hengersizegély egy díszítő öltés, amely könnyűtől középnehéz anyagokig készíthető. Szívesen használják ezt az öltés szélek eltisztázására. Hengersizegély készítéséhez el kell távolítani a baloldali tűt. Gyakorlatilag 3-szálás overlockkal varr.

Tegye e következőket:

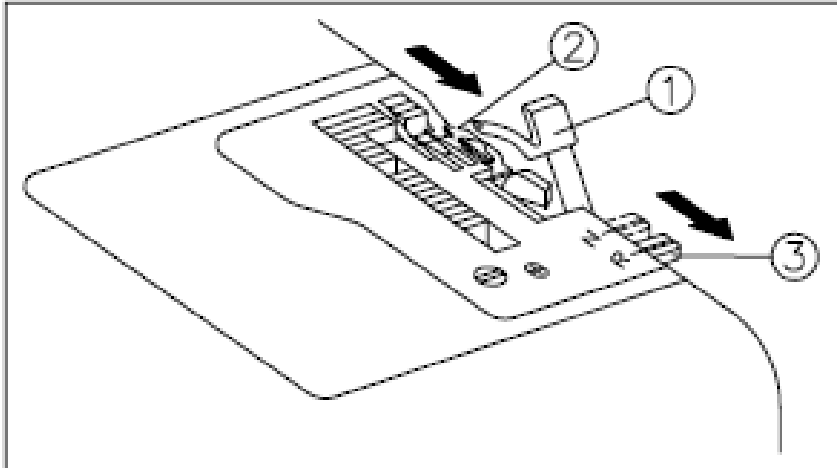
- (1) Távolítsa el a baloldali tűt
- (2) A legtöbb esetben azt javasoljuk, hogy #80 vastagságú nylon vagy polieszter cérnát használjon
- (3) Fűzze ki teljesen a baloldali tűt és vágja le a szálát, hogy megakadályozza a szál elakadását
- (4) "Ujj" kikapcsolása
 1. Emelje fel a varrótalpat
 2. Húzza ki a szálát hátrafelé addig, amíg az "ujj" köré már nem csavarodik szál
 3. Nyissa ki az elülső burkolatot
 4. Állítsa az "ujjat" "R" állásba (lásd 37. oldal)



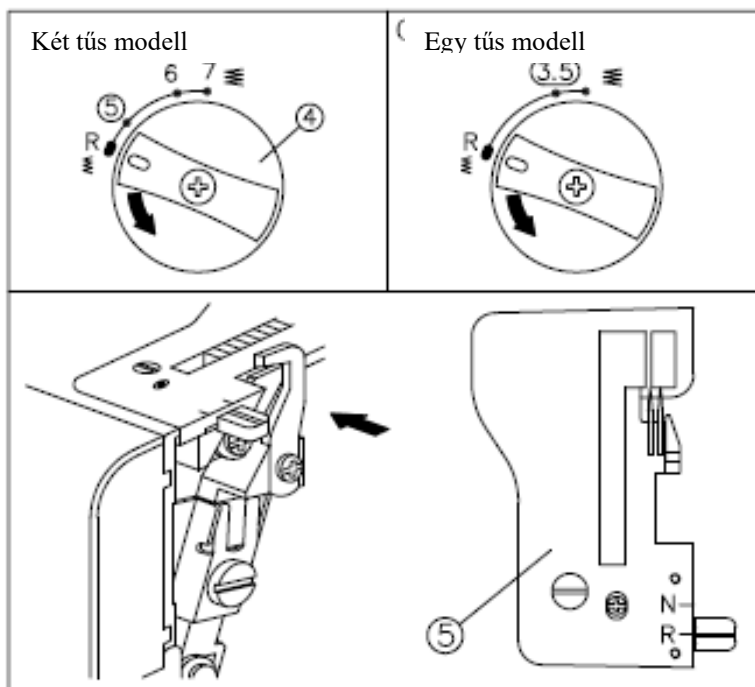
ÚTMUTATÁS

Kapcsolja ismét vissza az "ujjat" normál overlock varráshoz!

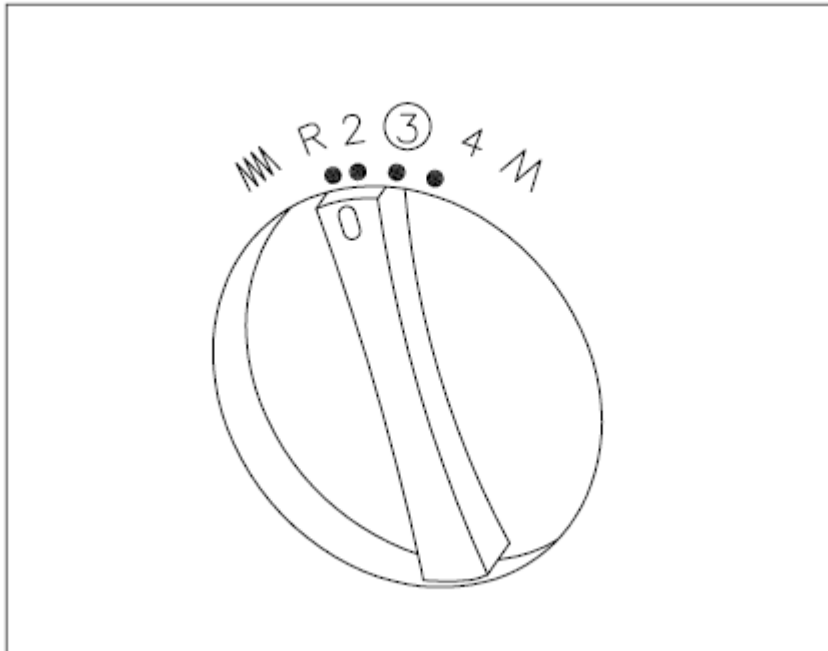
- (1) felsőgreifer
- (2) "ujj"
- (3) "ujj" szabályozó



- (5) Állítsa be az öltésszélességet hengerszegélyhez úgy, hogy a szabályozót "R" jelre forgatja.
- (4) Öltésszélesség beállítás
- (5) Túlemez kikapcsolt "ujjal"



(6) Állítsa be az öltéshosszt az alábbi ábra szerint, szintén az "R" jelre. Ez a beállítás használható mind hengerszegéshez, mind keskeny overlock öltéshez.



Hengerszegély

A hengerszegés az anyag szélét begörgeti a varratba. Az alsógreifer feszítésének erősebbnek kell lennie. Ez ahhoz vezet, hogy az anyag az alsógreifer feszítés miatt az „ujjra“ ráhajlik.

Beállítási példák:

Alsógreifer szálfeszítés 4-6

Felsőgreifer szálfeszítés 5-7

Jobboldali tű szálfeszítés 4-6

A feszítés az anyagok különbözősége szerint más és más lehet.

Keskeny overlocköltés

A keskeny overlock öltés egy díszítő öltés.

Beállítási példák:

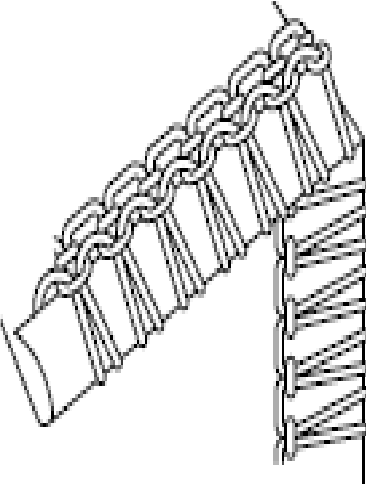
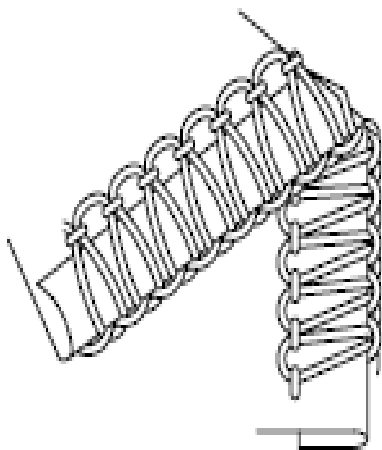
Alsógreifer szálfeszítés 4-6

Felsőgreifer szálfeszítés 4-6

Jobboldali tű szálfeszítés 4-6

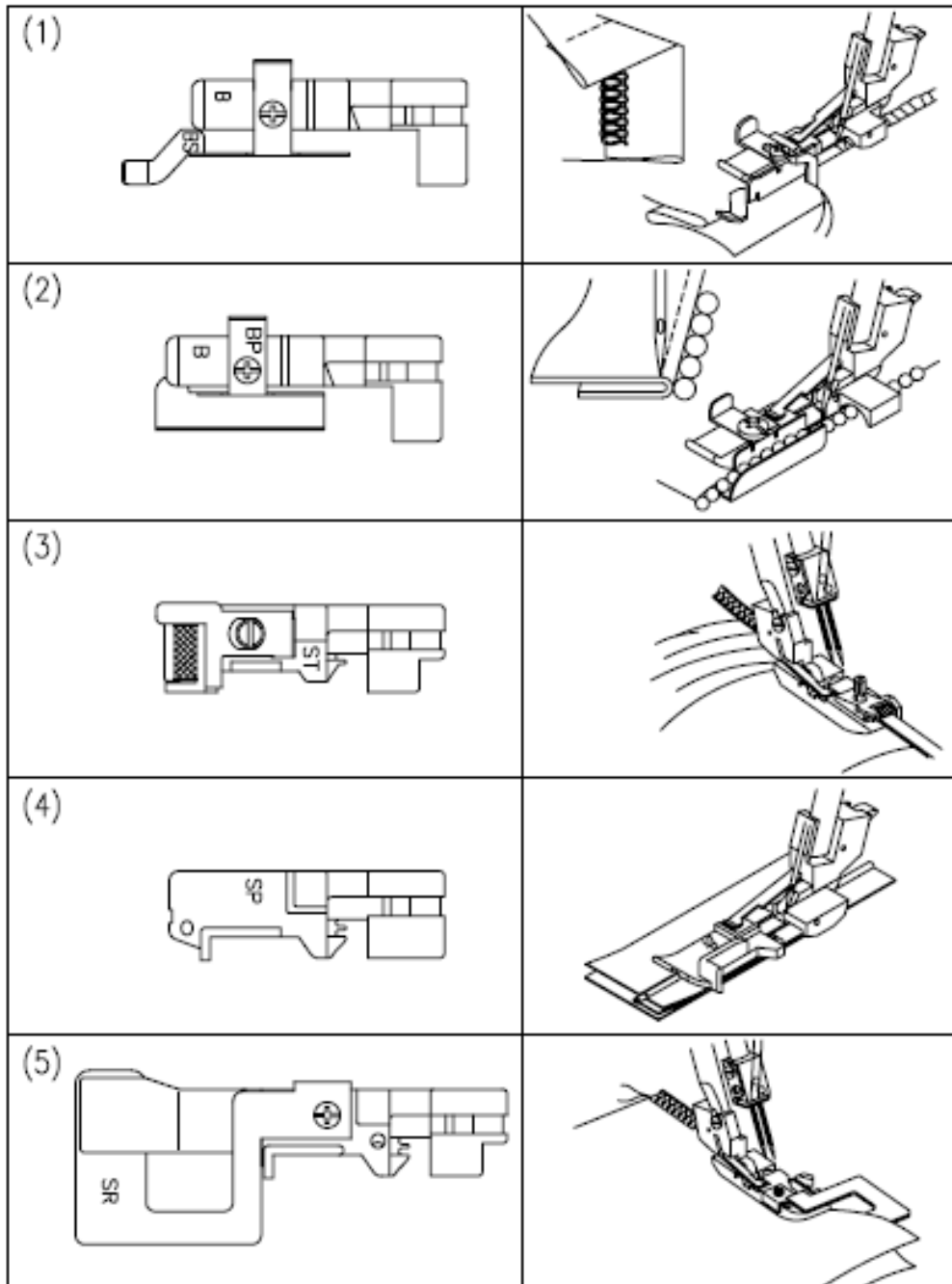
A feszítés az anyagok különbözősége szerint más és más lehet.

Hengerszegély és keskeny overlock öltés áttekintése

	Hengerszegély	Keskeny overlock öltés
Öltés típusa	Anyag visszája 	Anyag visszája 
	Anyag színe	
Anyagok	Könnyű anyagok	Könnyű anyagok
Tűszál	Nylon #80 Polieszter #80	Nylon #80 Polieszter #80
Felsőgreifer szál	Gyapjú-/Nylon szál Díszítő szál	Gyapjú-/Nylon szál Nylon #80 Polieszter #80
Alsógreifer szál	Nylon #80 Polieszter #80	Nylon #80 Polieszter #80
Öltéshossz beállítás	„R“	„R“
Öltésszélesség	R.5(két tűs modell) R (egy tűs modell)	R.5(két tűs modell) R (egy tűs modell)
„Ujj“	kikapcsolva	kikapcsolva
Szálfeszítés		
tűszál	4 (4-6)	4 (4-6)
felsőgreifer szál	4 (4-6)	5 (4-6)
alsógreifer szál	6 (5-7)	4 (4-6)

Külön megvásárolható talpak

1. vaköltés talp
2. flitterező talp
3. gumibevarró talp
4. paszpólozó talp
5. fodrozó talp

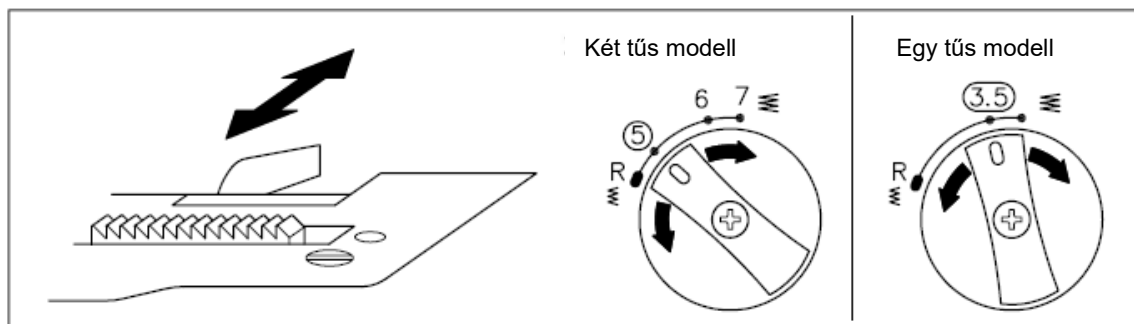
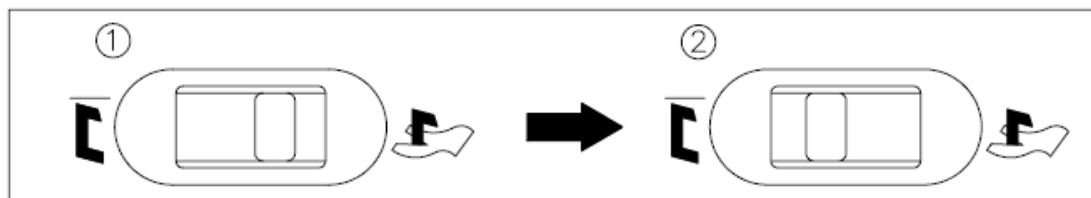


Felső- és alsókés

Az életlen vagy sérült kés erősen károsíthatja a varrandó anyagot, sőt varratfodrozódást is okozhat. A kés élességét bármikor ellenőrizheti a "szálvágó teszttel". Próbálja meg a szálát egyszerűen elvágni a kés élén. Amennyiben átvágja a kés a szálát, akkor éles és tökéletesen funkcióképes. Amennyiben nem vágja át, akkor ki kell a kést cserélni.

Kés be-/kikapcsolása

Tolja át a kart (1. ábra) jobbra, hogy bekapcsolja a kést. Amikor a kar balra tolt helyzetben van, a kés ki van kapcsolva (2. ábra). Forgassa a kézikereket, hogy a kés a kívánt funkcióba beugorjon.



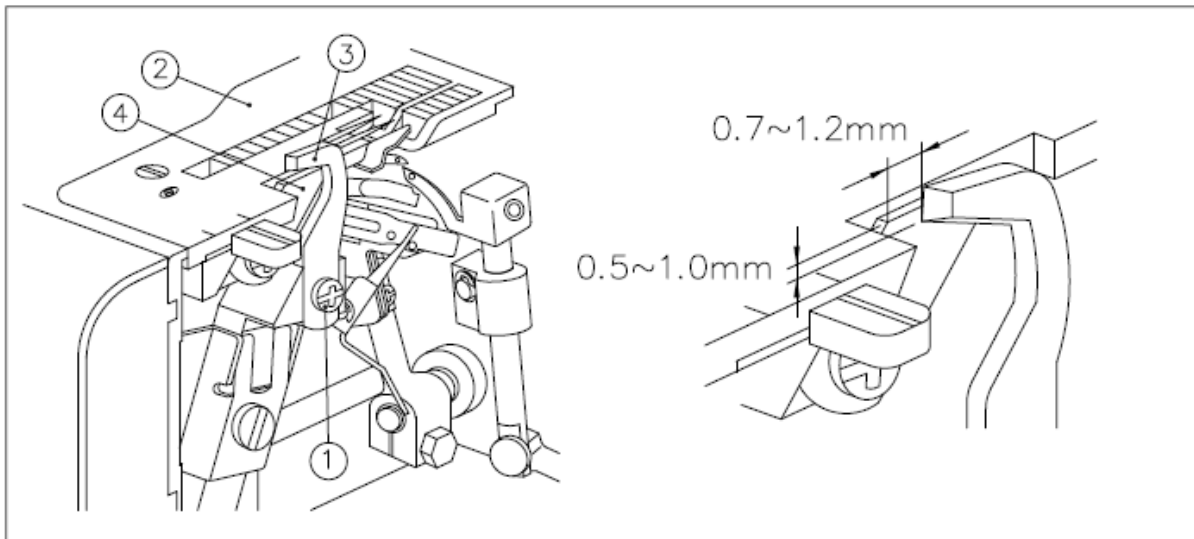
Csak akkor állítsa be a kést, ha a tű legalsó állásban van. Forgassa a kézikereket, hogy a tűt legalsó állásba vigye.

Kés cseréje

Felsőkés:

- (1) A régi kés kivételéhez oldja ki az "1" csavart és húzza ki felfelé a kést.
- (2) Tegye be az új kést a tartóba
- (3) Forgassa a kézikereket, hogy a kést leengedje. Ellenőrizze, hogy a felsőkés az alsókés előtt áll e és állítsa a távolságot 0,5mm és 1,0mm közé.
- (4) Húzza meg a felsőkés csavarját

1. Felsőkés állító csavar
2. Túlemez
3. Felsőkés
4. Alsókés



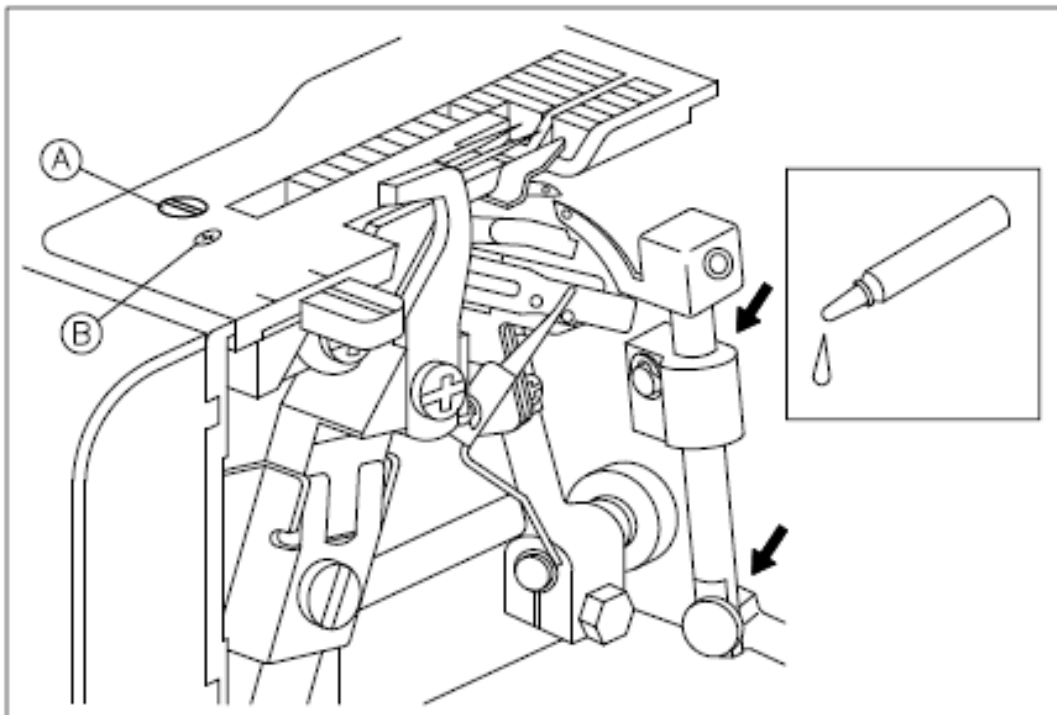
Alsó kés:

- (1) Oldja ki az alsó kés csavarját és nyomja ki lefelé a kést.
 - (2) Tegye be az új kést
 - (3) Állítsa be a kést szorosan „2” túlemezhez
 - (4) Húzza meg az állítócsavart
- Fontos a kést beállítani, hogy az anyag vágása rendben történjen.

Overlock olajozása

A megfelelő és olajozott futáshoz overlock gépét időnként olajozni kell. Azt ajánljuk, hogy kéthetente olajozza gépét. Intenzív, gyakori használat esetén javasoljuk a hetente történő olajozást. Olajozás előtt a gépet megfelelően ki kell tisztítani.

Ajánlott olajozási pontok:



Greifer területének tisztítása

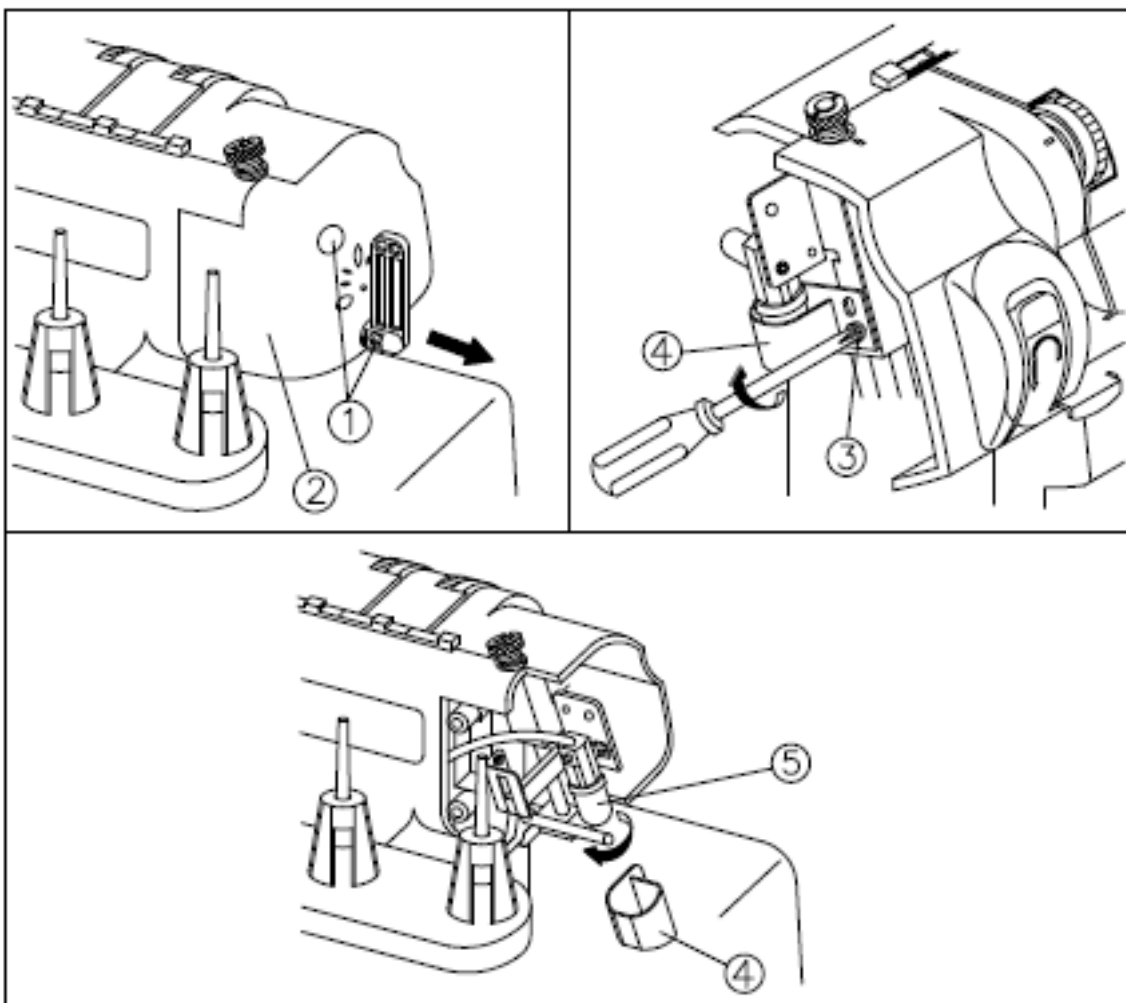
- (1) A tisztítás akkor lehetséges, ha az elülső burkolatot kinyitja
- (2) Szintén tisztítható a túlemez alatti terület. Ehhez oldja ki az "A" csavart és távolítsa el a túlemezt.
!!! Ne oldja ki a "B" csavart!!!

Izzó cseréje

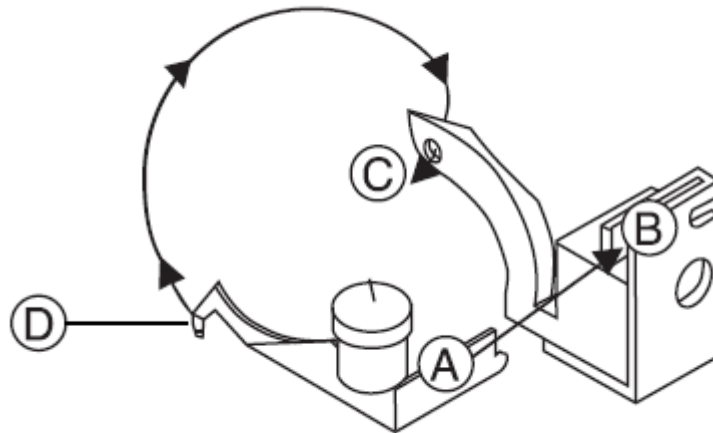
ÚTMUTATÁS:

Ezt az eljárást csak úgy végezze, ha hálózati kábelt a konnektorból kihúzta!

- (1) Távolítsa el az izzó burkolatát az ábra szerint
- (2) Oldja ki a varrótalp tartó csavarját és vegye le azt
- (3) Oldja ki az izzófoglalat csavarját és távolítsa el azt
- (4) Cserélje ki az izzót



Kétszálás funkció (átépítés)



Figyelem!

Kérjük, kapcsolja ki overlock gépét és húzza ki a csatlakozót a konnektorból.

Konverter/adapter használata és beépítése:

- 1) Nyissa ki az elülső burkolatot és állítsa a tűket legfelső állásba a kézikerek forgatásával.
- 2) Vezesse az adaptert „A” az erre kialakított „B” nyílásba és rögzítse az adapter végét „D” a felsőgreifer kerek nyílásába „C”.

Tárolja az adaptert a tartozékdozban nehogy elveszen!

Overlock gépének adatai

Varrósebesség:
Max 1,250 öltés/perc

Öltéshossz:
1,2mm - 4mm

Öltésszélesség:
2,3mm - 7,0mm (két tűs overlock)
2,3mm - 3,5mm (egy tűs overlock)

Talpmagasság:
5-6mm

Tűk:
HAX1 (130/705H)

Súly:
7,0 kg (két tűs overlock)
6,5 kg (egy tűs overlock)



Kérjük, ügyeljen arra, hogy ezt a terméket az elektromos/elektronikus termékek újrahasznosítására vonatkozó mindenkor szabályozás szerint kell megsemmisíteni. Amennyiben ezzel kapcsolatban kérdése van, forduljon kereskedőjéhez. (csak Európai Unió)

Varrógépcentrum Kft

1066 Budapest, Teréz krt. 10.

WestEnd Fsz. Bocskai kis krt. 20.

Tel/Fax: 06-1-322 -1363

e-mail: info@varrogepcentrum.hu

honlap: www.varrogepcentrum.hu

blog: <http://varrogepcentrum.blogspot.com>

[facebook.com/varrogepcentrum](https://www.facebook.com/varrogepcentrum)