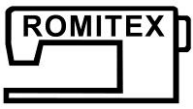


ROMITEX AC2685 háztartási varrógép

HASZNÁLATI UTASÍTÁS





FONTOS BIZTONSÁGI UTASÍTÁSOK

Elektromos készülék használatakor mindig be kell tartani az alapvető biztonsági óvintézkedéseket, beleértve a következőt.

A varrógép használata előtt olvassa el az összes utasítást.

VESZÉLY — Az áramütés kockázatának csökkentése érdekében:

1. Ne engedje játékként használni. A varrógép használatakor fokozott odafigyelésre van szükség gyerekek által vagy azok közelében.
2. Ezt a készüléket 8 évesnél idősebb gyermekek és csökkent mozgássérültek használhatják fizikai, érzékszervi vagy mentális képességek vagy a tapasztalat és tudás hiánya, ha voltak felügyeletet kapott, vagy a készülék biztonságos használatára vonatkozó utasításokat adott, és megértette a veszélyeket. Gyermekek nem játszhatnak a készülékkel. Tisztítás és felhasználói karbantartás nem készíthetik gyerekek felügyelet nélkül.
3. Ezt a varrógépet csak a jelen kézikönyvben leírt rendeltetésszerű használatra használja. Csak a gyártó által javasolt, ebben a kézikönyvben szereplő tartozékokat használjon.
4. Soha ne használja ezt a varrógépet, ha sérült a vezetéke vagy a dugója, ha nem baj, leesett, megsérült, vagy vízbe esett. Vizsgálat, javítás, elektromos vagy mechanikus beállítás céljából küldje vissza a varrógép hivatalos kereskedőjét vagy szervizközpontját.
5. Soha ne működtesse a varrógépet elzárt levegőnyílásokkal. A varrógép és a lábkapcsoló szellőzőnyílásait tartsa mentesen a szösztól, portól és laza ruhaanyagtól.
6. Soha ne ejtsen le vagy dugjon be semmilyen tárgyat semmilyen nyílásba.
7. Ne használja a szabadban.
8. Ne működtesse olyan helyen, ahol aeroszolos (spray) termékeket használnak, vagy ahol oxigént adagolnak.
9. A leválasztáshoz fordítsa a kapcsolót kikapcsolt („O”) helyzetbe, majd húzza ki a dugót a konnektorból.
10. Ne a vezetéknel fogva húzza ki a konnektorból. A kihúzáshoz a csatlakozót fogja meg, ne a vezetékét.
11. Tartsa távol az ujjait minden mozgó alkatrésztől. Különös odafigyelést igényel a varrógép tűje körül.
12. Soha ne varrjon sérült túlemezzel, mert ez a tű eltörését okozhatja.
13. Ne használjon hajlított tűket.
14. Varrás közben ne húzza vagy nyomja az anyagot. Eltérítheti a tűt, amitől eltörhet.
15. Kapcsolja ki a varrógépet („O”), amikor a tű területén bármilyen beállítást végez, mint például a tű befűzése, a tűcsere, az orsó befűzése vagy a nyomótalp cseréje stb.
16. Mindig húzza ki a varrógép csatlakozóját az elektromos aljzatból, amikor eltávolítja a burkolatokat, keni, ill. a használati útmutatóban említett egyéb felhasználói szervizbeállítások elvégzésekor.
17. A sérülések elkerülése érdekében ügyeljen a következőkre:
 - kapcsolja ki vagy húzza ki a készüléket, ha felügyelet nélkül hagyja;
 - karbantartás előtt húzza ki a készüléket a konnektorból.

VIGYÁZAT – A mozgó alkatrészeket a sérülésveszély csökkentése érdekében szervizelés előtt kapcsolja ki. A gép használata előtt zárja le a fedelet.

ŐRIZZE MEG EZEKET AZ UTASÍTÁSOKAT

Ez a termék háztartási vagy azzal egyenértékű használatra készült.

Ez a készülék megfelel a 2014/130/EU EMC-irányelvnek, amely a következőkre vonatkozik elektromágneses kompatibilitás. Kérjük, vegye figyelembe, hogy az ártalmatlanításakor ezt a terméket biztonságosan újra kell hasznosítani a vonatkozó nemzeti elektromos szabályozásnak megfelelően! Elektronikus eszközök. Ha kétségei vannak, forduljon a viszonteladóhoz útmutatásért.





TARTALOM JEGYZÉK

1. A VARRÓGÉP MEGISMERÉSE

| |
|---|
| A gép azonosítása |
| Kiegészítők |
| A gép beállítása |
| Hálózati vezeték/lábvezérlő |
| Bekapcsoló/fénykapcsoló |
| Orsócsapok |
| Vízszintes orsócsap normál menetes orsóhoz |
| Függőleges orsócsap nagy menetes orsóhoz |
| Nyomótalp emelő |
| Etetőkutya vezérlés |
| Átállás szabadkaros varrásra |
| Az orsó feltekerése |
| Az orsózál befűzése |
| A felső szál befűzése |
| Automatikus tűbefűző használata |
| Orsózál felszedése |
| Tű, cérna és szövet táblázat |
| A tű cseréje |
| A felső szál feszességének beállítása |
| Egyenes varrás |
| Cikcakk és dekoratív varrás |
| Orsófeszültség |
| Nyomótalp csere |
| A 2685-ös vezérlőpanel funkciói |
| A 2685A vezérlőpanel funkciói |
| Működtető gombok |
| Start/stop gomb |
| /Kettős célú fordított öltés gomb |
| /Tű helyzet gomb |
| Varrási sebesség szabályozás |
| Hasznos üzenetek |
| Hasznos varrási tippek |

2. VARRÁS KEZDETE

| |
|------------------------------------|
| A varratok egyenesen tartása |
|------------------------------------|

| |
|---|
| Cipzárok és csövek behelyezése |
| Kézi megjelenésű paplanöltés |
| Cikcakk varrás |
| Az öltés szélességének és hosszának beállítása |
| Ferde gobelinöltés |
| A minták elhelyezése |
| Vaköltés |
| Többöltéses cikcakk |
| Kagylóöltés |
| Egy gomb felvarrása |
| Dekoratív és sztreccs öltések |
| Egyenes stretch öltés |
| Mézes öltés, Ric-rac öltés |
| Dupla overlock öltés |
| Keresztszemes öltés, |
| Entredeux öltés, létraöltés, |
| Tűszúrás, Takaróöltés, |
| Ferde tűs öltés, |
| Ferde túloldali öltés, |
| Keresztöltés, görög kulcsöltés |
| Élösszekötő öltés, varázsló öltés, |
| Tövisöltés, halcsontöltés |
| Chevron öltés |
| További dekoratív öltések |
| Gomblyuk készítés |
| Automata gomblyuk |
| Zsinóros gomblyukak |
| Iker tű |
| Egyenes öltésű tű helyzete |

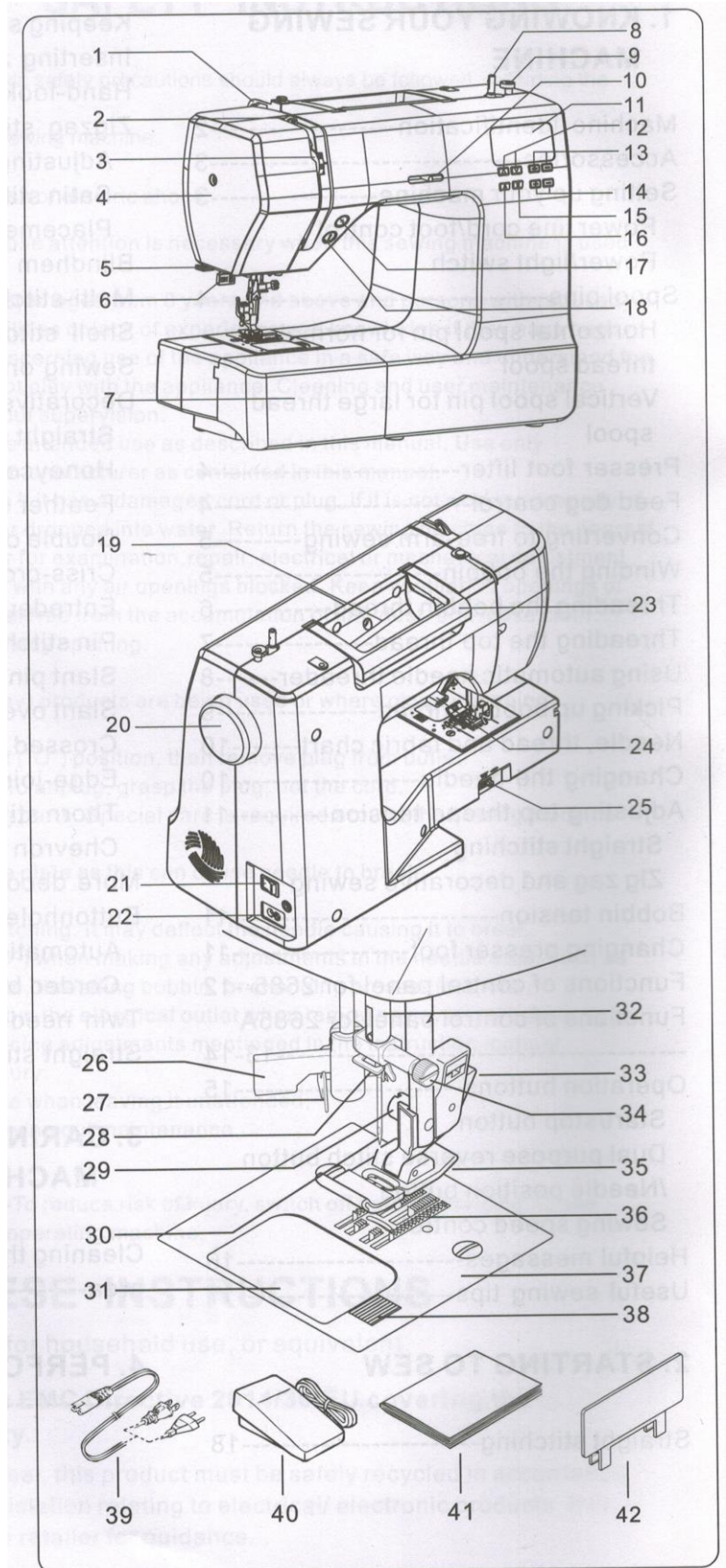
3. A GÉP ÁPOLÁSA

| |
|---|
| A fog és a transzfer terület tisztítása |
|---|

4. TELJESÍTMÉNY ELLENŐRZŐ LISTA

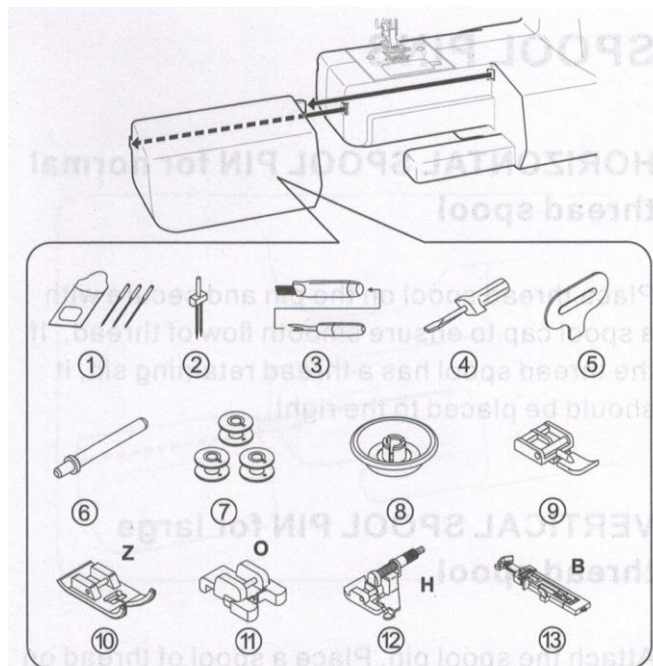
A VARRÓGÉP MEGISMERÉSE

1. Menetvezető
2. Menetfelvevő kar
3. Menetfeszesség-szabályozás
4. Arcvédő
5. Menetvágó
6. Gomblyuk kar
7. Hosszabbító asztal (tartozékdoboz)
8. Orsócsévlő tengely
9. Csévlő stop
10. Varrási sebesség szabályozás
11. LCD kijelző
12. Mintaválasztó gomb
13. Öltéshossz-beállító gomb
14. Öltésszélesség-beállító gomb
15. Ikertű üzemmód kapcsoló
16. BH választó gomb(2685)/ Betű mód kapcsoló (2685A)
17. Fordított öltés/tűpozíció gomb
18. Start/Stop gomb
19. Vízszintes orsócsap
20. Kézi kerék
21. Tápellátás/világítás kapcsoló
22. Kábel aljzat
23. Fogantyú
24. Nyomótalp emelő
25. Etetőkutya vezérlés
26. Automata tűbefűző
27. Tűbefűző Szálvezető
28. Szálvezető
29. Nyomótalp csavar
30. Tű
31. Orsótakaró lemez
32. Tűrúd
33. Lábkioldó gomb
34. Tűszorító csavar
35. Nyomótalp (J)
36. Takarmánykutyák
37. Tűlap
38. Orsófedél kioldó gomb
39. Hálózati vezeték
40. Lábszabályozás
41. Használati útmutató
42. Mintatábla (2685A-hez)



TARTOZÉKOK

1. Tűk
2. Ikertű
3. Hasfelmetsző! Kefe
4. Kis csavarhúzó
5. Csavarhúzó a túlemezhez
6. Segédorsó csap
7. Orsók (összesen 4 - 1 a gépben)
8. Orsótű sapka
9. Cipzárvarró láb
10. Szatén öltéstalp (Z)
11. Gomb láb (O)
12. Vaköltés láb (H)
13. Gomblyuk láb (B)



A varrógépen található talpat általános célú lábnak (J) nevezik, és az is lesz varrásának nagy részére használják.
A szatén láb (Z) egy másik nagyon hasznos láb, és a legtöbb dekoratív varráshoz kell használni.

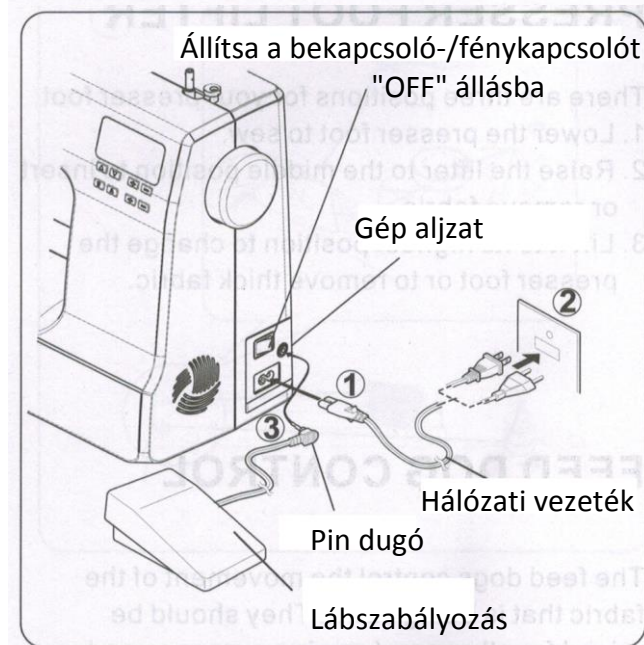
A GÉP BEÁLLÍTÁSA

A gép első használata előtt feltétlenül törölje le a felesleges olajat a túlemezről.

ELEKTROMOS LÁBPEDÁL VEZÉRLÉS

Győződjön meg arról, hogy a varrógép ki van kapcsolva (a főkapcsoló "O" állásban van), majd csatlakoztassa a hálózati kábel dugóját a kábel aljzatába (1) és a fali aljzatba (2) az ábra szerint.

Csatlakoztassa a lábpedal dugóját (3) a gép aljzatába.

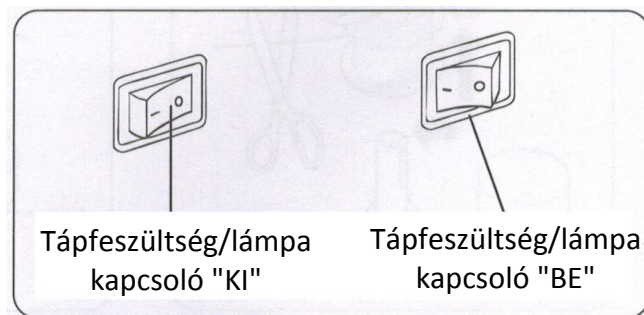


VIGYÁZAT: Mindig húzza ki a készüléket az áramellátásról úgy, hogy kihúzza a dugót a fali aljzataból.

TÁP/VILÁGÍTÁS KAPCSOLÓ

A gép addig nem fog működni, amíg a bekapcsoló/világításkapcsolót be nem kapcsolják. Ugyanaz a kapcsoló vezérli a tápellátást és a világítást is.

A gép szervizeléskor, tűcserénél stb. a gépet le kell választani az áramellátásról.



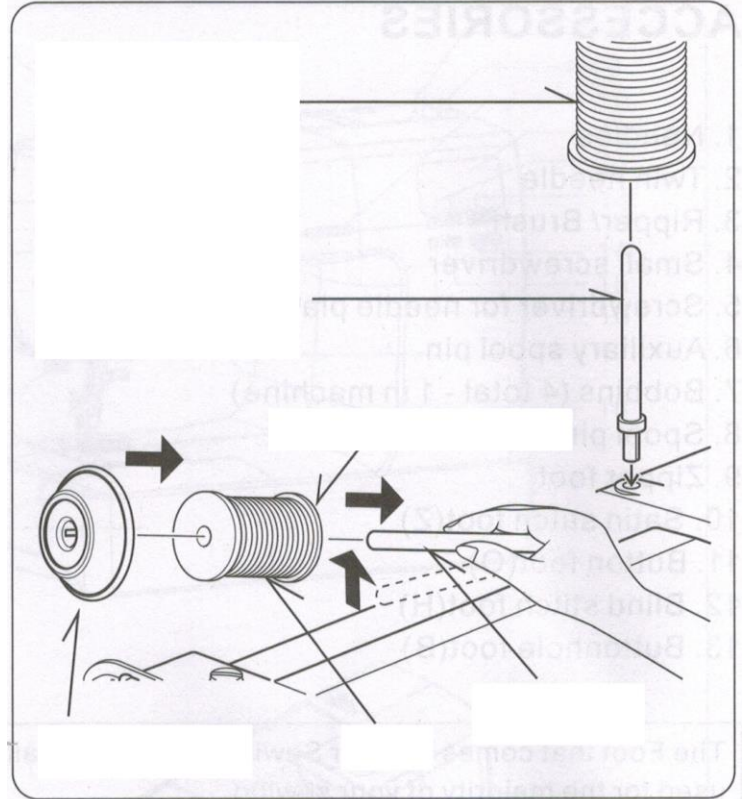
CÉRNATARTÓ

VÍZSZINTES CÉRNATARTÓ normál cérnához

Helyezze a cérnát a csapra, és rögzítse cérnasapka a zökkenőmentes menet biztosításához.
Ha a cérnaorsón cérnatartó rész van, azt jobbra kell helyezni.

FÜGGŐLEGES CÉRNATARTÓ nagy cérnaorsóhoz

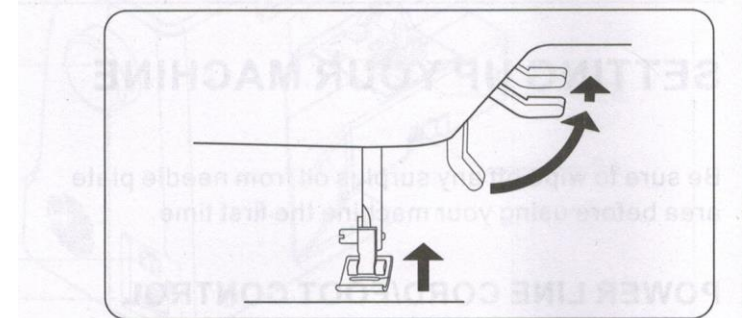
Rögzítse az orsócsapot.
Helyezzen rá egy tekercs cérnát az orsócsap.



NYOMÓ TALP EMELŐ

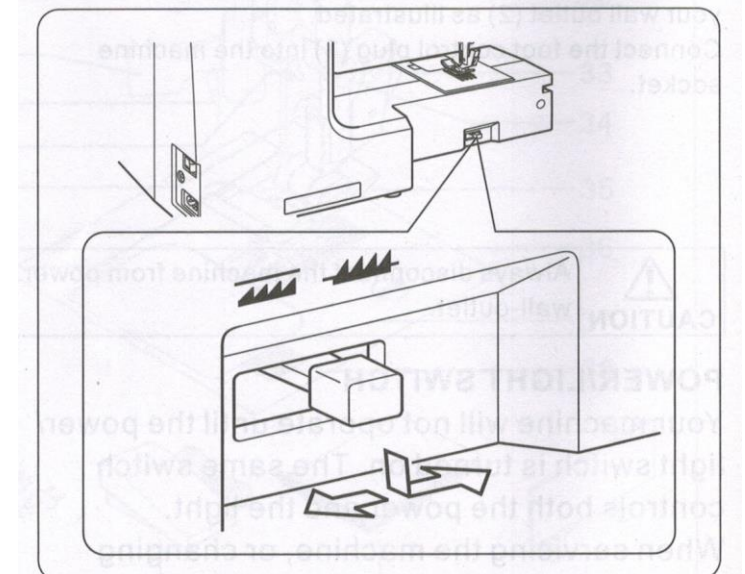
Három pozíciója van a nyomótalpnak.

1. Engedje le a nyomótalpat a varráshoz.
2. Emelje fel az emelőt középső helyzetbe az anyag behelyezéséhez vagy eltávolításához.
3. Emelje fel a legmagasabb helyzetébe a nyomótalpcseréjéhez vagy a vastag anyag eltávolításához.



ANYAGTOVÁBBÍTÓ FOG ELLENŐRZÉS

A fogak irányítják a varrandó anyag mozgását. Ezeket minden általános varrás céljára fel kell emelni, és le kell eresztetni a csiszoláshoz, szabadkézi hímzéshez és monogrammozáshoz, hogy Ön ne fogak irányítsák az anyagot.



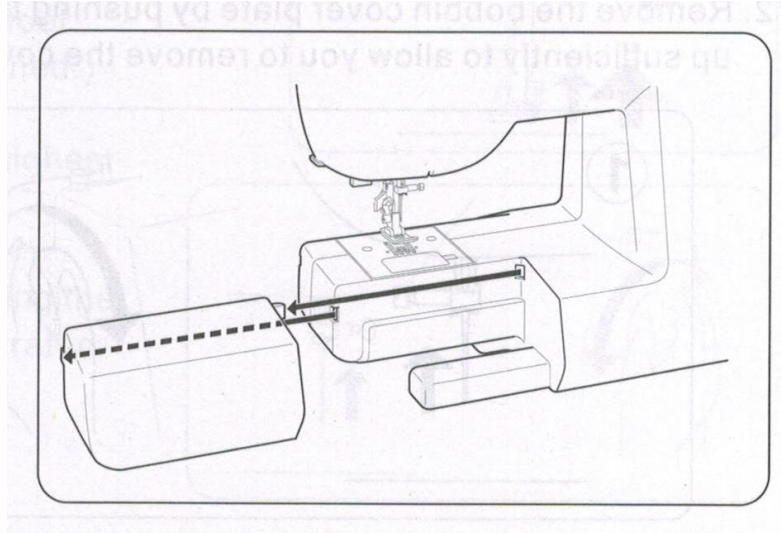
ÁTALAKÍTÁS SZABADKARÚ VARRÁSRA

Gépe síkágýasként vagy szabadkaros modellként is használható.

A helyben lévõ bővítõ asztallal nagy munkafelületet biztosít, mint egy szabványos síkágýas modell.

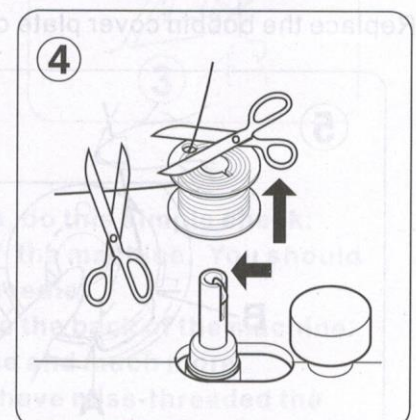
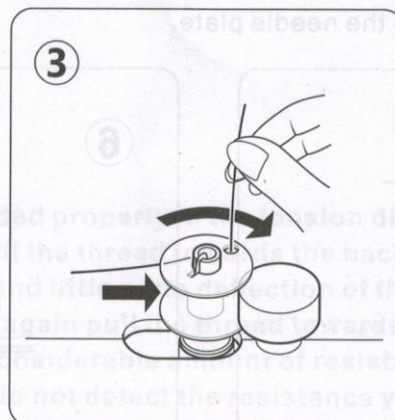
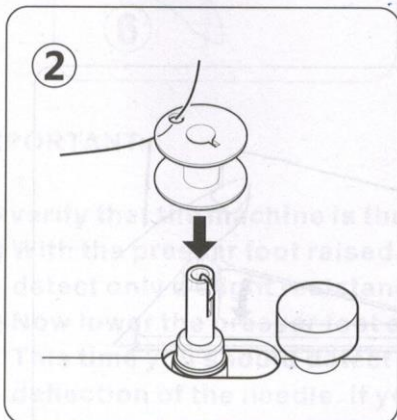
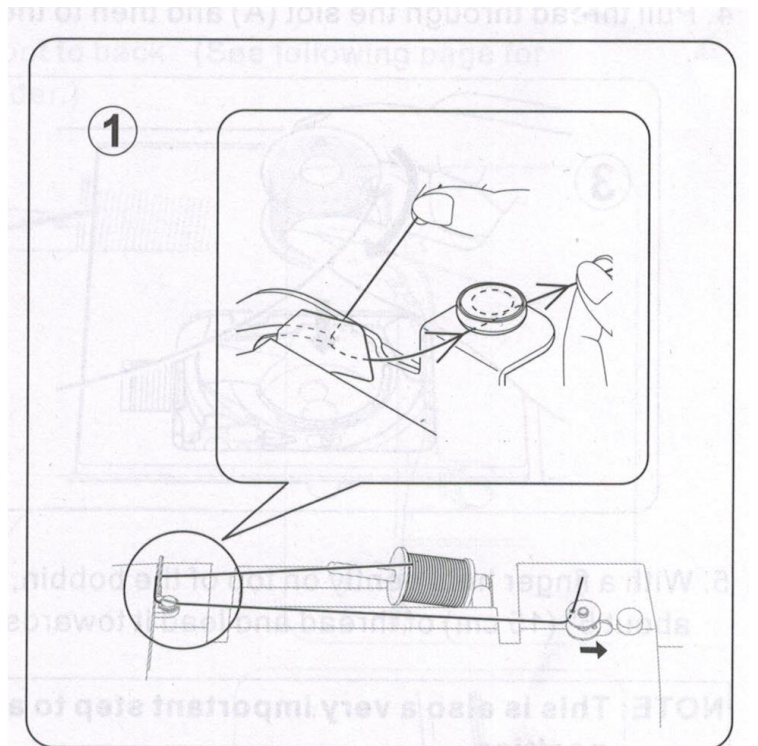
A hosszabbító asztal eltávolításához fogja meg erősen mindkét kezével, és húzza le balra az ábrán látható módon. A cseréhez csúsztassa vissza a bővítõ asztalt a helyére, amíg kattán.

A bővítõ asztal eltávolításával a gép karcsú, szabadkaros modellé alakul át gyermekruhák, mandzsetták, nadrágszárak és egyéb kényelmetlen helyek varrásához.



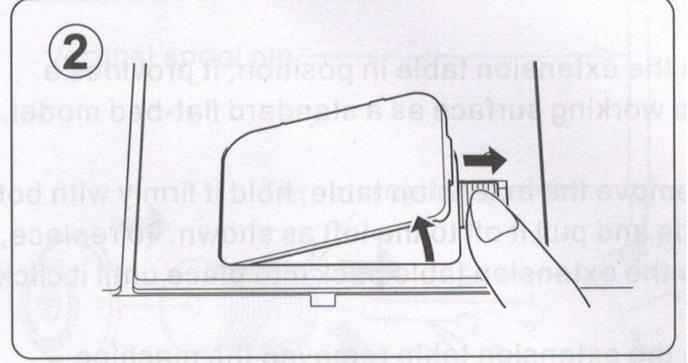
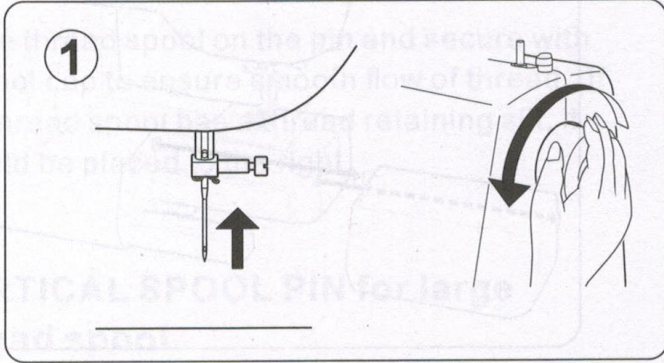
AZ ORSÓ FELTEKERSELÉSE

1. Helyezzen egy cérnatekerceszt az orsócsapra, és rögzítse az orsófej sapkával. Húzza ki a szálát az orsóból, és helyezze át a szálvezetőkön az ábrán látható módon.
2. Az ábra szerint vezesse át a cérna végét az orsón lévõ lyukon.
3. Tolja az orsó tengelyét bal szélsõ helyzetbe, ha van még nincs ott. Helyezze az orsót a tengelyre úgy, hogy a menet vége az orsó tetejérõl jöjjön. Tolja jobbra az orsócsévélvõ tengelyét kattánásig. Tartsa a cérna végét.
4. Indítsa el a gépet. Az orsó automatikusan leáll, ha teljesen megtelik. Nyomja a tengelyt balra, hogy távolítsa el az orsót és vágja el a cérnát.



AZ ORSÓ SZÁL BEFŰZÉSE

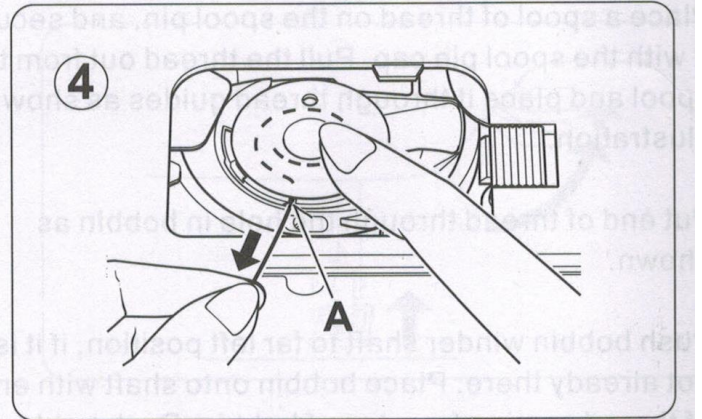
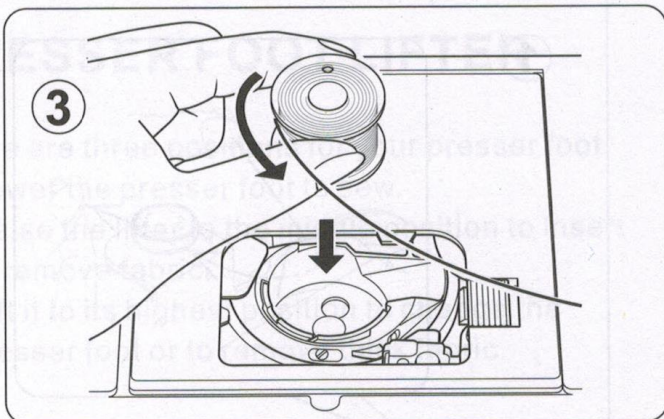
1. Emelje fel a tűt a legmagasabb helyzetébe úgy, hogy a kézi kereket maga felé forgatja.
2. Távolítsa el az orsó fedőlemezét a kioldógomb jobb oldali megnyomásával. Az orsófedél annyira felugrik, hogy le tudja venni a fedelet.



3. Helyezze be az orsót, ügyelve arra, hogy az orsó az óramutató járásával ellentétes irányba forogjon, amikor meghúzza a cérnát.

MEGJEGYZÉS: Ez egy nagyon fontos lépés, mivel az óramutató járásával megegyező irányban forgás esetén az orsó kiszállhat, és varrási problémákat okozhat.

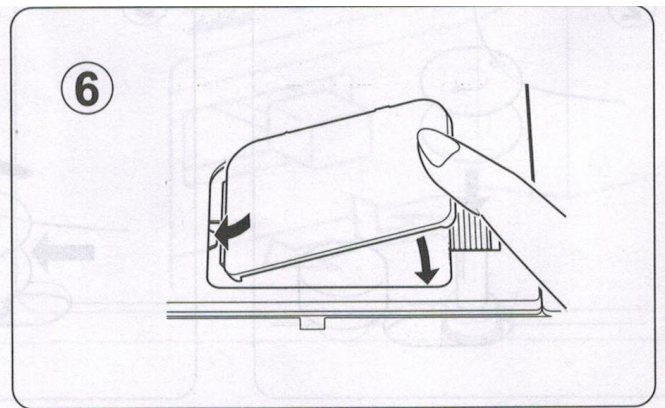
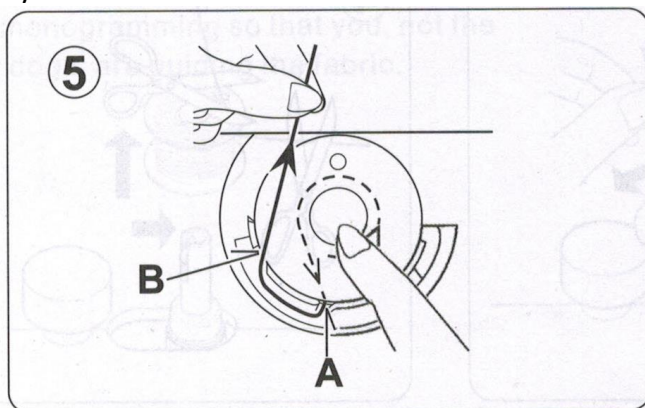
4. Húzza át a cérnát az (A) nyíláson, majd balra.



5. Óvatosan az orsó tetején tartva húzza meg a cérnát, amíg meg nem áll a (B) nyílásban. Ezután húzza meg körülbelül 15 cm-es cérnát, és vezesse a gép hátulja felé a nyomótalp alatt.

MEGJEGYZÉS: Ez egy nagyon fontos lépés annak biztosítására, hogy az orsózál ne csússzon ki a helyéről.

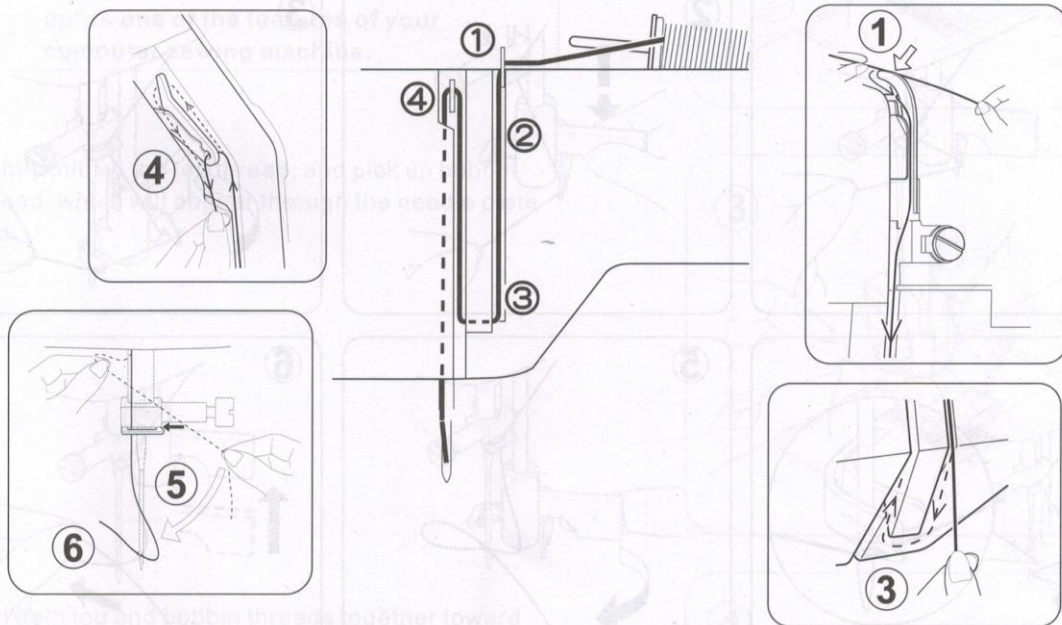
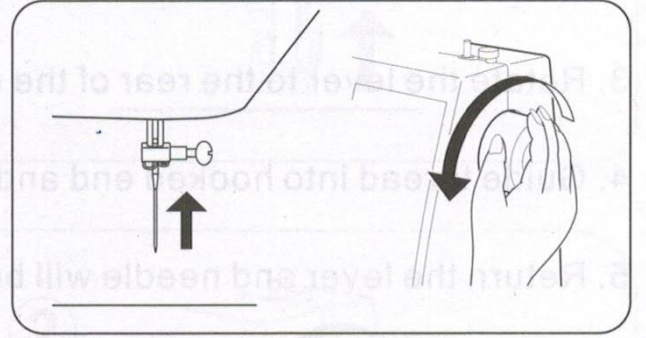
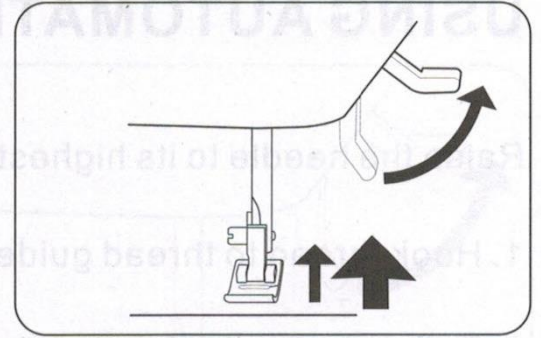
6. Helyezze vissza az orsó fedőlemezét a túlemezre.



A FELSŐ SZÁL BEFŰZÉSE

- A. Emelje fel a nyomótalp emelőt. A felső szál befűzése előtt mindig fel kell emelni a nyomótalp-emelőt. (Ha a nyomótalp-emelő nincs felemelve, nem érhető el megfelelő szálfeszesség.)
- B. Forgassa maga felé a kézi kereket, amíg a tű a legmagasabb pozícióba nem kerül, és a cérnafelvezetés láthatóvá válik.
- C. Fűzze be a gépet a bal kezével, miközben a jobb kezével erősen fogja meg a cérnát az ábrán látható sorrendben.

- * Vezesse át a szálát a szálvezetőn (1).
- * Húzza a szálát a feszítőtárcsákba (2) (amelyek a gép belsejében található). Ezután vezesse a szálát a horony aljáig.
- * Forduljon meg a fül belsejében (3).
- * Vezesse át a szálát a szálfelfogón (4) jobbról balra.
- * Húzza a cérnát a felszedőkar belsejébe, amíg el nem éri a kar szemét.
- * Vezesse a szálát a szálvezetőbe (5).
- * Vezesse át a cérnát a tű fokán (6) előlről hátrafelé. (Az automatikus tűbefűző használatára vonatkozó utasításokat lásd a következő oldalon.)



FONTOS: Annak ellenőrzésére, hogy a gép megfelelően be van-e csavarva a feszítőtárcsákba, hajtsa végre az alábbi egyszerű ellenőrzést:

- 1.) Felemelt szorítótalppal húzza a cérnát a gép hátulja felé. Csak enyhe ellenállást kell észlelnie, és a tű elhajlását csak kis mértékben vagy egyáltalán nem.
- 2.) Most engedje le a nyomótalpat, és ismét húzza a szálát a gép hátulja felé. Ezúttal jelentős ellenállást és a tű sokkal nagyobb elhajlását kell észlelnie. Ha nem észleli az ellenállást, akkor elhibázta a gép menetét, és újra kell fűzni.

AUTOMATA TÚBEFŰZŐ HASZNÁLATA

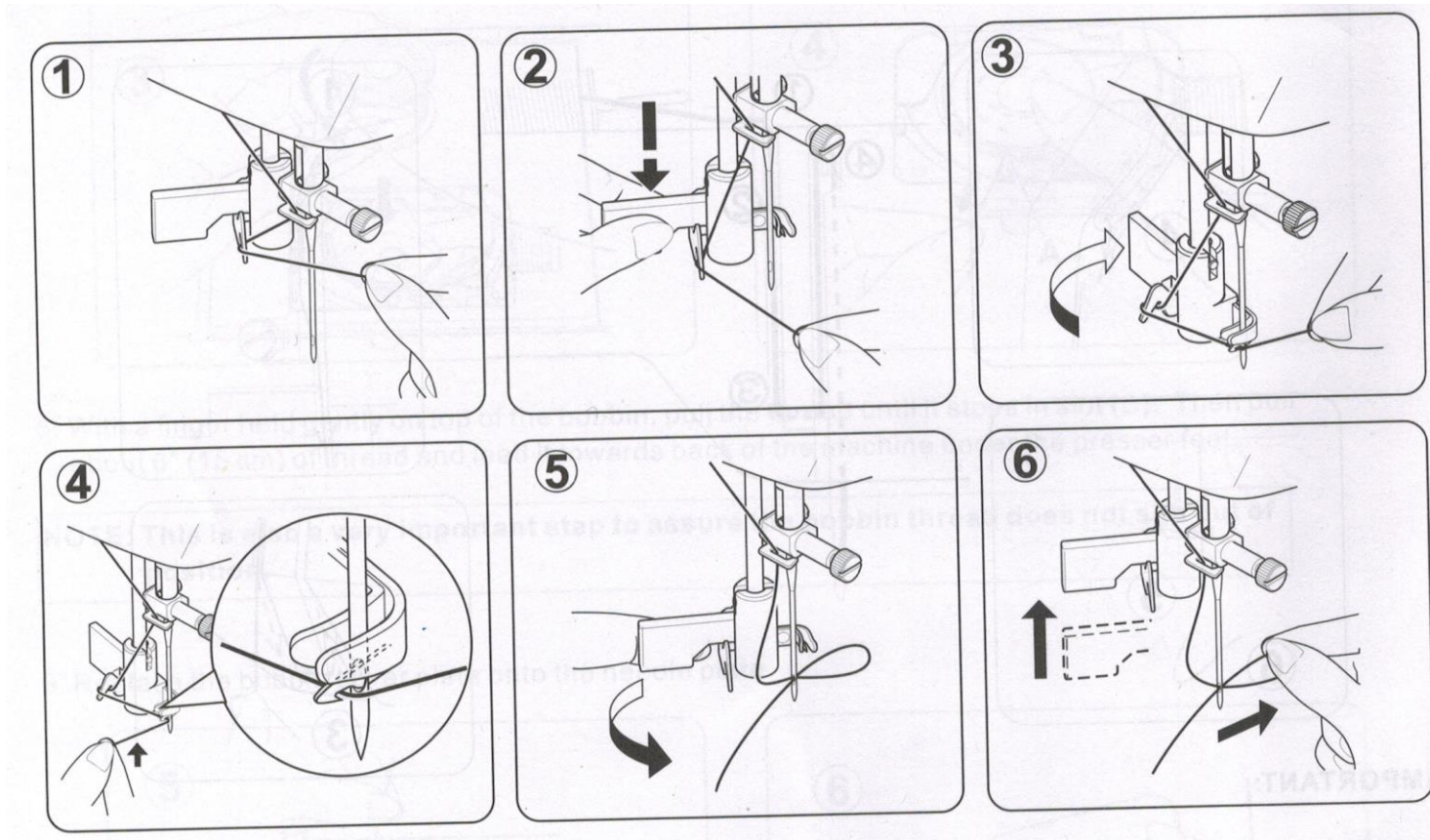
Emelje fel a tűt a legmagasabb helyzetébe úgy, hogy a kézi kereket maga felé forgatja.

1. Akassza a szálát a szálvezetőhöz az ábra szerint.
2. Húzza le a kart, miközben tartja a cérna végét.
3. Forgassa el a kart a gép hátulja felé.
4. Vezesse a cérnát a kampós végbe, és húzza felfelé.
5. Tegye vissza a kart, és a tű automatikusan befűződik.
6. Engedje el a kart, és húzza el magától a cérnát.

MEGJEGYZÉS: A sima befűzéshez javasoljuk, hogy a tűbefűző használatakor egyenes öltést válasszon.

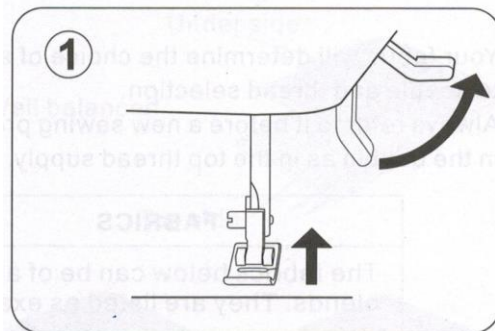
Az automatikus tűbefűző csak cikkcakk nyomótalpához használható.

Az automatikus tűbefűző nem használható dupla tűhöz.

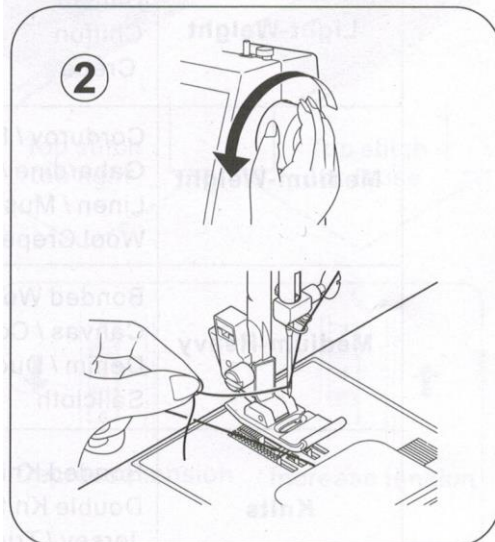


AZ ALSÓSZÁL FELVÉTELE

1. Emelje fel a nyomótalp emelőt.

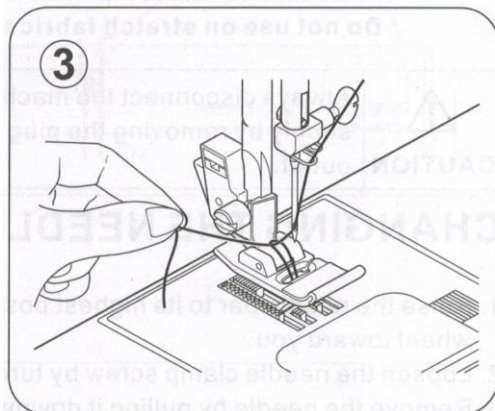


2. Bal kezével lazán tartva a tűszálat, jobb kezével forgassa maga felé a kézi kereket, először engedje le a tűt, és folytassa addig, amíg a tű a legmagasabb pozícióba nem kerül.

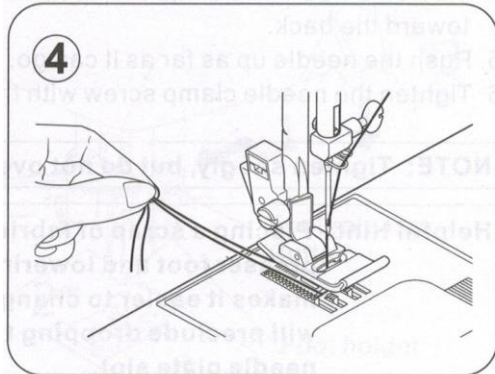


MEGJEGYZÉS: Az orszózál felszedésének gyors módja, ha az egyenes öltés van kiválasztva, érintse meg és engedje fel a hátramenet gombot. A gép végrehajt egy lefelé felfelé ciklust, és a tűvel felfelé áll le. A számítógépes varrógép egyik jellemzője, hogy mindig a tűvel áll meg „teljesen felfelé”.

3. Finoman húzza fel a felső szálat, és vegye fel az alsó szálat, amely a tűlemez nyílásán keresztül jelenik meg.



4. Húzza össze a felső és az alsó szálat a gép hátulja felé a szorítótalp alatt, így körülbelül 15 cm-t hagyva szabadon.



TÚ, CÉRNA ÉS SZÖVET TÁBLÁZAT

Az Ön szövete határozza meg a tű és a cérna kiválasztását. Az alábbi táblázat gyakorlati útmutató a tű és cérna kiválasztásához.

Mindig vegye figyelembe, mielőtt új varrási munkát végez. És ügyeljen arra, hogy az orsóban ugyanolyan méretű és típusú cérnát használjon, mint a felső szálkészletben.

| SZÖVET | | CÉRNA | TŰ |
|---|---|---|--------------------------|
| Az alábbi szövetek bármilyen szálból készülhetnek: pamut, len, selyem, gyapjú, szintetikus, műselyem, keverékek. Példák a súlyra. | | | |
| Könnyűsúlyú | Batiste, sifon, krepp | Pamut borítású / poliészter 100% poliészter * Mercerizált 60-as méret | 11/80 |
| Közepes súlyú | Corbársony/Flanell, Gabardine/Gingham, vászon/muslin, gyapjú krepp, | Pamut borítású / poliészter 100% poliészter * Mercerizált 50-es méret Nejlon | 14/90 |
| Közepesen nehéz | Ragasztott szőtt anyagok, vászon/bevonat, Farmer / vitorlavászon | Pamut borítású / poliészter 100% poliészter * Mercerizált 50-es méret Nejlon | 16/100 18/110 |
| Kötött | Kötött, dupla kötött, mez/trikó | Pamutba burkolt Poliészter Nejlon | 11/80 14/90 16/100 |

* Ne használja rugalmas anyagokon.

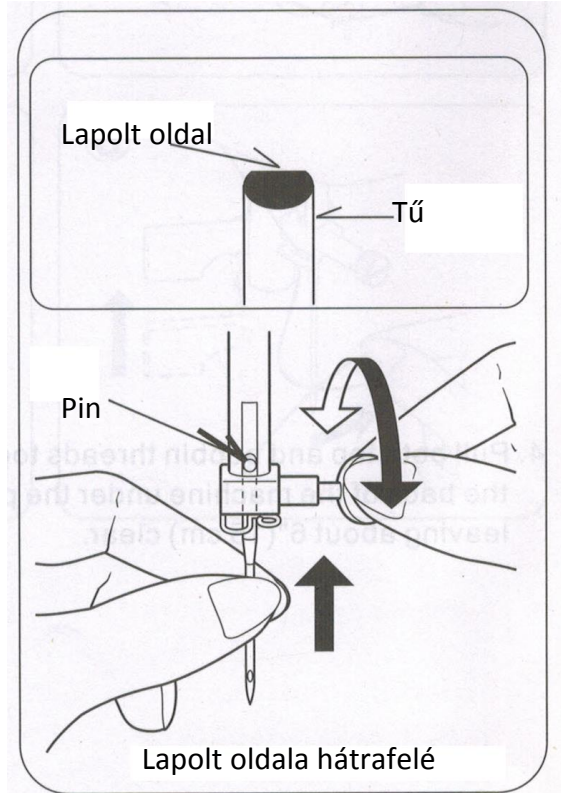
VIGYÁZAT: Mindig húzza ki a készüléket az áramforrásból úgy, hogy kihúzza a dugót a fali aljzatból.

A TŰ CSERÉJE

1. Emelje fel a tűrudat a legmagasabb helyzetébe úgy, hogy a kézi kereket maga felé fordítja.
2. Lazítsa meg a tűrögzítő csavart úgy, hogy maga felé fordítja.
3. Lefelé húzva távolítsa el a tűt.
4. Helyezze be az új tűt a tűbilincsbe úgy, hogy a lapos oldala hátrafelé nézzen.
5. Nyomja felfelé a tűt, ameddig csak lehet.
6. Húzza meg a tűszorító csavart a csavarhúzóval.

MEGJEGYZÉS: Erősen húzza meg, de ne húzza túl.

Hasznos tanács: Ha egy szövetdarabot helyez a nyomótalp alá, és leengedi a nyomótalpat, könnyebbé válik a tűcsere, és elkerülhető, hogy a tűt a túlemez nyílásába ejtse.



FELSŐ MENET FESZESSÉG BEÁLLÍTÁSA

A varrás 90%-a a „4”-es feszítés szabályzóval történik.

Hasznos tanács: A nagyobb vagy alacsonyabb szám enyhe módosítása javíthatja a varrás megjelenését.

EGYENES VARRÁS

Az öltés jó megjelenését nagymértékben meghatározza a kiegyensúlyozott feszességű felső és az orsószál. Jó a feszesség, ha ez a két cérna „rögzül” a varrandó anyag közepén.

Ha a varrás megkezdésekor azt tapasztalja, hogy a varrás szabálytalan, állítsa be a feszességet. Végezze el a beállításokat a nyomótalp „lefelé” állásában.

A kiegyensúlyozott feszítés (azonos öltések alul és felül) általában csak egyenes öltésnél kívánatos.

ZIG ZAG ÉS DÍSZVARRÁS

Cikkakk varrás és dekoratív öltés funkciókhoz, a cérnafeszesség kisebb legyen, mint az egyenes öltésnél varrás.

Mindig szebb öltést és kevesebbet fog kapni ráncosodás, amikor a felső szál megjelenik a az anyag alsó oldala.

ORSÓ FESZESÍTÉS

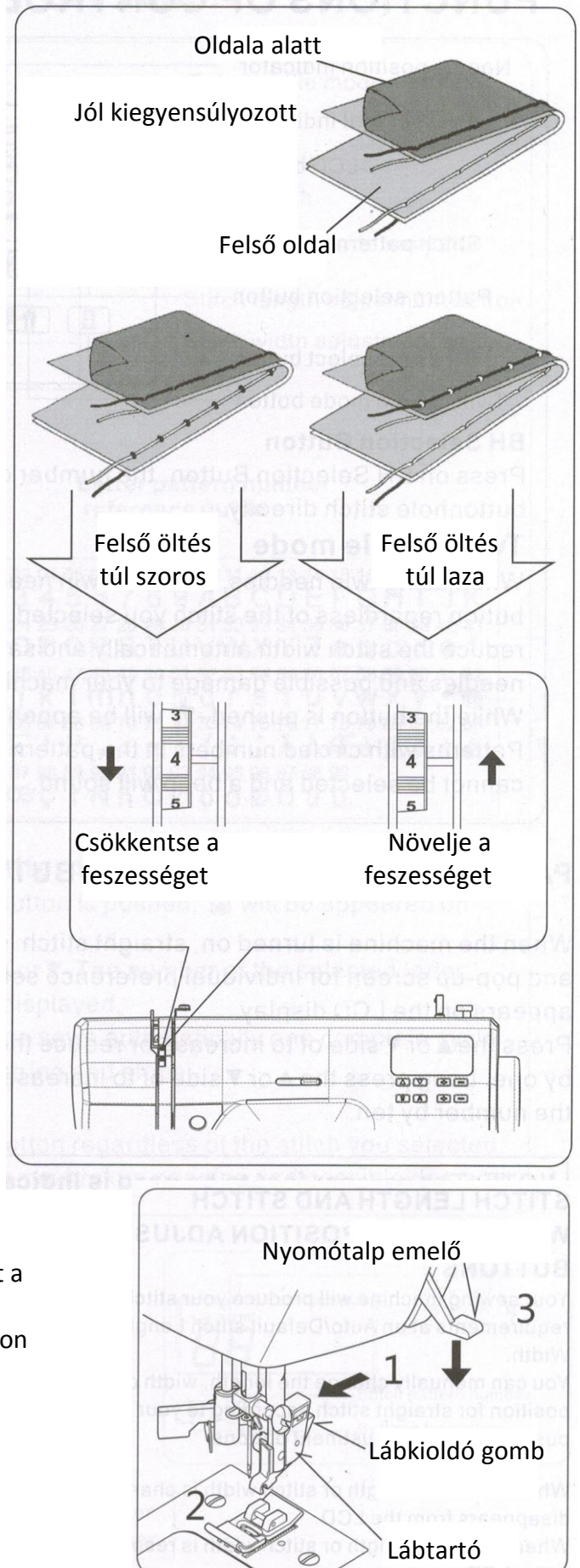
Az orsófeszesség megfelelően van beállítva a gyárilag, így nem kell beállítani.

NYOMÓTALP CSERÉJE

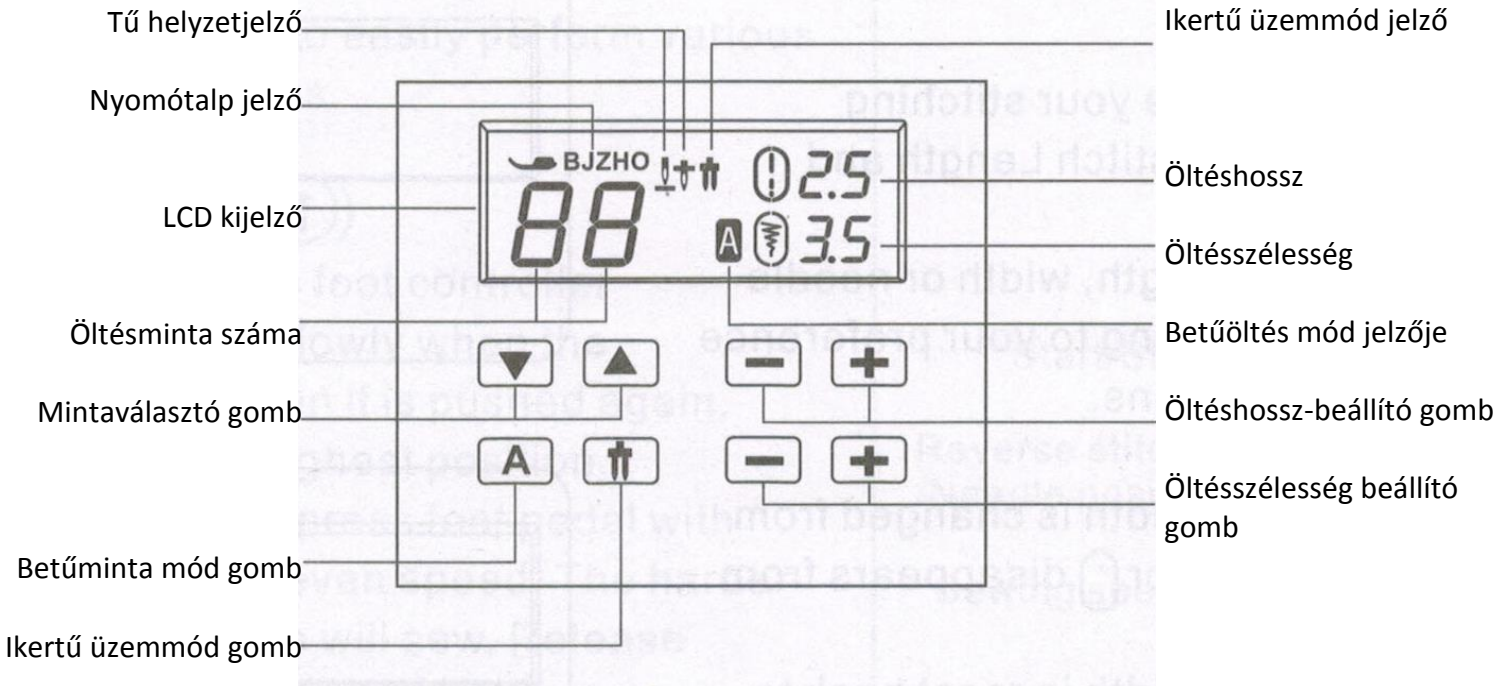
Győződjön meg arról, hogy a tű felső helyzetben van.

Emelje fel a nyomótalp emelőt.

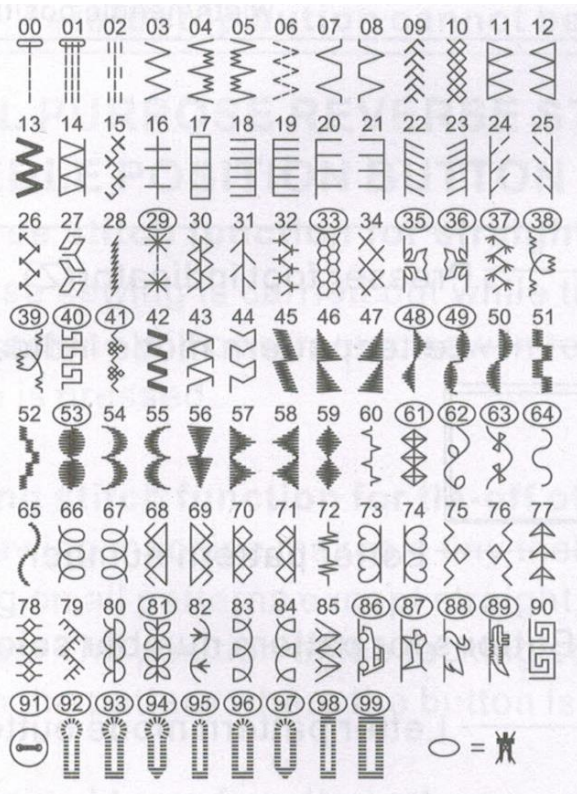
1. Nyomja meg a nyomótalp kioldó gombját a lábon.
2. Helyezze a kívánt lábat a túlemezre, a nyomótalp tűskéjét a lábtartóhoz igazítva.
3. Engedje le a nyomótalp-emelőt úgy, hogy a lábtartó a lábon kattanjon.



A 2685A TÍPUS VEZÉRLŐPULT FUNKCIÓI .



Mintaszám referencia útmutató



Betűminta-szám referencia útmutató

| | | | | | | | | | | | | | | | | | | | | |
|----|----|----|----|----|----|----|----|----|----|----|----|----|----|----|----|----|----|----|----|----|
| 00 | 01 | 02 | 03 | 04 | 05 | 06 | 07 | 08 | 09 | 10 | 11 | 12 | 13 | 14 | 15 | 16 | 17 | 18 | 19 | 20 |
| 0 | 1 | 2 | 3 | 4 | 5 | 6 | 7 | 8 | 9 | A | B | C | D | E | F | G | H | I | J | K |
| 21 | 22 | 23 | 24 | 25 | 26 | 27 | 28 | 29 | 30 | 31 | 32 | 33 | 34 | 35 | 36 | 37 | 38 | 39 | 40 | 41 |
| L | M | N | O | P | Q | R | S | T | U | V | W | X | Y | Z | a | b | c | d | e | f |
| 42 | 43 | 44 | 45 | 46 | 47 | 48 | 49 | 50 | 51 | 52 | 53 | 54 | 55 | 56 | 57 | 58 | 59 | 60 | 61 | 62 |
| g | h | i | j | k | l | m | n | o | p | q | r | s | t | u | v | w | x | y | z | @ |
| 63 | 64 | 65 | 66 | 67 | 68 | 69 | 70 | 71 | 72 | 73 | 74 | 75 | 76 | 77 | 78 | 79 | 80 | 81 | 82 | 83 |
| ! | ? | & | □ | ' | " | , | . | - | · | / | : | ; | Å | Æ | à | ä | å | é | ë | |
| 84 | 85 | 86 | 87 | 88 | 89 | 90 | 91 | 92 | 93 | 94 | 95 | 96 | 97 | 98 | 99 | | | | | |
| ê | ë | ç | œ | ç | ı | Ñ | ñ | Ö | ø | ò | ö | ø | Ü | ù | ü | | | | | |

Betűminta mód

Amíg a gombot nyomva tartja, az „A” jelenik meg az LCD-kijelzőn.

Nyomja meg a ...↑ vagy a . ↓. gombot. Megjelenik a kiválasztott betűszám száma.

A gép automatikusan varr egy teljes ciklust minta húr és megáll.

Ikertű üzemmód

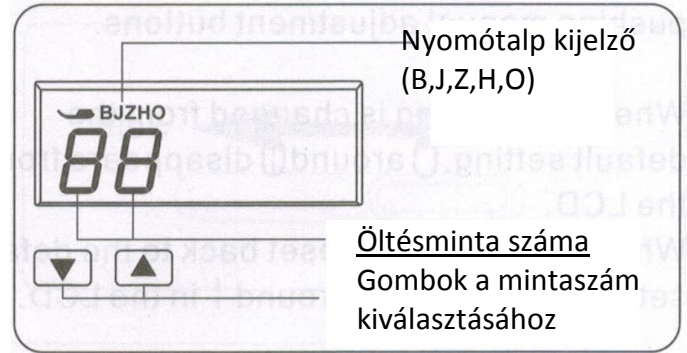
Ha ikertűt használ, a kiválasztott öltéstől függetlenül nyomja meg az ikertű üzemmód gombot. Ezzel automatikusan csökkenti az öltésszélességet, és megóvja a törött tűket és az esetleges

sérüléseket a gépedhez. Amíg a gombot nyomva tartja, a felirat jelenik meg az LCD-n.

A minta-referencia útmutatóban bekarikázott számokat tartalmazó minták nem választhatók ki, és hangjelzés hallható. =

MINTASZÁM KIVÁLASZTÓ GOMBOK

A gép bekapcsolásakor az egyenes öltés kerül kiválasztásra, és az LCD-kijelzőn megjelenik az egyéni preferencia beállítások előugró képernyője. Nyomja meg a ↑ vagy a ↓ oldalt a szám növeléséhez vagy csökkentéséhez egy által. Nyomja meg hosszan a ↑ vagy a ↓ oldalt a szám tízszeres növeléséhez vagy csökkentéséhez.







MEGJEGYZÉS: A használandó nyomótalpat az öltésszámtól jobbra lévő betű (B,J, Z,H,O) jelzi.

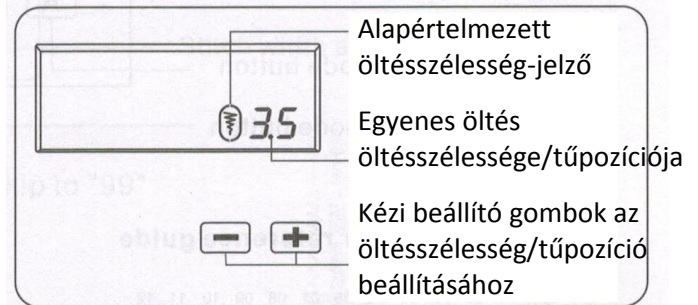
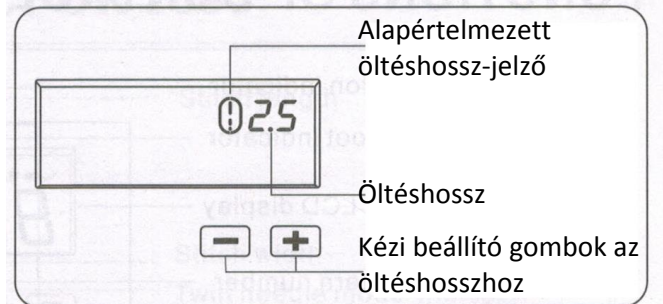
ÖLTÉSHOSSZÚ ÉS ÖLTÉS SZÉLES TŰ HELYZETBEÁLLÍTÓ GOMBOK

A varrógépe az Ön varrásigényét az automatikus / alapértelmezett öltéshossz és -szélesség szerint fogja teljesíteni.

Manuálisan módosíthatja az egyenes öltés hosszát, szélességét vagy a tű pozícióját az igényeinek megfelelően a kézi beállító gombok megnyomásával.

Ha az öltés hosszát vagy szélességét megváltoztatja az alapértelmezett beállításról, a ! körül  vagy  eltűnik az LCD-ről.

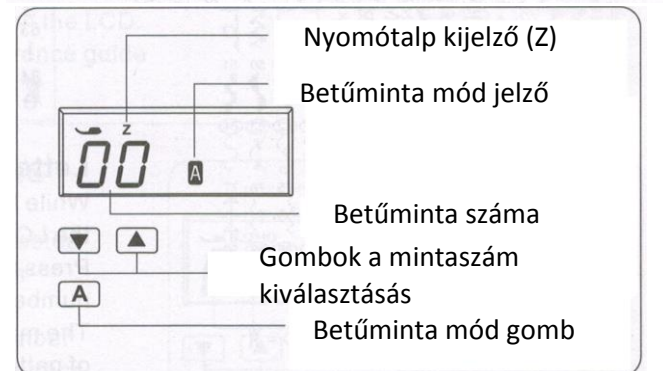
Amikor az öltés hosszát vagy szélességét visszaállítja az alapértelmezett értékre, a ! újra megjelenik a  vagy  körül az LCD-n.



BETŰMINTA SZÁM VÁLASZTÁS

Amíg a gombot nyomják. "A" lesz megjelenik az LCD-n, az

„O” minta van kiválasztva és felugró képernyő az egyéni preferenciákhoz beállítások megjelennek az LCD kijelzőn. Nyomja meg a ↑ vagy a ↓ oldalt a növeléshez vagy csökkentéshez a szám egyenként. Hosszan nyomja meg a ↑ vagy a ↓ oldalán növelni vagy csökkenteni a szám tízzel.






A BETŰKÖZ BEÁLLÍTÁSA

A varrógépe az Ön varrásigényét az automatikus /

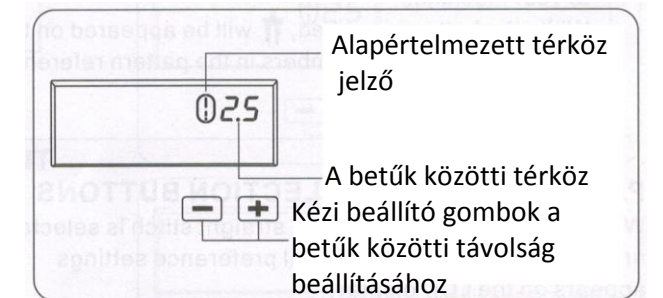
alapértelmezett öltéshossz és -szélesség szerint fogja teljesíteni.

Manuálisan módosíthatja a betűk közötti távolságot ízlése szerint a kézi beállító gombok megnyomásával.

Ha a térközt megváltoztatja az alapértelmezett beállításról, a  körül  eltűnik az LCD-ről.

Ha a térközt visszaállítja az alapértelmezett értékre, a  ismét megjelenik a ! körül az LCD-n.

A gép automatikusan varr egyet mintafüzér és megállók teljes ciklusa.



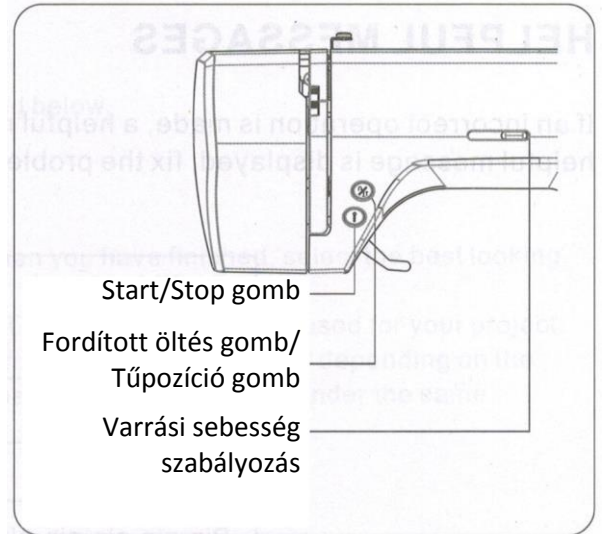
MŰKÖDŐ GOMBOK

A kezelőgombok segítségével könnyedén elvégezheti a varrógép különböző alapvető műveleteit.

START/STOP GOMB

Ha a lábkapcsoló nélkül varr, a gép lassan elindul, ha megnyomja a start/stop gombot. Amikor ismét megnyomja, a tű elmozdul és a legmagasabb pozícióban áll meg. Lábvezérlő használatakor egyszerűen nyomja meg a lábpedált, amíg el nem éri a lassú egyenletes sebességet. Minél erősebben nyomja, annál gyorsabban fog varrni a gép. Engedje el a lábpedált a gép leállításához.

MEGJEGYZÉS: Ha lábkapcsoló van csatlakoztatva, a start/stop gomb nem használható.



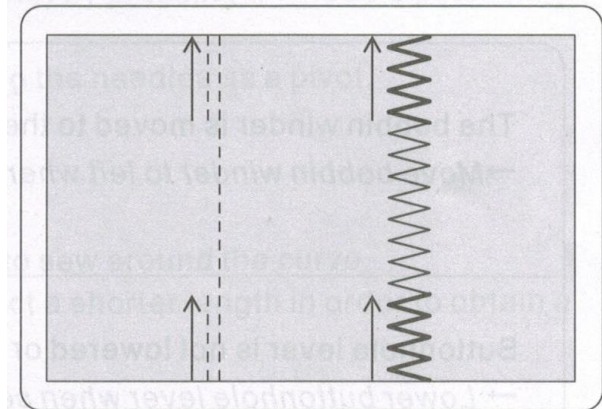
KÉT FELHASZNÁLÁSÚ FORDÍTOTT ÖLÉS GOMB / TŰHELYZET GOMB

Fordított öltés funkció egyenes és cikcakk öltésekhez

A fordított varrás a gomb megnyomása közben történik. A gép mindaddig folytatja a varrást hátrafelé, amíg a gombot lenyomva tartja.

Ragasztó öltés funkció más öltések lekötéséhez

A varrógép 4 apró öltést készít, hogy lekösse a varrást minden mintán, kivéve az egyenes, cikcakk és gomblyuk öltéseket. A ragasztóöltések helyzete pontosan azon a helyen lesz a mintában, ahol a gombot megnyomják.

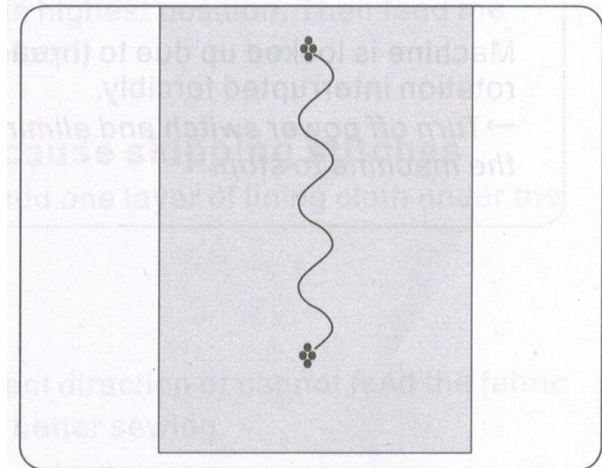


Tű felfelé funkció, ha a gép nem működik

Amikor a gép nem üzemel, nyomja meg röviden a gombot a tű fel/le helyzetének beállításához. Nyomja meg a gombot a tű felemeléséhez vagy leengedéséhez.

A gomb kétszeri megnyomása egy öltést varr.

MEGJEGYZÉS: Ez a funkció nagyon hasznos a varrás minta lekötésénél, hogy elkerülje a varrás elején és végén a szétszakadást.

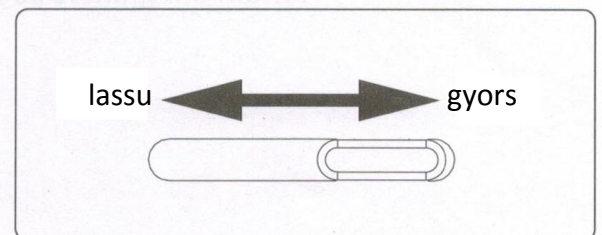


VÁRÁSI SEBESSÉGSZABÁLYOZÁS

A varrási sebességet a varrási sebességszabályzóval lehet beállítani. A varrási sebességszabályzót vízszintesen elmozdítják a szükséges sebesség meghatározásához.

A beállítástól függetlenül a maximális sebesség korlátozható a kiválasztott mintától függően.

MEGJEGYZÉS: A lábpedál használatakor, ha a varrási sebesség szabályzó alacsonyabbra van állítva, a gép nem fog gyorsabban varrni. annál a sebességnél, amelyre a sebességszabályzó be van állítva, még akkor is, ha a lábpedál teljesen le van nyomva.





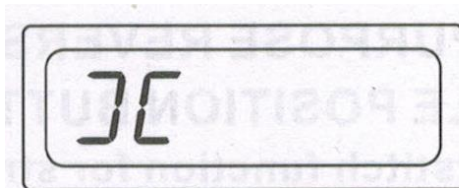
HASZNOS ÜZENETEK

Ha helytelen műveletet hajt végre, egy hasznos üzenet jelenik meg. Ha hasznos üzenet jelenik meg, javítsa ki a problémát az alábbi utasításokat követve.

| | |
|---------------------|----------------------------|
| Hangjelzés | A csengő megszólal, amikor |
| Pip | Normál működés |
| Pip-pip | Érvénytelen művelet |
| Pip-pip-pip | Érvénytelen gépbeállítás |
| Pip-pip-pip-pip-pip | A gép elakadt |

Az orsócsévélő jobbra van mozgatva.

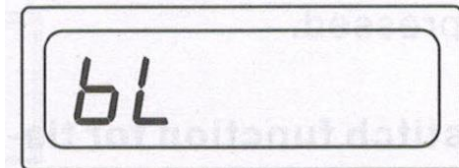
→ Ha nem használja, mozgassa balra az orsót.



A gomblyuk karja nincs leengedve vagy felemelve.

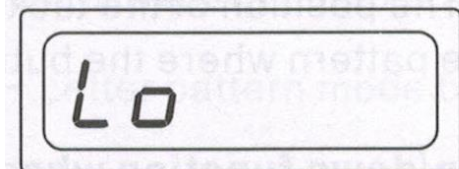
→ Gomblyuk varrásakor engedje le a gomblyuk kart.

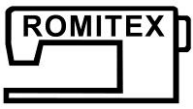
→ Emelje fel a gomblyuk kart, amikor öltésmintákat varr.



A gép az orsóházba akadt cérna vagy a forgás erőszakos megszakítása miatt beakadt.

→ Kapcsolja ki a főkapcsolót, és szüntesse meg azt a problémát, amely miatt a gép leállt.





HASZNOS VARRÁSI TIPPEK

Az alábbiakban a jobb varrási eredmények elérésének különféle módjait ismertetjük. Varráskor vegye figyelembe ezeket a tippeket.

1. Próbavarrás

Próbavarráshoz használjon különböző öltésszélességet és -hosszat. Ha végzett, válassza ki a legjobban kinéző öltésszélességet és -hosszt a helyes varráshoz. A próbavarráshoz használjon olyan szövetdarabot és cérnát, amely megegyezik a projekthez használtakkal, és ellenőrizze a szál feszességét, valamint az öltés hosszát és szélességét. Mivel az eredmények az öltés típusától és a varrott szövetrétegek számától függően eltérőek, a próbavarrást ugyanazokkal a feltételekkel hajtsa végre, mint a projektjénél.

2. A varrási irány megváltoztatása

Amikor a varrás elér egy sarkot, állítsa le a varrógépet.

- 1). Hagyja a tűt leengedve az anyagban (a túlemez alatt) a tűhelyzet gomb megnyomásával.
- 2). Emelje fel a nyomótalp karját, majd forgassa el az anyagot a tűk forgásaként.
- 3). Engedje le a nyomótalp kart, és folytassa a varrást.

3. Görbék varrása

- 1). Hagyja abba a varrást, majd kissé változtassa meg a varrás irányát, hogy a görbe körül varrjon.
- 2). Ha cikk-cakk öltés közben görbe mentén varr, válasszon rövidebb hosszút, hogy finomabb öltést kapjon.

4. Vastag szövetek varrása

* Ha az anyag nem fér el a szorítótalp alá

Emelje még feljebb a nyomótalpat, hogy a szorítótalp a legmagasabb helyzetbe kerüljön. Ezután adagolja az anyagot a nyomótalp alá. (A nyomótalp felemeléséhez lásd a 4. oldalt.)

5. Elasztikus szövet vagy olyan anyag varrása, amely könnyen öltéseket okoz

Használjon kerek fejű tűt és nagyobb öltéshosszt. Ha szükséges, adjon hozzá egy réteg bélés kendőt az anyag alá a jobb varrás érdekében.

6. Vékony anyag vagy selyem varrása

Vékony anyag vagy selyem varrásakor az öltés eltérhet a megfelelő irányból, vagy nem tudja megfelelően adagolni az anyagot. Ha igen, a jobb varrás érdekében tegyen egy réteg bélésruhát az anyag alá.

7. Rugalmas szövetek varrása

Először pácolja össze az anyagdarabot, majd varrjon anélkül, hogy megnyújtaná az anyagot.

A VARRÁS KEZDÉSE

EGYENES VARRÁS

Az egyenes öltést leggyakrabban a varrás minden területén használják. Tanuljunk meg varrni az alábbi lépéseket követve.

1. BEÁLLÍTÁSOK: Nyomótalp – Általános célú láb -
Cérnafeszesség-szabályozás - 4

MEGJEGYZÉS: Az anyag súlyától függően a feszesség enyhe
finomhangolása kívánatos lehet.

- A. Menetfeszesség-szabályozás
- B. Fordított öltés gomb/Túpozíció gomb
- C. Nyomótalp emelő .

2. Húzza mindkét szálát a nyomótalp alá a gép hátulján,
körülbelül 6" (15 cm) szabad helyet hagyva.

3. Helyezze az anyagot a nyomótalp alá, és engedje le a
nyomótalp emelőt.

4. Forgassa maga felé a kézi kereket, amíg a tű bele nem
kerül az anyagba.

5. Indítsa el a gépet. Óvatosan vezesse a szövetet kezek.
Amikor eléri az anyag szélét, állítsa le a varrógépet.

MEGJEGYZÉS: A túlemezen metrikus és hüvelykes jelölések
is találhatóak, amelyek segítik az anyag irányítását varrás
varrásakor.

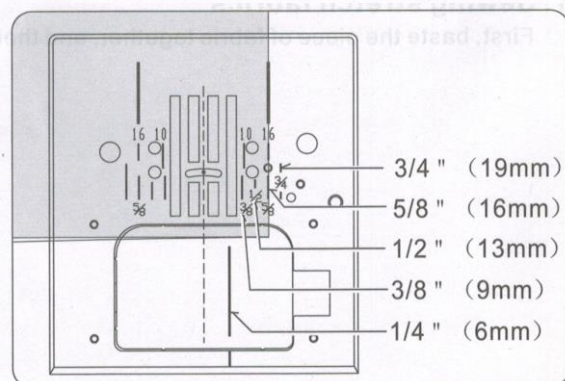
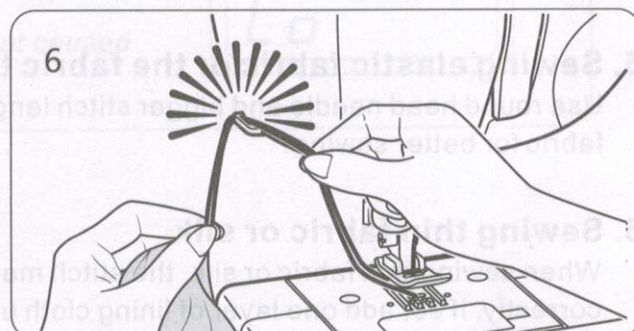
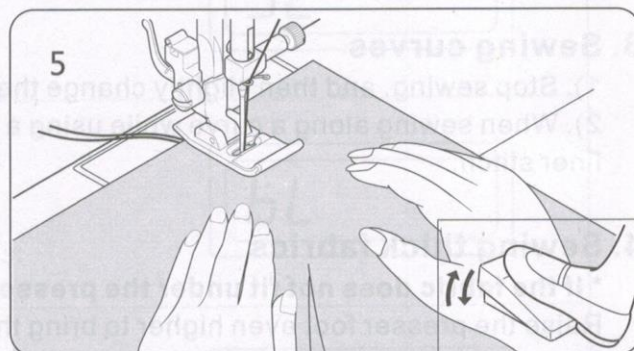
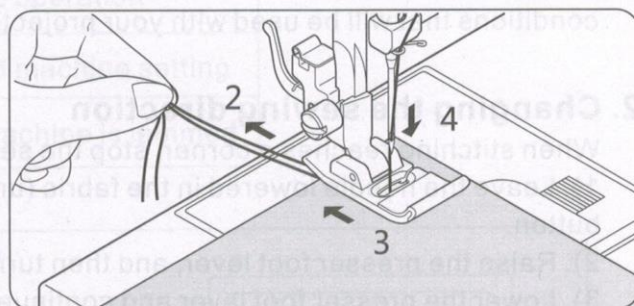
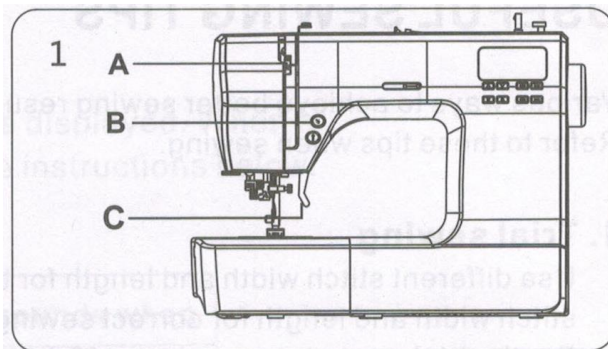
6. Először forgassa maga felé a kézikereket, amíg a tű a
legmagasabb pozícióba nem kerül, majd emelje fel a
nyomótalpat, húzza hátra az anyagokat, és vágja le a
felesleges cért a burkolat alján található cértavágóval az
ábrán látható módon.

MEGJEGYZÉS: Az öltés rögzítéséhez és a felszakadás
elkerüléséhez nyomja meg a fordított öltés kapcsolóját, és
varrjon néhány öltést a varrás elején és végén.

A VARRATOK EGYENES TARTÁSA

A varrás egyenesen tartásához használja a túlemezen található
számozott vezetővonalak egyikét. A számok a tűtől való
távolságot jelzik annak középső helyzetében.

Az orsótakaró lemezen lévő vezetővonal egy 1/4" (6 mm)
varrásvezető, amely a paplanblokkok darabolásához és keskeny
varratokhoz is használható.



CIPZÁROK ÉS CSÖVEZÉSEK BEHELYEZÉSE

Használja a cipzár lábát a cipzár jobb vagy bal oldalára, illetve a zsinór közelébe varráshoz.

CIPZÁROK BEHELYEZÉSE

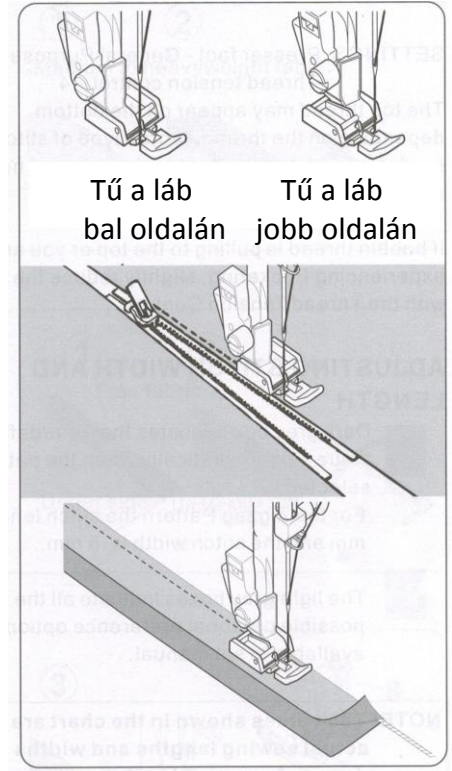
A jobb oldal levarrásához rögzítse a cipzáros láb bal oldalát a nyomótalp tartójához úgy, hogy a tű áthaladjon a láb bal oldalán lévő nyíláson.

A baloldal levarrásához rögzítse a láb jobb oldalát a lábtartóhoz.

CSŐVEZETÉK

Puha bútorok csövezéséhez fedje le a kábelt egy szövetcsíkkal, és rögzítse vagy rögzítse a fő anyagdarabhoz. Rögzítse a cipzáros láb jobb oldalát a lábtartóhoz úgy, hogy a tű áthaladjon a láb jobb oldalán lévő nyíláson.

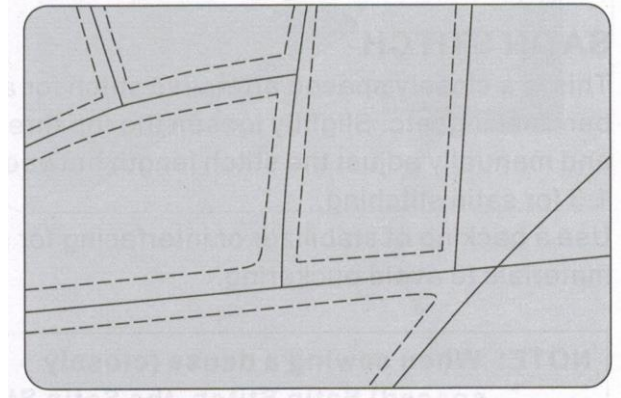
Hasznos tanács: Az öltésszélesség-szabályzóval a tű helyzetét enyhén módosíthatja, hogy közelebb varrjon a csőhöz.



KÉZI MEGJELÉNÍTÉSŰ PAPANVARRÁS .

Ezt az öltést úgy tervezték, hogy úgy nézzen ki, mint a kézi varrás felsővarráshoz és foltvarráshoz.

1. Fűzze be az orsót a kívánt felső varrásszínnel. Varráskor a gép ezt a cérnát felfelé húzza.
2. Cérnagép láthatatlan vagy könnyű cérnával, az anyagának megfelelő színben. Ennek a szálnak nem szabad megjelennie.
3. Egyszerre növelje a szál feszességét, amíg el nem éri a kívánt megjelenést.
4. Kezden el varrni.



MEGJEGYZÉS: A drámai megjelenés érdekében kísérletezzen a különböző feszesség és öltéshossz kombinációkkal.

CIKKZAKKVARRÁS

BEÁLLÍTÁSOK: Nyomótalp - Általános célú talp - Menetfeszesség szabályozó - 4

A felső szál a cérnától, a szövettől, az öltés típusától és a varrási sebességtől függően megjelenhet az alján, de az alsó cérna soha nem jelenhet meg az anyag tetején.

Ha az orsószál felfelé húzódik, vagy megrepedést tapasztal, enyhén csökkentse a feszességet a szálfeszesség-szabályozóval.

ÖLTÁSSZÉLESSÉG ÉS HOSSZ BEÁLLÍTÁSA

- A sötétszürke négyzet a minta kiválasztásakor automatikusan beállított Auto/alapértelmezett értéket jelzi.

Cikcakk minta esetén az öltés hossza 2 mm, az öltés szélessége 5 mm.

- A világosszürke négyzetek a kézi beállításhoz elérhető összes lehetséges személyes preferencia opciót jelzik.

MEGJEGYZÉS: A táblázatban látható értékek a tényleges varráshosszok és szélességek, és nem felelnek meg a varrógépen lévő skála- és számjelzéseknek.

FERDE GOBELINÖLTÉS

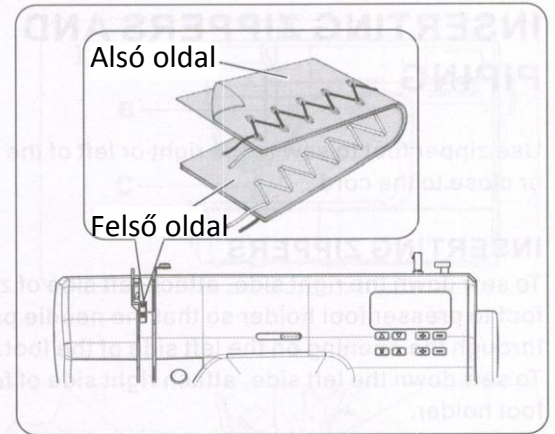
Ez egy szorosan elhelyezett vonzó öltés a rátétes varráshoz stb. Enyhén lazítsa meg a felső szál feszességét, és kézzel állítsa be az öltés hosszát 0,5 és 1,5 között szatén varráshoz.




Használjon stabilizátor hátlapot vagy felületet az áttetsző anyagokhoz, hogy elkerülje a gyűrődést.

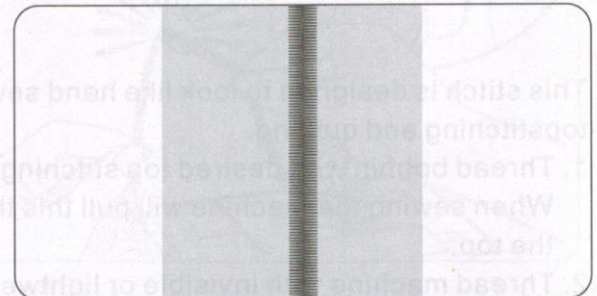
MEGJEGYZÉS: Ha sűrű (szorosan elhelyezett) szatén öltést varr, a szatén öltéstalpat **KÖTELEZŐ** használni.

MINTÁK ELHELYEZÉSE

A minta öltésszélessége a középső tütől növekszik az ábrán látható pozícióban.



| | | ÖLTÉS SZÉLESSÉG | | | | | | | | | | | | | | | |
|-------------|-----|---|---|-----|-----|-----|-----|-----|-----|-----|-----|-----|-----|-----|-----|-----|-----|
| | |    | | | | | | | | | | | | | | | |
| | | mm | 0 | 0.5 | 1.0 | 1.5 | 2.0 | 2.5 | 3.0 | 3.5 | 4.0 | 4.5 | 5.0 | 5.5 | 6.0 | 6.5 | 7.0 |
| ÖLTÉS HOSSZ | 0 | | | | | | | | | | | | | | | | |
| | 0.2 | | | | | | | | | | | | | | | | |
| | 0.5 | | | | | | | | | | | | | | | | |
| | 1.0 | | | | | | | | | | | | | | | | |
| | 1.5 | | | | | | | | | | | | | | | | |
| | 2.0 | | | | | | | | | | | | | | | | |
| | 2.5 | | | | | | | | | | | | | | | | |
| | 3.0 | | | | | | | | | | | | | | | | |
| 3.5 | | | | | | | | | | | | | | | | | |



VAKÖLTÉS



A vaköltés elsősorban függönyök, nadrágok, szoknyák stb. szegésére szolgál.

Beállítások: Nyomótalp – Vaköltés talp (H) :

Cérnafeszesség szabályozása: 4

--- Normál vaköltés normál kemény szövetek

--- Rugalmas vaköltés puha, rugalmas anyagokhoz

1. Először fejezze be a nyers élt. Tegye ezt úgy, hogy elforgatja alatt finom anyagokon, vagy átszúrva közepes és nehéz anyagokon. Ezután fordítsa fel a szegélyt a kívánt mélységig, nyomja meg és rögzítse a helyére.

2. Most hajtsa össze az anyagot az ábrán látható módon a rosszal oldalával felfelé.

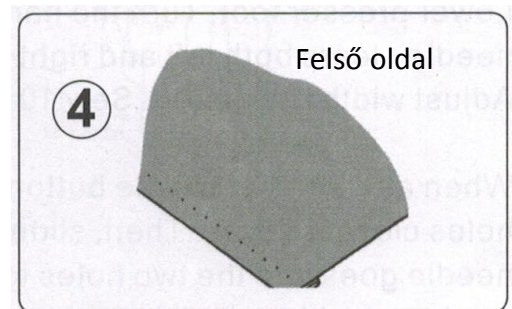
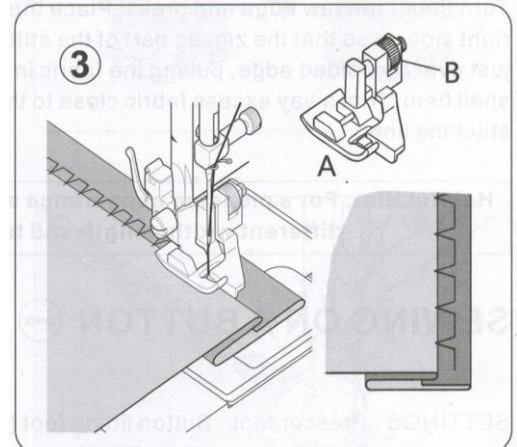
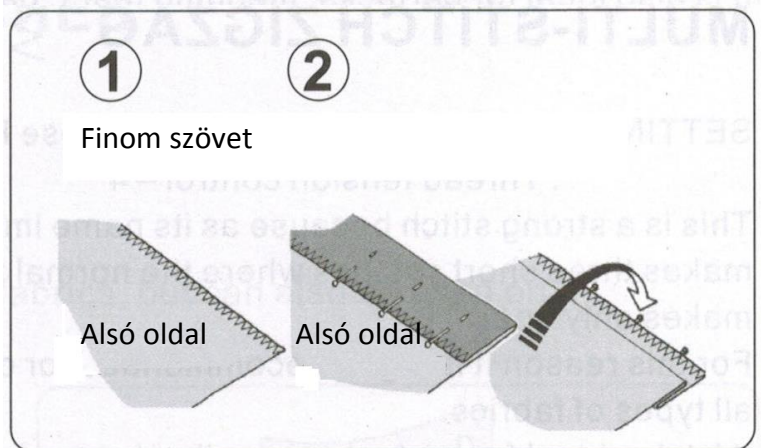
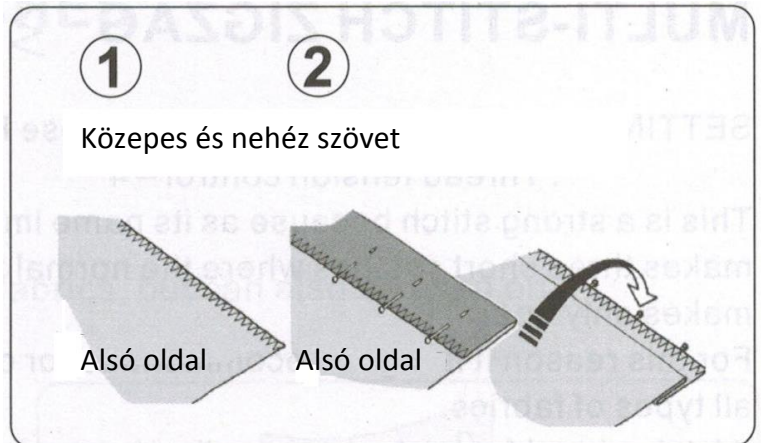
3. Helyezze az anyagot a láb alá. Kézzel forgassa maga felé a kézi kereket, amíg a tű teljesen balra nem lendül. Csak át kell szúrnia az anyag redőjét. Ha nem, állítsa be a vezetőt (B) a vaktalp (A) úgy, hogy a tű éppen átszúrja az anyag hajtását, és a vezető éppen a hajtáshoz fekszen.

MEGJEGYZÉS: Keskenyebb vagy szélesebb zsaluzat esetén először kézzel állítsa be a hossz- és szélességvezérlőket a kívánt hosszúságra és szélességre. Ezután állítsa be a vezetőt a lábbon.

Varrjon lassan, óvatosan vezesse az anyagot a vezető széle mentén.

4. Ha elkészült, a varrás szinte láthatatlan az anyag jobb oldalán.

MEGJEGYZÉS: A vakszegélyek varrása gyakorlatot igényel. Először mindig végezzen varráspróbát.



KÖZBEÖLTÓS CIKCAK ÖLTÉS



BEÁLLÍTÁSOK: Nyomótalp - Általános célú láb (J) : Menetfeszesség-szabályozás —4

Ez egy erős öltés, mert ahogy a neve is sugallja, három rövid öltést készít, ahol a normál cikcakk csak egyet.

Emiatt erősen ajánlott minden típusú szövet fűzésére.

Ideális még bartakra, szakadások javítására, foltozásra, törülköző varrására, foltozásra és lapos gumi rögzítésére.

MEGJEGYZÉS: Az ábrán látható szakadás vagy túlzott szegély kijavításához a hosszszabályzó kézi beállítására van szükség.

PELENKA ÖLTÉS



BEÁLLÍTÁSOK

: Nyomótalp - Általános célú láb (J)

: Menetfeszesség-szabályozás – 4

A nyers széle alá fordítjuk és megnyomkodjuk. Helyezze a szövetet jobb oldalával felfelé úgy, hogy az öltés cikcakk része éppen a hajtogatott él fölé varrjon, és behúzza az anyagot, hogy héjszegélyt képezzen. Vágja le a felesleges anyagot a varrási vonal közelében.

Hasznos tipp: A kellemes megjelenés érdekében kísérletezzen különböző szélességi, hosszúsági és feszességi beállításokkal.

GOMB FELVARRÁSA



BEÁLLÍTÁSOK: Nyomótalp - Gomb rögzítő láb (O)

- Fog vezérlés

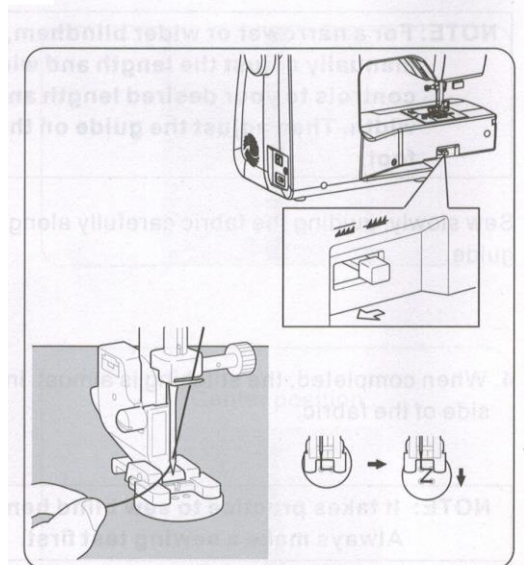
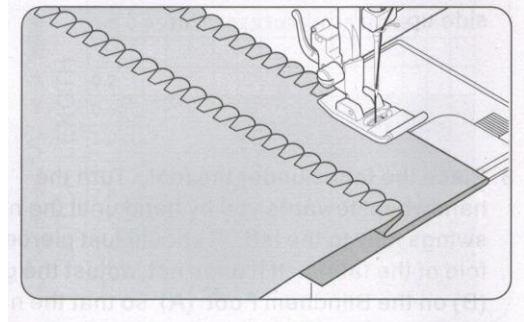
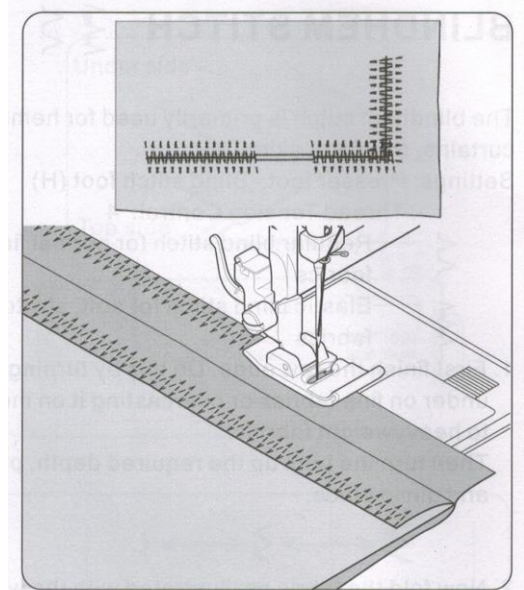


Nyomja a kart a nyíl irányába, hogy leejtse az adagolókuttyát. Rögzítse a gombszerelvény lábát (O).

Helyezze az anyagot és a gombot a nyomótalp alá. Alsó nyomótalp. Forgassa el a kézikereket, hogy megbizonyosodjon arról, hogy a tű kitisztítja a gomb bal és jobb oldali nyílásait. Szükség esetén állítsa be a szélességet. Varrjon át 10 öltéssel.

A négylyukú gombok rögzítésekor először varrja meg a kettőt a legközelebbi lyukak. Ezután csúsztassa el a gombot úgy, hogy a tű a két lyukba kerüljön a varrógép hátulja felé, majd varrja őket ugyanúgy.

Hasznos tanács: A cérna rögzítéséhez húzza mindkét szálát az anyag hátuljához, és kösse össze.



DÍSZÍTŐ ÉS RUGALMAS VARRÁSOK

BEÁLLÍTÁSOK: Nyomótalp - Általános célú láb (J) vagy szatén öltéstalp (Z) - Cérnafeszesség-szabályozás - 4 A nyújtható öltések elsősorban kötött vagy nyújtható anyagokhoz használhatók, de szőtt anyagokon is használhatók.

EGYENES RUGALMAS ÖLTÉS



Az egyenes rugalmas öltés sokkal erősebb, mint egy közönséges egyenes öltés, mert háromszor reteszeliődik – előre, hátra és előre.

Különösen alkalmas a rugalmas és nem rugalmas szövetek sportruházati varrásainak megerősítésére, valamint az ívelt varratok megerősítésére, amelyek nagy igénybevételt igényelnek.

Használja ezt az öltést a hajtókák, gallérok és mandzsetták felvarrására is, hogy professzionális megjelenést biztosítson ruháinak.

MÉHSEJT ÖLTÉS



A méhsejt ideális ötlet, jól használható az elasztikus és rugalmas csipkék beszúrásához és rögzítéséhez.

1. Füstöléshez először készítsen több sor gyűjtést az átöltözni kívánt anyagon.
2. Vágjon le egy alátétszövetet (például organdyt), és helyezze a ránc alá.
3. Varrja át a méhsejt öltést az összegyűlt sorokra, rögzítse őket a helyükön.

TÚLÉLŐ ÖLTÉS



Ez ugyanaz az öltéstípus, mint amit a ruhaipar a sportruházat készítésénél használ – egyetlen művelettel alakítja ki és fejezi be a varrást.

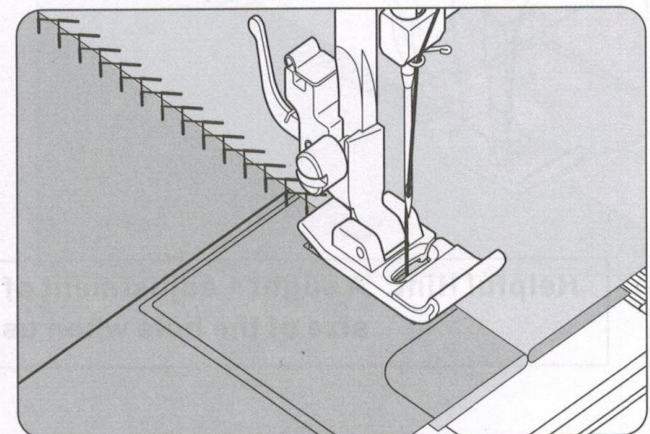
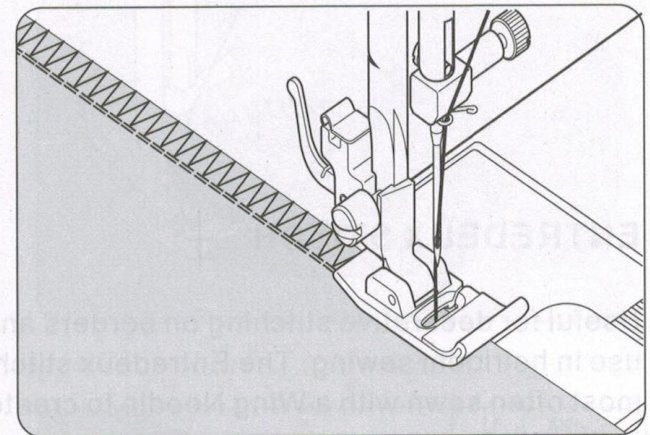
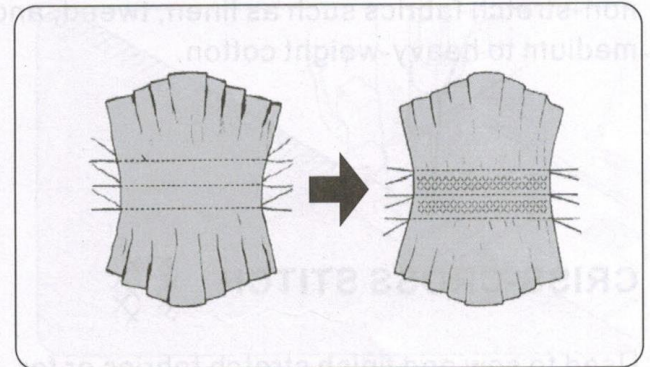
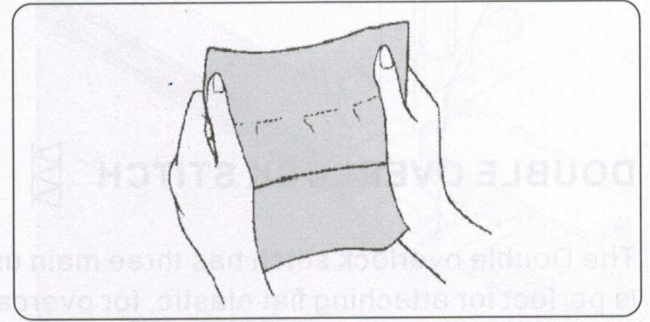
Nagyon hatékonyan használható nyers vagy kopott ruhavarrások javítására.

HALSZÁLKA MINTÁJÚ ÖLTÉS



Az öltés tetszetős megjelenése lehetővé teszi, hogy dekoratív varráshoz vagy csipkék és szegélyek rögzítéséhez használják.

Ideális foltvarró alkalmazásokhoz és illesztéshez is.

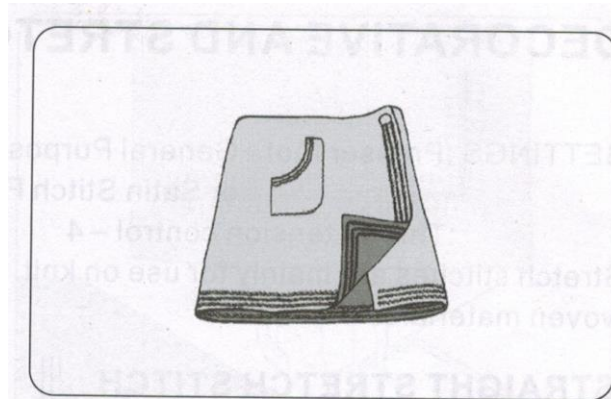


RIC-RAC ÖLTÉS



A Ric-rac öltés elsősorban dekoratív varráshoz használatos. Ideális nyakpántok, karkivágások, ujjak és szegélyek szegélyezésére.

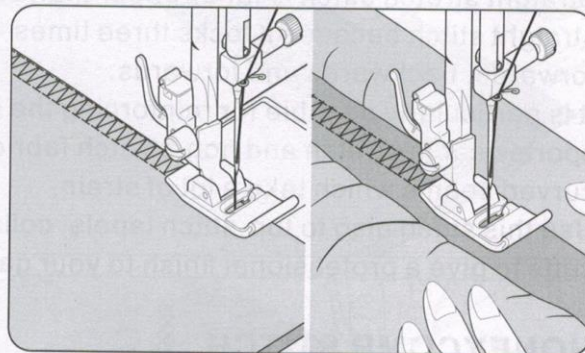
Kézi beállítás esetén nagyon keskeny szélességre, nagy igénybevételű varratok varrására is használható.



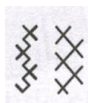
DUPLA OVERLOCK ÖLTÉS



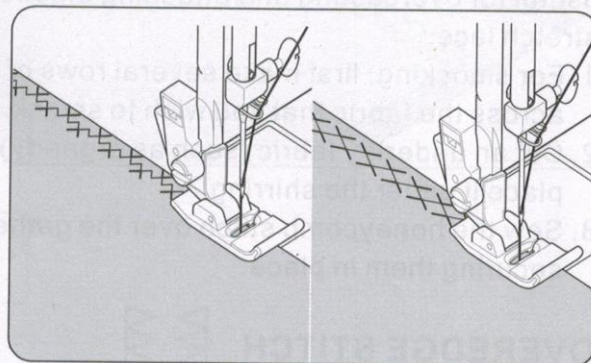
A dupla overlock öltésnek három fő felhasználási területe van. Kiválóan alkalmas lapos elasztikus rögzítésére, átszúrásra, valamint egy műveletben történő varrásra és átszúrásra. Elsősorban enyhén sztreccs és nem nyúló szövetekhez használják, mint például len, tweed és közepes és nehéz pamut.



KERESZT ÖLTÉS



Rugalmas szövetek varrására és befejezésére, vagy különösen szegélyek díszítésére használják.

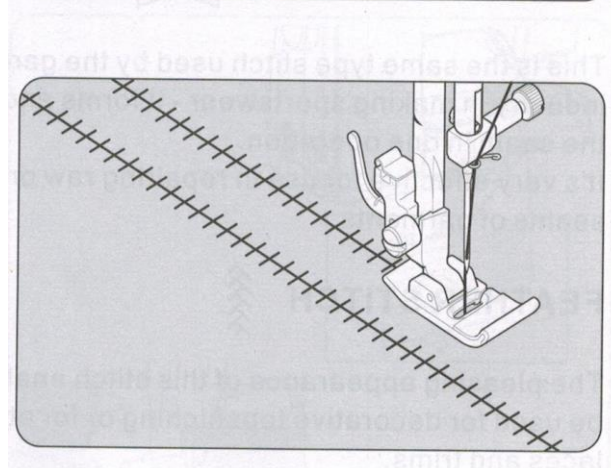


DEKORÁCIÓS ÖLTÉS



Hasznos dekoratív varráshoz szegélyeken és örökölt varráshoz. Az Entredeux öltést leggyakrabban szárnyas tűvel varrják, hogy lyukakat hozzanak létre az öltésmintán.

Hasznos tanács: A feszültség enyhe + beállítása növeli a lyuk méretét szárnyas tű használatakor.



LÉTRA ÖLTÉS



A létraöltést elsősorban húzott cérna szegélyvarráshoz használják. Vékony, kontrasztos vagy azonos színű szalagon történő varráshoz is használható. Helyezze az öltést a közepére, és különleges hatást kap a díszítéshez.

A létraöltés másik felhasználási módja a keskeny heverő szalag, fonal vagy elasztikus.

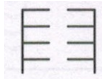
A húzott cérna munkához válasszon durva vászon típust szövetet, és a varrás után húzza ki a cérnát a létrán belül a nyitott, levegős megjelenés érdekében.

PIN ÖLTÉS



A pin öltés egy hagyományos öltésminta, amelyet pikószerű élekhez és rátétmunkákhoz használnak.

TAKARÓVARRÁS



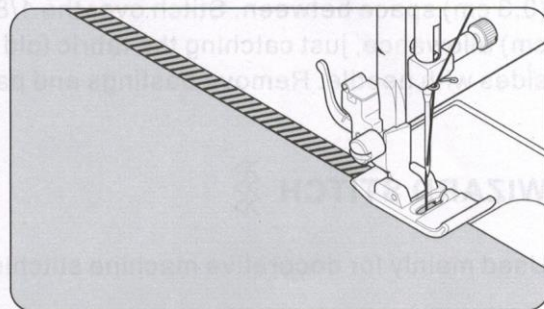
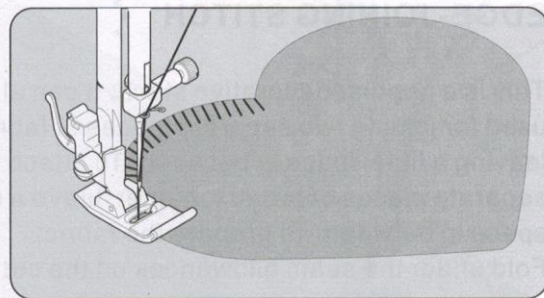
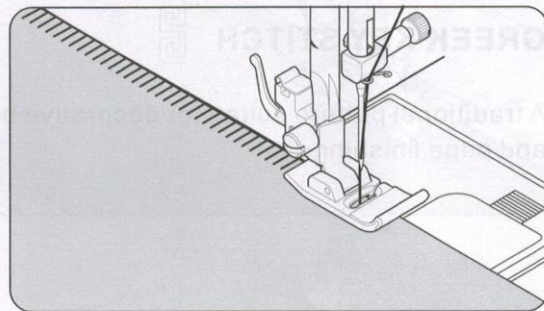
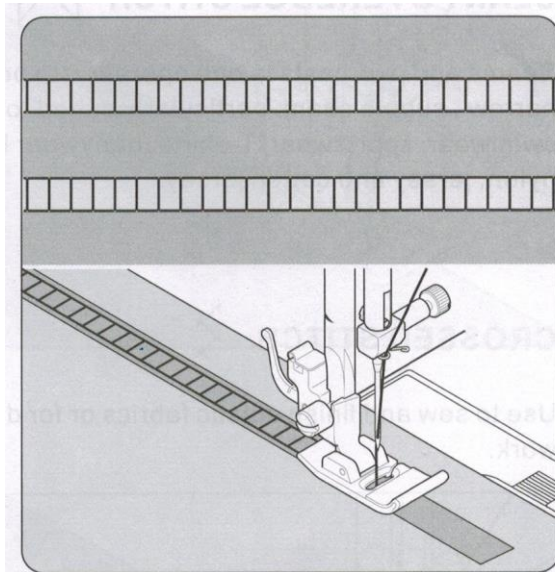
A takaró öltés hagyományosan és kézzel varrott öltés, amelyet a takarókra való kötésre használnak. Ez a többcélú öltés is használható heveréshez, rátétezéshez, húzott cérna szegélyezéshez és rojt kialakításához.

FERDE TÚZÉS



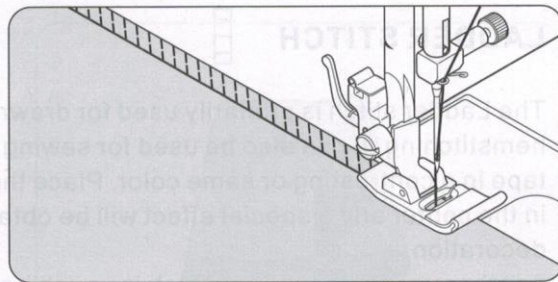
Kiválóan alkalmas szegélyvarrásokhoz, például asztal neműhöz. Picot-szerű öltés áttetsző anyagokon is készíthető.

Varrja végig az anyag nyers szélét, és a varrás külső oldalához közel vágja le.

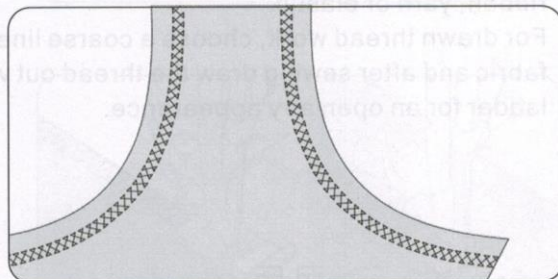


FERDE FELÜLT ÖLTÉS

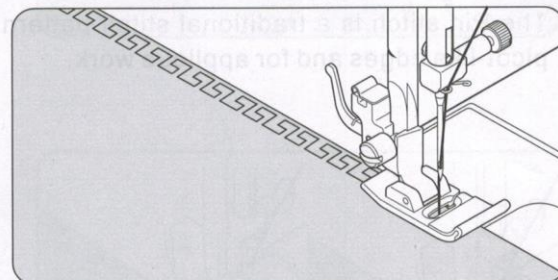

Varrások és borítások egy műveletben keskeny, rugalmas varrás létrehozásához, különösen alkalmas fürdőruhákhoz, sportruházatokhoz, pólókhoz, rugalmas, nylon babaruházathoz, trikóhoz és pamutdszörzéhez


KERESZTÁLLÁS

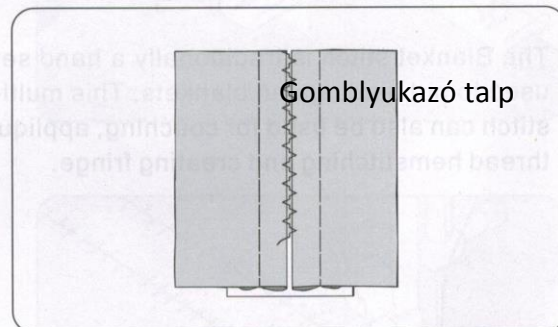

Elastikus anyagok varrására és befejezésére vagy dekorációs munkákhoz használható.


GÖRÖG MINTA VARRÁS

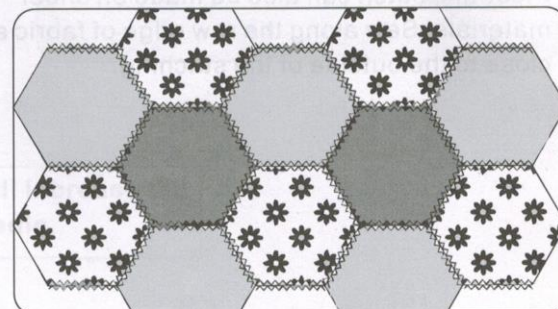

Hagyományos minta dekoratív szegélyekhez és élek kidolgozásához.


ÖSSZEVARRÓ ÖLTÉS


Ez egy népszerű dekorációs öltés. Két különálló szövetdarab összeillesztésére is használható, kis helyet hagyva közöttük. Két különálló anyagdarab egymáshoz rögzítéséhez hagyjon egy kis helyet közöttük. A szövet előkészítése: Hajtsa be a varratráhagyás alá a vágott széleken, és nyomja meg. A hajtogatott éleket kenje meg selyempapírra úgy, hogy közöttük kb. 1/8" (0,3 cm) legyen. Öltsd át a 0,3 cm-es ráhagyást úgy, hogy mindkét oldalon elkapd a tűvel az anyagredőt. Távolítsa el a rácsot és a papírt.

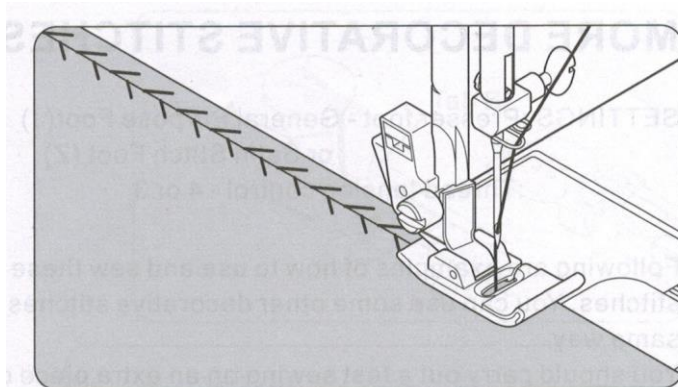

VARÁZSLÓ ÖLTÉS


Főleg dekoratív gépi varráshoz használják.

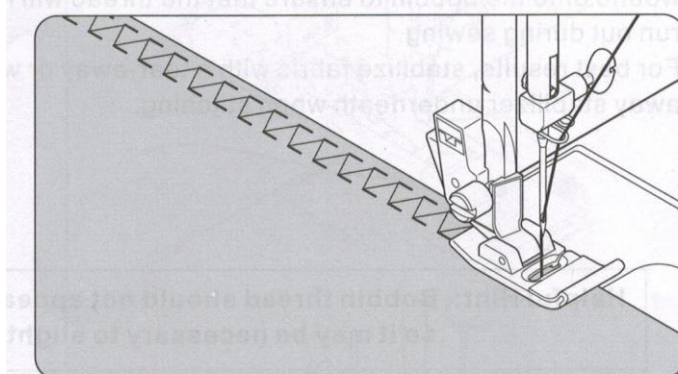


TYÚKLÁB ÖLTÉS

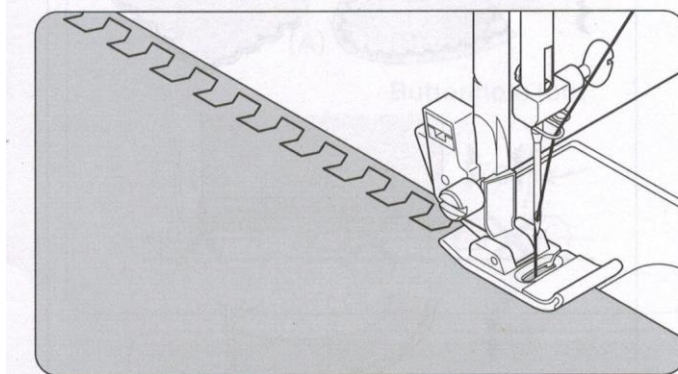
Ez egy sokoldalú öltés, amelyet szövetdarabok összeillesztésére és dekorációs elemként használnak.

**HALCSONT ÖLTÉS**

Használja dekoratív szegélyek készítéséhez és hímzéshez.

**DEKORÁCIÓS SZEGÉLY ÖLTÉS**

Használja dekoratív szegélyek készítéséhez és hímzéshez.



TÖBB DEKORATÍV ÖLTÉS

BEÁLLÍTÁSOK: Nyomótalp - Általános célú láb (J) vagy Szatén öltéstalp (Z) - : Menetfeszesség szabályozó - 4 vagy 3

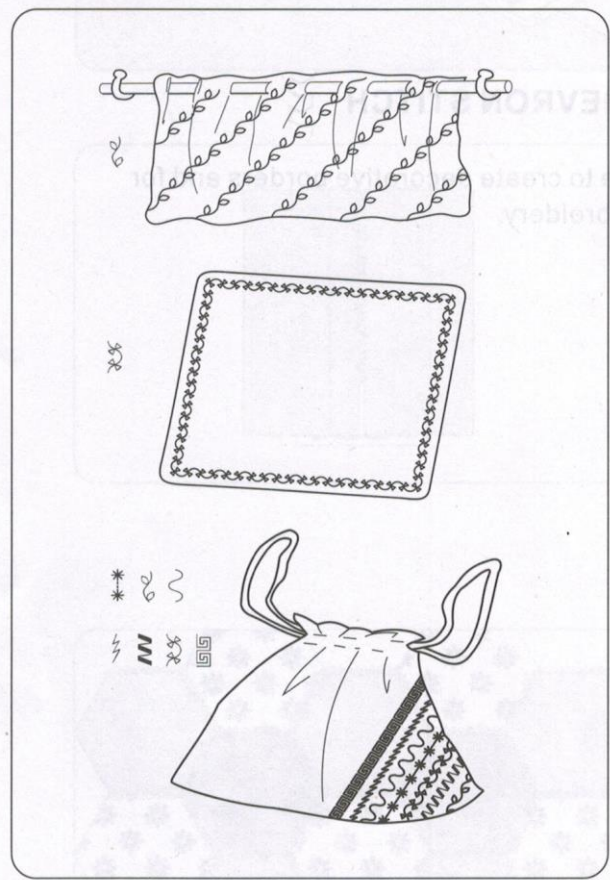
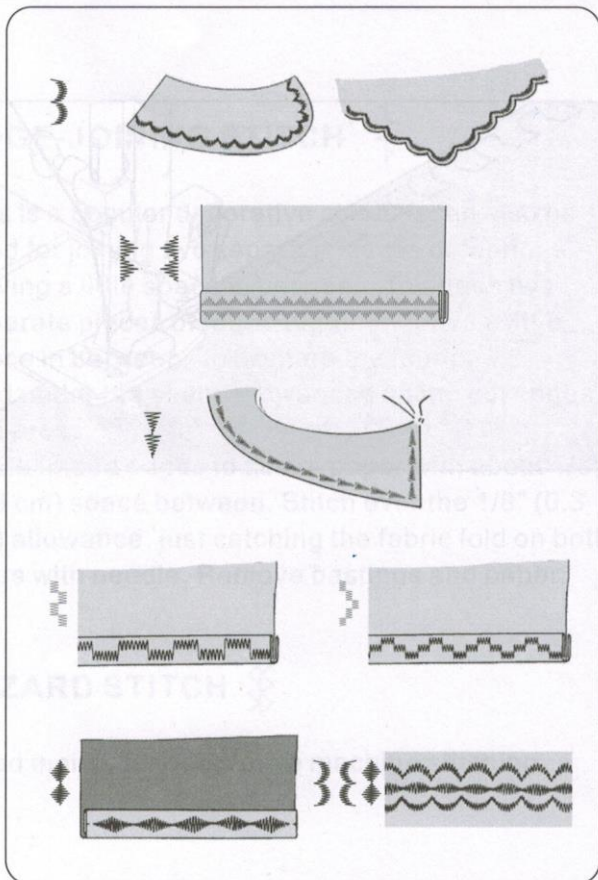
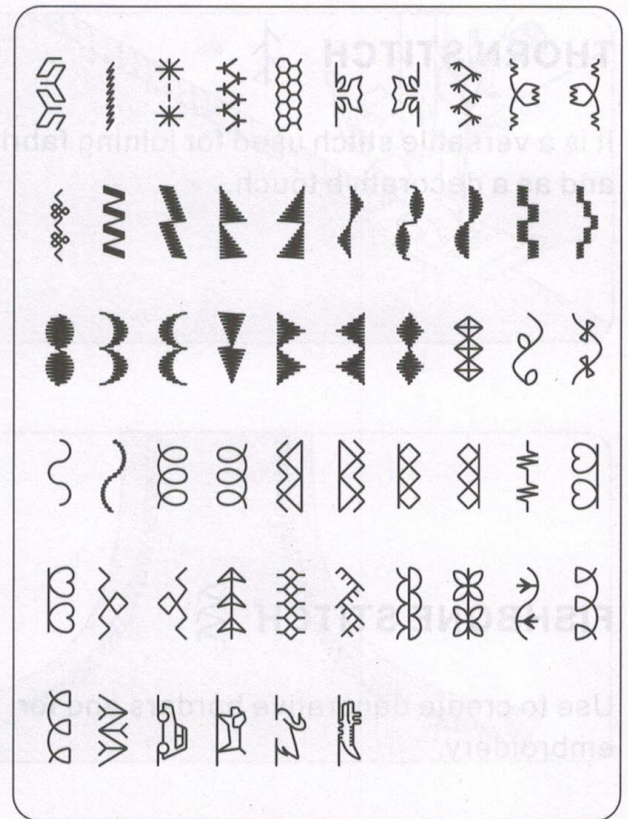
Az alábbiakban példákat mutatunk be ezen öltések használatára és varrására. Hasonló módon használhat más dekorációs öltéseket is.

Végezzen próbavarrást a varrandó anyag egy további darabján, hogy ellenőrizze a felhasználandó dekoratív mintát.

A varrás megkezdése előtt ellenőrizze, hogy elegendő cérna van-e feltekerve az orsóra, hogy a cérna ne fogyjon ki varrás közben.

A legjobb eredmény érdekében varrás közben stabilizálja az anyagot egy letéphető vagy lemosható stabilizátorral.

Hasznos tanács: Az orsószálnak nem szabad megjelennie az anyag felső oldalán, ezért előfordulhat, hogy kissé csökkenteni kell a feszességet.



GOMBLYUKKÉSZÍTÉS

AUTOMATA GOMBLYUK

GOMBLYUK TALP HASZNÁLATA

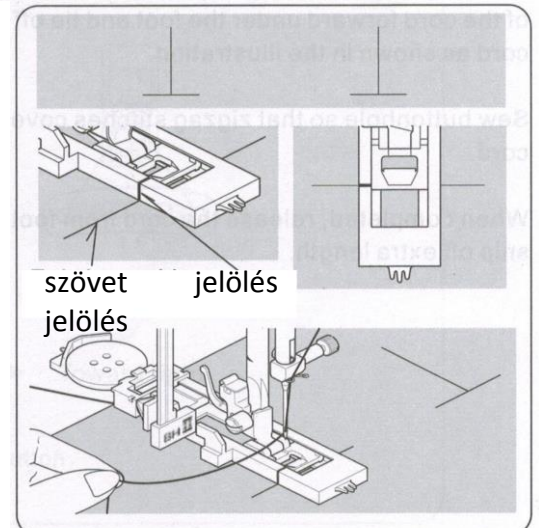
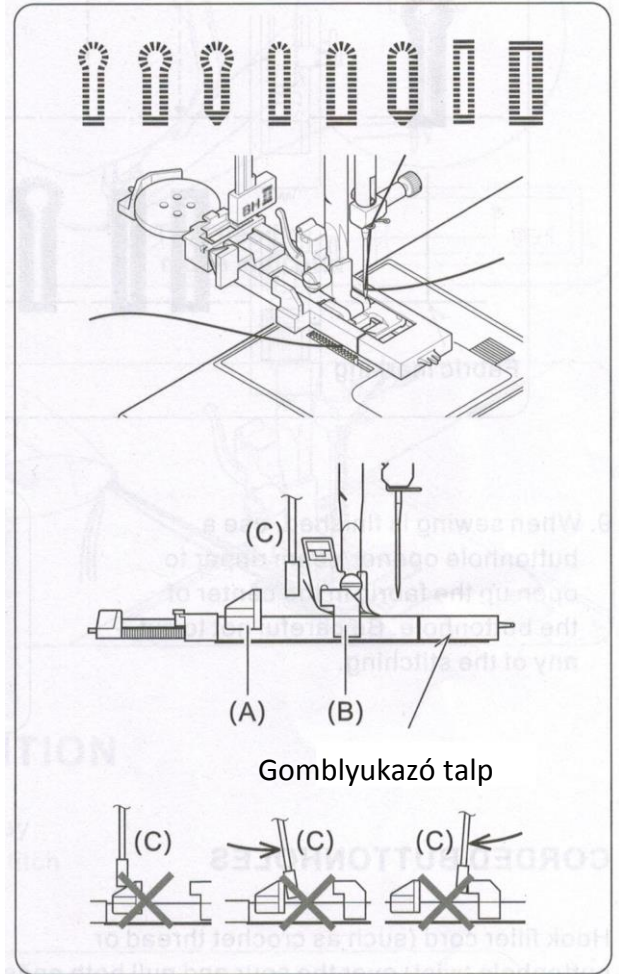
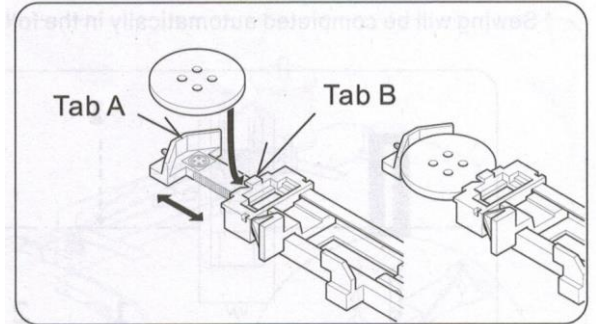
Az Ön gépe két különböző szélességű csapszeget, kulcslyukat és kerek végű gomblyukat kínál, amelyeket egy rendszer varr, amely méri a gomb méretét és kiszámítja a szükséges gomblyuk méretét. Mindez egyetlen egyszerű lépésben történik.

ELJÁRÁS

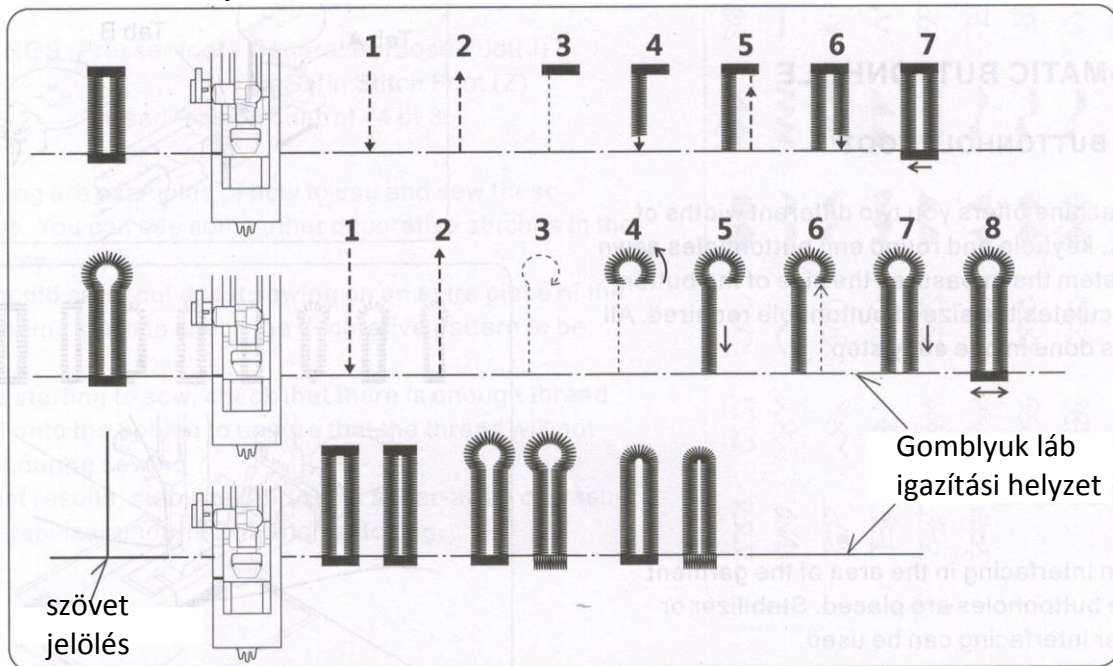
* Használjon interfészt a ruha azon részén, ahol a gomblyukak vannak. Stabilizátor vagy normál interfész használható.

* Készítsen egy gyakorló gomblyukat a használt anyag egy darabkájára. Ezután próbálja ki a gomblyukat a kiválasztott gombbal.

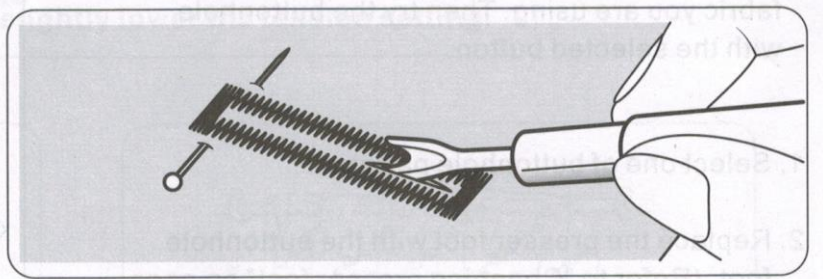
1. Válassza ki az egyik gomblyuk mintát.
2. Cserélje ki a nyomótalpat a gomblyuktalppal. (Lásd: A nyomótalp cseréje a 11. oldalon.)
3. Helyezze be a gombot a gomblyuk lábába. (Lásd fent a Gomblyuktalp használata című részt.)
4. Engedje le a gomblyuk kart (C), hogy az függőlegesen leessen az ütközők (A) és (B) közé.
5. Gondosan jelölje meg a gomblyuk helyzetét a ruháján.
6. Helyezze az anyagot a láb alá. Húzza ki az orsószálat az anyag alatt körülbelül 4 hüvelyk hosszúságig hátrafelé.
7. Igazítsa az anyagon lévő gomblyuk jelölést a gomblyuktalpon lévő jelzéshez, majd engedje le a gomblyuktalpat.
8. A felső szálat tartva indítsa el a gépet.



* A varrás automatikusan befejeződik a következő sorrendben.



9. Amikor a varrás befejeződött, használjon gomblyuk-nyitót/varratszaggatót, hogy a gomblyuk közepén nyissa ki az anyagot. Ügyeljen arra, hogy ne vágja el a varratokat.

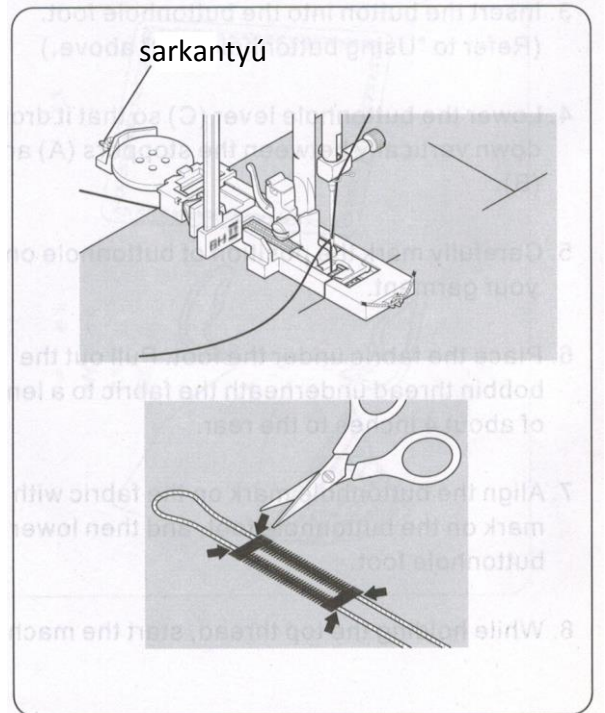


ZSINÓROS GOMBLYUKAZÁS

Akassza be a töltőzsinórt (például horgolt cérna vagy gomblyuk-csavar) a sarkantyúra, és húzza előre a zsinórt mindkét végét a láb alatt, és kösse le a zsinórt az ábrán látható módon.

Varrjon gomblyukat úgy, hogy cikk-cakk öltések fedjék a zsinórt.

Ha elkészült, engedje el a kábelt a lábáról, és vágja le az extra hosszúságot.



IKER TŰ

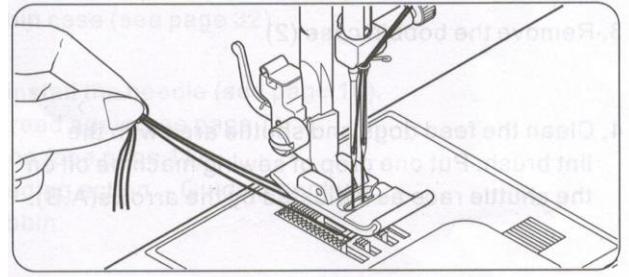
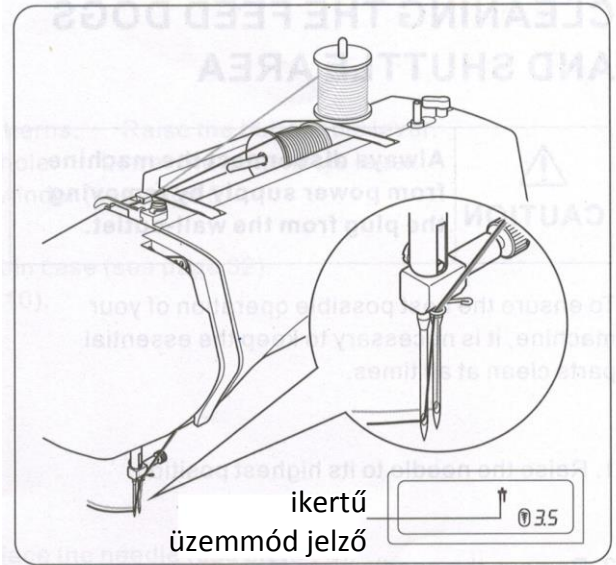
FONTOS: Ha ikertűt használ, állítsa az öltésszélességet **3,5-re** vagy kisebbre, ellenkező esetben a tű eltörhet.

Az ikertű két sor párhuzamos öltést hoz létre a tűszúráshoz, a dupla felső varráshoz és a dekoratív varráshoz.

1. Helyezze be a második orsócsapot. Helyezzen egy orsót minden orsótűre. Fűzze be a két szálát egyként. Minden tűn keresztül húzzon egy szálát előlről hátrafelé.

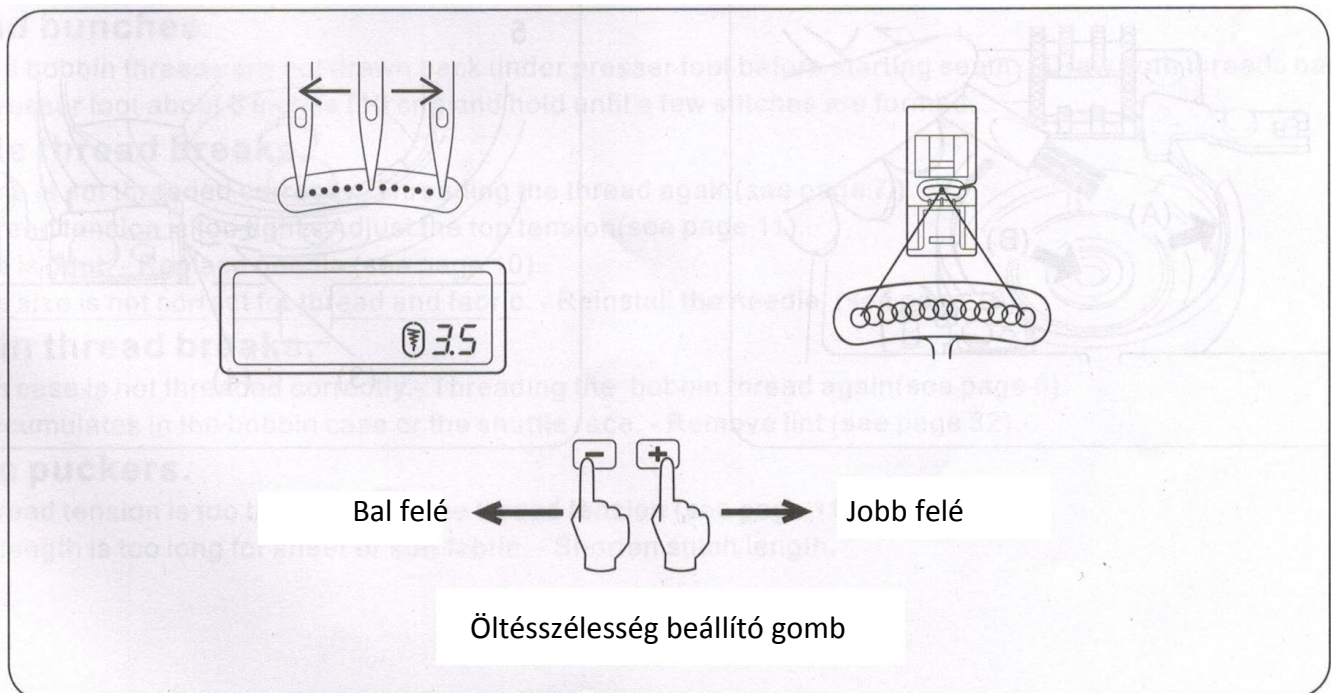
2. Vegye fel az orsószálat, mint az egytűs varráshoz. Húzza össze a három szálát a szorítóalp alatt a gép hátuljához, így körülbelül 15 cm-es szál marad.

MEGJEGYZÉS: A tűbefűző nem használható az ikertű befűzésére.



EGYENES ÖLTÉS TŰ HELYZET

Egyenes öltés varrásakor a tű helyzete 13 különböző pozícióba állítható az öltésszélesség-szabályzóval, az ábra szerint:



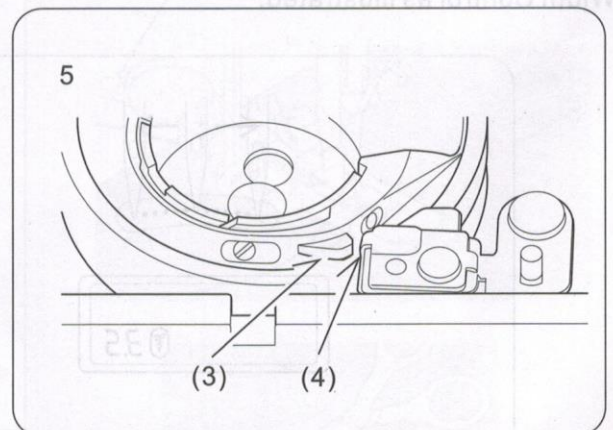
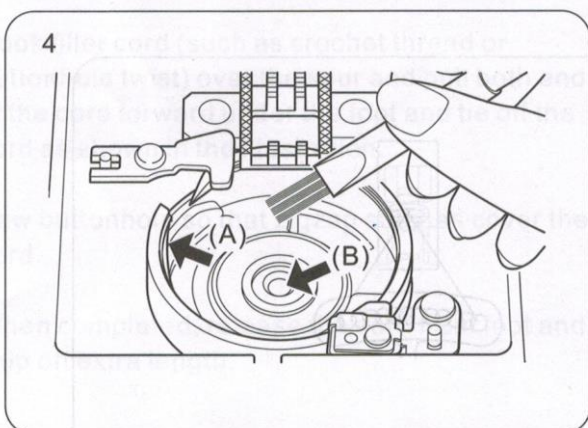
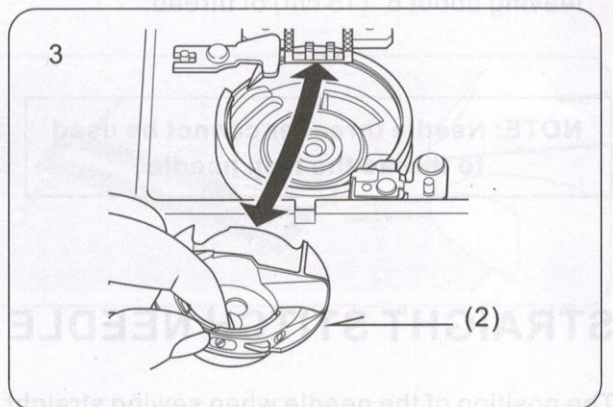
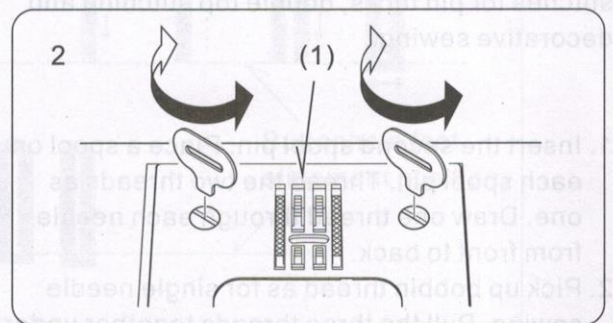
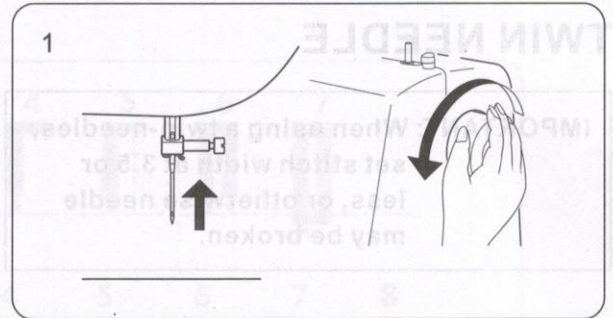
A GÉP GONDOZÁSA

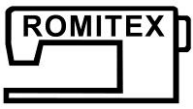
A FOG ÉS A KÖRFORGÓ TERÜLET TISZTÍTÁSA

VIGYÁZAT: Mindig húzza ki a készüléket az áramforrásból úgy, hogy kihúzza a dugót a fali aljzatból.

Gépe lehető legjobb működésének biztosítása érdekében a lényeges alkatrészeket mindig tisztán kell tartani.

1. Emelje fel a tűt a legmagasabb helyzetébe.
2. Távolítsa el a tűlemezt (1).
3. Távolítsa el az orsótokat (2).
4. A szöszkefével tisztítsa meg a fogat és az hurokfogó területét. Cseppentsen egy csepp varrógépolajat a siklópályára a nyilak (A, B) szerint.
5. Helyezze vissza az orsótokat úgy, hogy a nyúlvány (3) a rugóval (4) szemben helyezkedjen el. Cserélje ki a tűlemezt.





TELJESÍTMÉNY ELLENŐRZŐ LISTA

ÁLTALÁNOS PROBLÉMÁK

A gép nem varr.

- * A főkapcsoló ki van kapcsolva. - Kapcsolja be a kapcsolót.
- * A gomblyuk kar nem emelkedik fel öltésminták varrásakor. - Emelje fel a gomblyuk kart.
- * A gomblyuk karja nincs leengedve gomblyuk varrásakor. - Engedje le a gomblyuk kart.
- * Az orsó be van kapcsolva. — Kapcsolja ki az orsócsévélőt.

A gép elakad/kopog.

- * A cérna beakadt az orsótokba. - Tisztítsa meg az orsótokat.
- * A tű megsérült. - Cserélje ki a tűt.

A szövet nem mozdul.

- * A nyomótalp nincs leeresztve - Engedje le a nyomótalpat.
- * Az öltés hossza túl rövid - Hosszabbítsa meg az öltés hosszát.

VARRÁSI PROBLÉMÁK

A gép kihagyja az öltéseket.

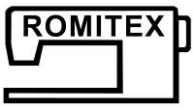
- * A tű nincs teljesen felfelé a tűbilincsbe. - Cserélje ki a tűt.
- * A tű meggörbült vagy tompa. - Cserélje ki a tűt.
- * A gép nincs megfelelően befűzve. - Újra befűzzük a cérnát.
- * A cérna beakadt az orsótokba. - Tisztítsa meg az orsótokat.

Az öltések szabálytalanok.

- * A tűméret nem megfelelő a cérnához és az anyaghoz. - Helyezze vissza a tűt.
- * A gép nincs megfelelően befűzve. - Újra befűzzük a cérnát
- * A felső szál feszessége túl laza. - Állítsa be a felső szál feszességét
- * A szövetet a gépi adagolás ellen húzzák vagy tolják. - Óvatosan vezesse.
- * Az orsót nem egyenletesen tekercselték fel. - Tekerje vissza az orsót.

A tű eltörik.

- * A szövetet a gépi adagolás ellen húzzák vagy tolják. - Óvatosan vezesse.
- * A tűméret nem megfelelő a cérnához és az anyaghoz. - Helyezze vissza a tűt.
- * A tű nincs egészen a tűbilincsbe. - Cserélje ki a tűt.
- * Ikertű használatban van, de az öltésszélesség túl szélesre van állítva. - Állítsa be az öltésszélességet.
- * Túl sok szál jelenik meg az öltés alsó oldalán. - Tisztítsa meg a felesleges cérnát.
- * A felső szál nem megfelelő. - Újra befűzzük a cérnát.



SZÁL PROBLÉMÁK

Szálcsokok.

* A felső és az alsó szálakat a varrás megkezdése előtt nem húzza vissza a szorítótalp alá. - Húzza vissza mindkét szálát a szorítótalp alá körülbelül 10 cm-rel, és tartsa lenyomva, amíg néhány öltés nem keletkezik.

A tű cérna elszakad.

- * A gép nincs megfelelően befűzve. - Újra befűzzük a cérnát.
- * A felső szál feszessége túl szoros. - Állítsa be a felső szál feszességét.
- * A tű meggörbült. - Cserélje ki a tűt.
- * A tűméret nem megfelelő a cérnához és az anyaghoz. - Helyezze vissza a tűt.

Az orsószál elszakad.

- * Az orsótok nincs megfelelően befűzve. - Az orsószál újra befűzése.
 - * A szősz felgyülemlik az orsótokban vagy a siklóversenyen. - Távolítsa el a szőszöket.
- Szövet ráncok.
- * A felső szál feszessége túl szoros. - Állítsa be a szál feszességét.
 - * Az öltés hossza túl hosszú áttetsző vagy puha anyaghoz. - Rövidítse le az öltés hosszát.