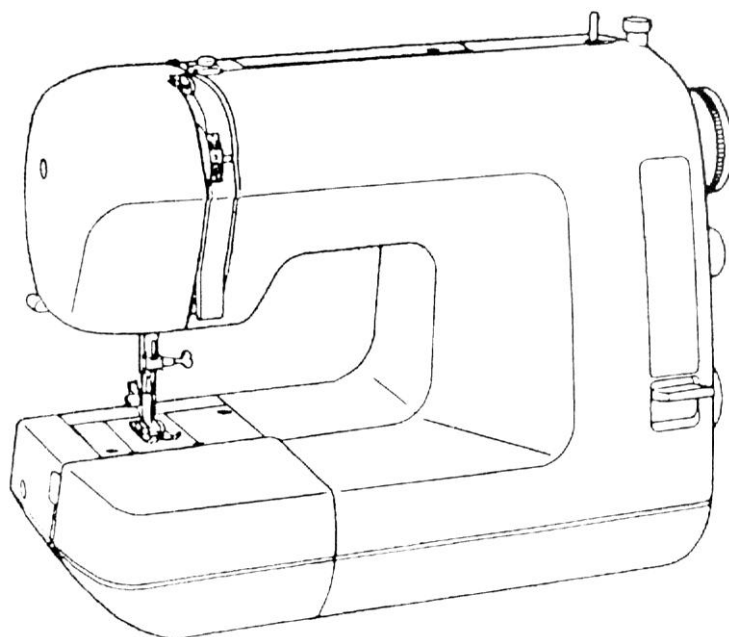


KEZELÉSI UTASÍTÁS A  
**ROMITEX ACME 206**

HÁZTARTÁSI  
VARRÓGÉPHEZ



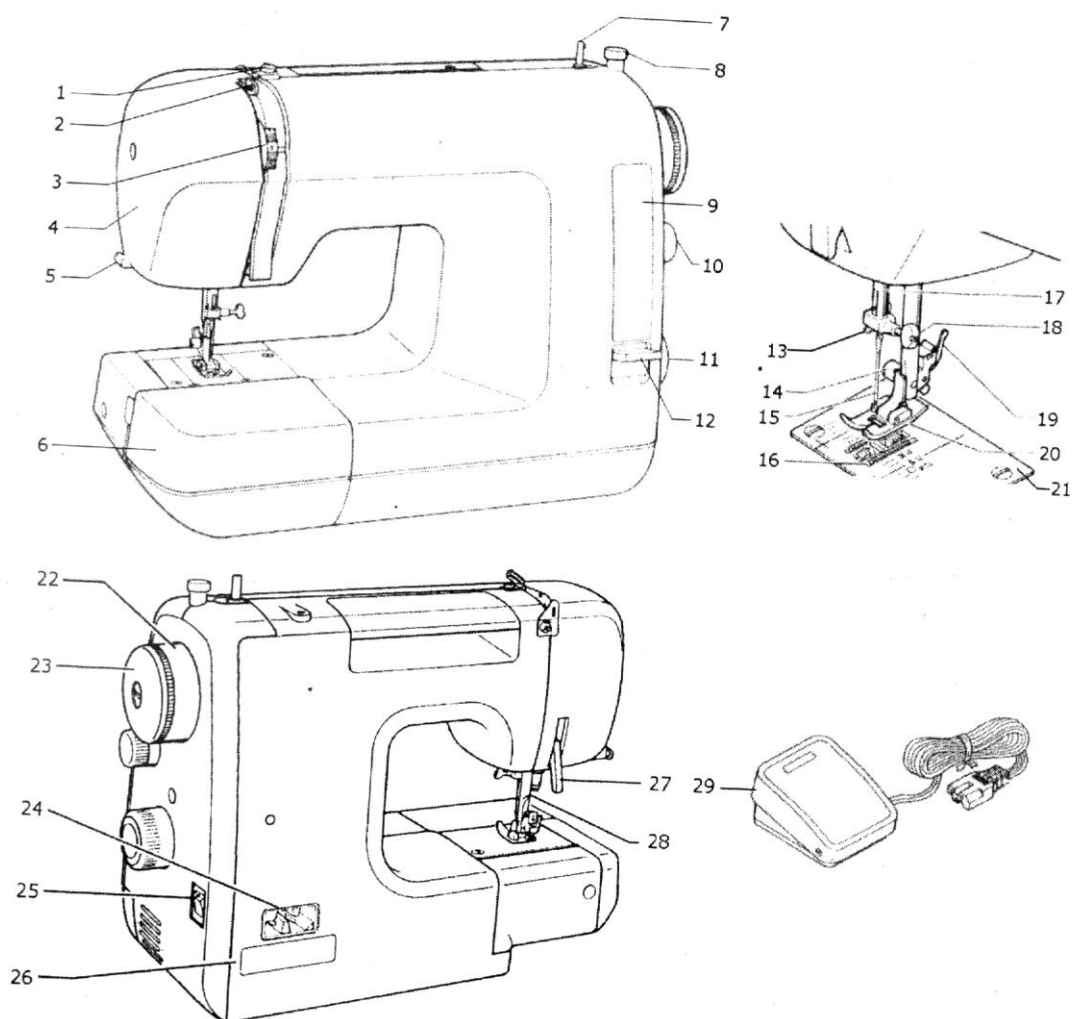
## FIGYELMEZTETÉS

1. Mindig legyen tudatában annak, hogy a varrógép túl fel-le mozog, ezért működés közben mindig bánjon óvatosan és figyelmesen a géppel.
2. Ha tűt, talpat, orsót vagy más alkatrészt cserél mindig kapcsolja ki a gépet úgy, hogy kihúzza az elektromos csatlakozásból.
3. Vigyázzon, hogy semmi ne kerüljön a pedálra, mert különben a gép váratlanul elindulhat, vagy a sebességszabályozó pedál vagy a motor leéghet.
4. A varrógéphez maximum 15 W-s varrógéplámpa izzó használható
5. Amikor első alkalommal használja a gépet, mindig először hulladék anyagon próbálja ki, anélkül, hogy befűzné a szálát, futtassa a gépet néhány percig, így az esetleges olajnyomok eltűnnek.

## TARTALOMJEGYZÉK

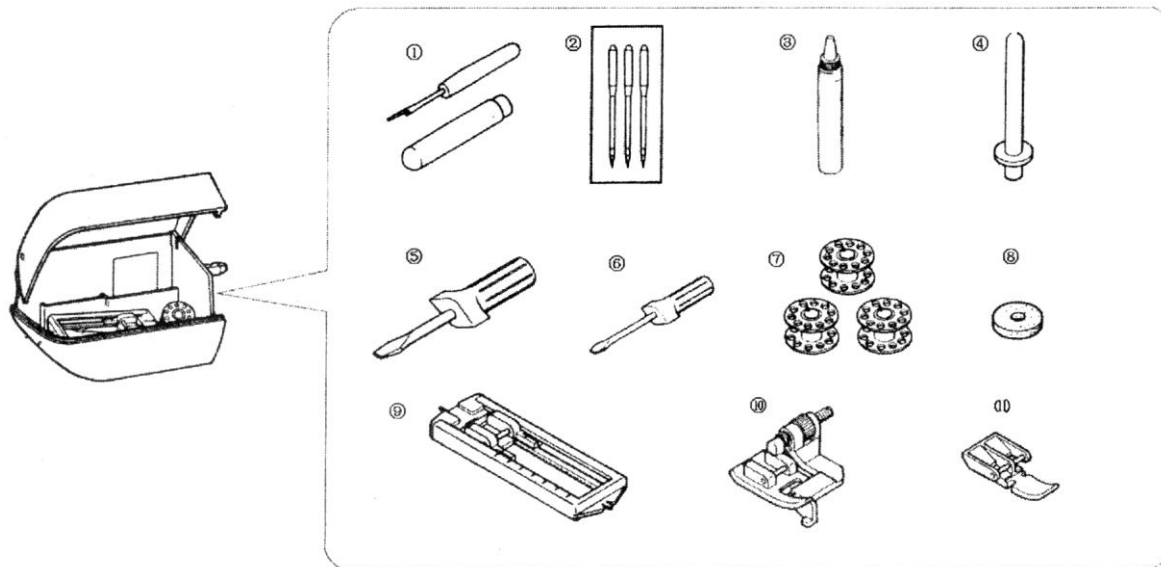
AZ ALKATRÉSZEK NEVEI .....	4
TARTOZÉK DOBOZ.....	5
HOGYAN CSATLAKOZTASSUK A GÉPET AZ ÁRAMFORRÁSHOZ.....	5
CÉRNATARTÓ ELHELYEZÉSE A GÉPEN .....	5
A NYOMÓTALP FELEMELÉSE ÉS LEENGEDÉSE .....	6
ORSÓZÁS .....	6
AZ ALSÓSZÁL BEFŰZÉSE .....	7
TŰ, CÉRNA ÉS ANYAG.....	7
TŰCSERE.....	8
A FELSŐ SZÁL BEFŰZÉSE .....	8
FONALFÉK BEÁLLÍTÁS .....	9
AZ ALSÓSZÁL SZOROSSÁGÁNAK ALAPHELYZET BEÁLLÍTÁSA .....	9
VARRÓTALP CSERE .....	10
ÖLTÉSVÁLASZTÁS .....	10
VARRATMINTA TÁBLÁZAT.....	11
VARRÁS MEGKEZDÉSE.....	11
A MEGVARRT ANYAG KIVÉTELE .....	12
CIPZÁRVARRÓ TALP HASZNÁLATA.....	12
SZABADKAROS VARRÁS.....	12
REJTETT ÖLTÉS (HÓLOZÁS) .....	13
ELASZTIKUS VARRAT .....	14
DÍSZÍTŐ, HÍMZŐ VARRATOK.....	14
GOMBLYUKVARRÁS .....	15
TISZTÍTÁS, KARBANTARTÁS.....	16
IZZÓCSERE .....	16
HIBÁK ÉS ORVOSLÁSOK.....	17

## AZ ALKATRÉSZEK NEVEI



- |                            |                            |
|----------------------------|----------------------------|
| 1. Orsózó fonalfék         | 20. Varrótalp              |
| 2. Szálemelő kar           | 21. Túlemez                |
| 3. Szálfeszesség állító    | 22. Kézikerék              |
| 4. Felső borító            | 23. Tengelykapcsoló        |
| 5. Szálvágó                | 24. Indítópedál aljzat     |
| 6. Asztal kiegészítő/doboz | 25. Áram/világításkapcsoló |
| 7. Orsózás tengely         | 26. Adatlap                |
| 8. Orsózás leállító        | 27. Talp kéziemelő         |
| 9. Öltés kijelző           | 28. Talprúd                |
| 10. Öltés nagyság állító   | 29. Indítópedál            |
| 11. Varrásminta választó   |                            |
| 12. Hátravarrás kapcsoló   |                            |
| 13. Szálvezető             |                            |
| 14. Talprögzítő csavar     |                            |
| 15. Tú                     |                            |
| 16. Kelmetovábbító fog     |                            |
| 17. Túrúd                  |                            |
| 18. Túrögzítő csavar       |                            |
| 19. Talpkioldó             |                            |

## TARTOZÉK DOBOZ



1. Gomblyukvágó
2. Tűk
3. Olaj
4. Cérnatartó
5. Csavarhúzó – nagy
6. Csavarhúzó – kicsi

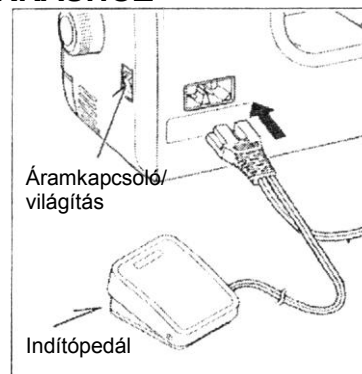
7. Orsó
8. Filcalátét
9. Gomblyukvarró talp
10. Hólozó talp
11. Cipzárvarró talp

## HOGYAN CSATLAKOZTASSUK A GÉPET AZ ÁRAMFORRÁSHOZ

1. Helyezzük a kábelcsatlakozót a gép csatlakozó aljzatába.
2. Dugjuk a kábel másik végét a hálózati csatlakozóba

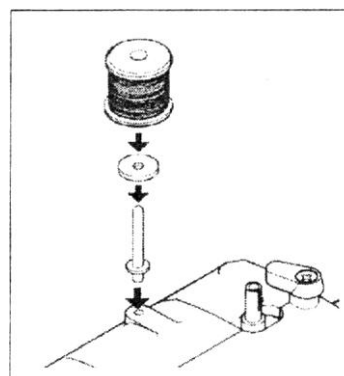
### Megjegyzés:

- Mielőtt csatlakoztatnánk a gépet a hálózati áramforráshoz győződjünk meg, hogy a feszültség az előírásoknak megfelelő-e. A gép csak 220 V-s feszültséggel üzemeltethető.



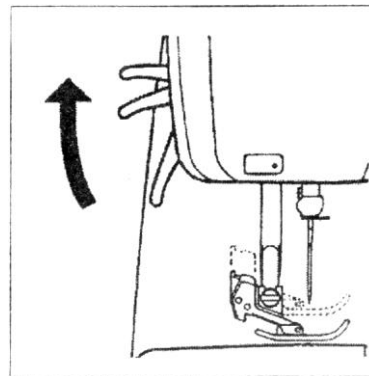
## CÉRNATARTÓ ELHELYEZÉSE A GÉPEN

A tartozékban található kiegészítő cérnatartó csapot helyezük be a furatba, majd a filcalátétet tegyük rá, és arra támaszkodjon a cérna.

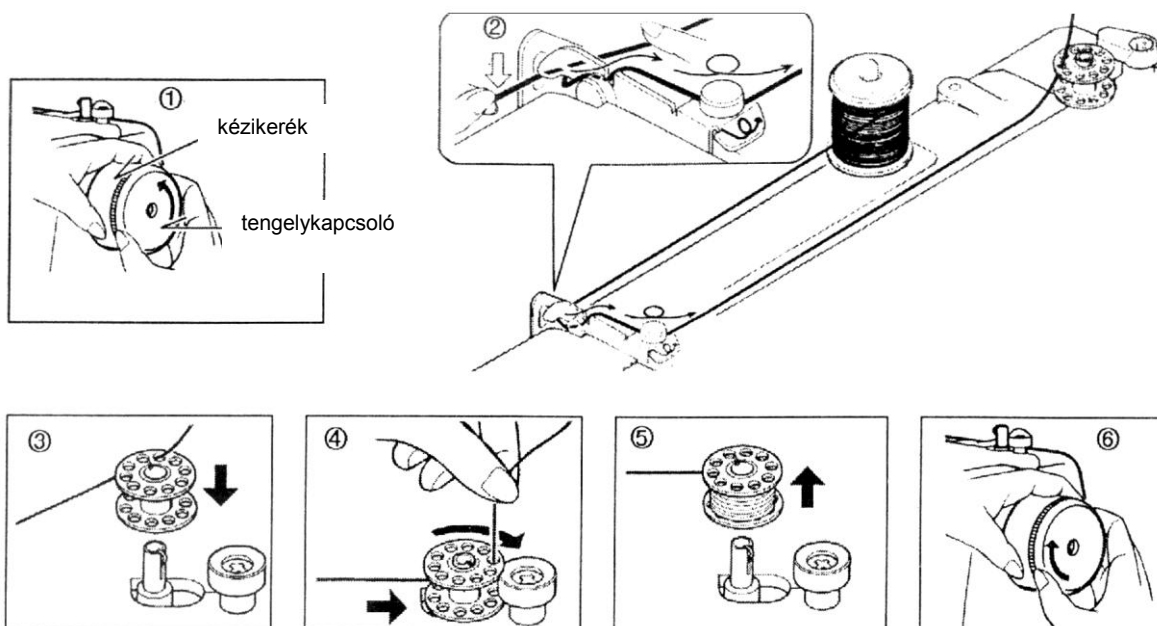


## A NYOMÓTALP FELEMELÉSE ÉS LEENGEDÉSE

1. A nyomótalp emelőkar mozgásával a nyomótalp lefelé mozgatható.
2. Egy plusz emeléssel a talpmagasságot még feljebb vihetjük, ha nagyon vastag, nehéz anyagokat varrunk.

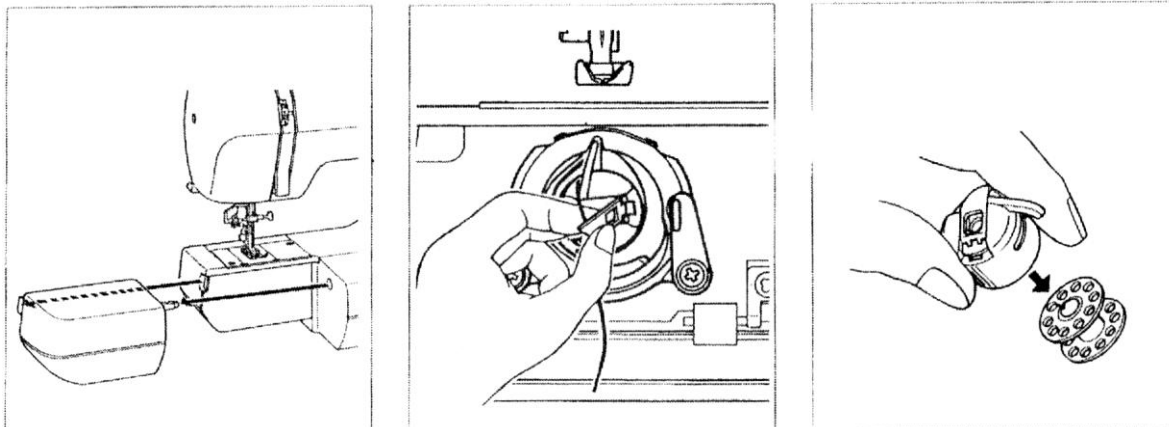


## ORSÓZÁS

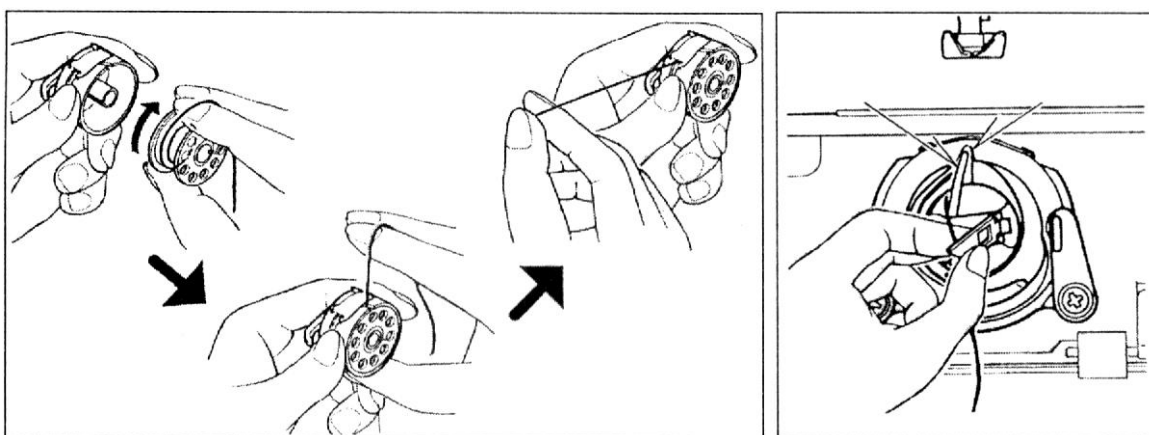


1. Ahhoz hogy meglazítsuk a tengelykapcsolót, el kell fordítani.
2. A cérnaspulniról a cérnát – az ábra szerint – visszük fel az orsóra, orsózó szálvezetőn keresztül.
3. Húzzuk keresztül a cérnát a orsón lévő lyukon az ábra szerint.
4. Helyezzük fel a bobint az orsózó karra úgy, hogy a befűzött szál felfelé álljon. Nyomjuk az orsózókart jobbra kattanásig. Kézben tartva a szál végét, indítsuk el a gépet. Amikor az orsózón a szál feszül, a szál végét elengedjük.
5. Ha megtelt az orsó, állítsuk le a gépet. Vágjuk el a szálát és vegyük le az orsót az orsótartóról.
6. Rögzítsük a tengelykapcsolót.

## AZ ALSÓSZÁL BEFŰÉSE



1. Vegyük le a tartozékos dobozt.
2. Nyissuk ki az orsótok ajtaját, és vegyük ki az orsótokat.



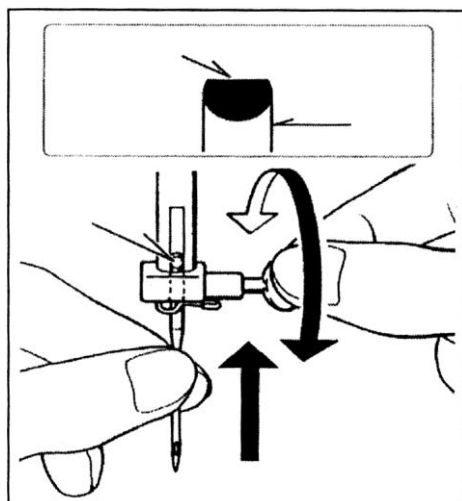
3. Az orsótokat a kezünkben tartva (az ábra szerint) helyezzük az orsót az orsótokba.
4. Húzzuk be a szálát az orsótok oldalán lévő hasítékba.
5. Most húzzuk át a szálát a feszítőrugón a szálszembe.
6. Majd helyezzük vissza az orsótíkot az orsóval együtt.

## TŰ, CÉRNA ÉS ANYAG

Anyagvastagság	Anyagfajták	Cérna	Tű
Könnyű, vékony	Krepp, georgette, kötött, len	Vékony selyem, vékony pamut, vékony szintetikus	9-11
Közép vastag	Len, pamut, duplakötött	50-es selyem, 50-80-ig pamut, műszállal bevont	11-14
Vastag	Vászon, lenvászon	50-es selyem, 40-50-ig pamut, 40-50-ig műszállal bevont	14-16

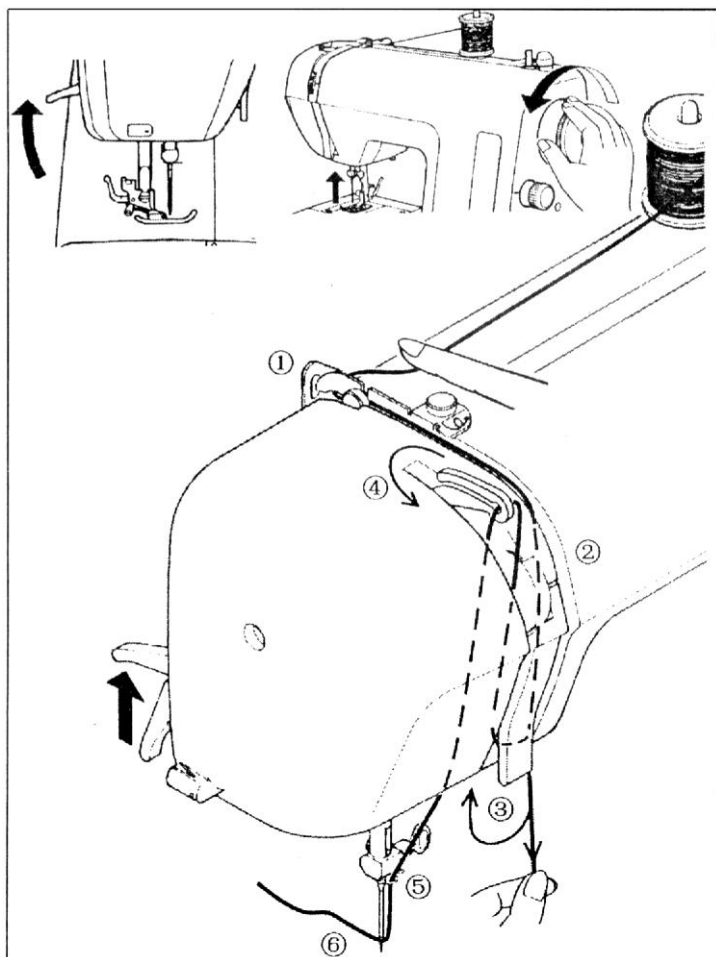
## TÚCSERE

1. Fordítsuk el a meghajtó kereket addig, amíg a tű a legmagasabb pozícióba nem kerül.
2. Lazítsuk meg a tűszorító csavart, vegyük ki a tűt a tűbefogóból.
3. Helyezzük az új tűt a tűbefogóba úgy, hogy a tű lapos fele a velük ellentétes oldalra kerüljön. Nyomjuk fel a tűt a befogóba amennyire csak lehet.
4. Rögzítsük a tűbefogó csavart.



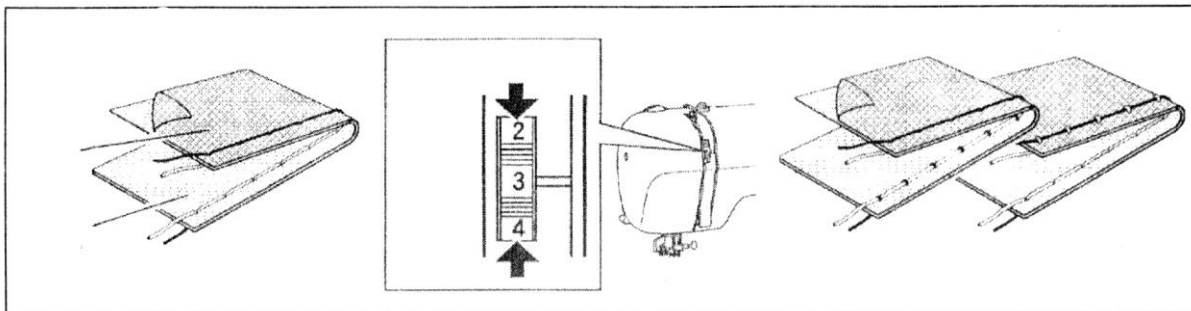
## A FELSŐ SZÁL BEFŰZÉSE

1. Emeljük fel a talpat.
2. Fordítsuk a kézikereket addig, amíg a tű a legfelső helyzetbe kerül.
3. Fűzzük be a szálát az ábrán látható illusztráció szerint.

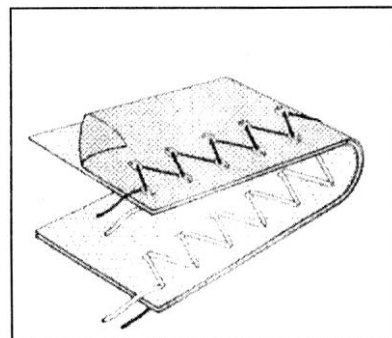




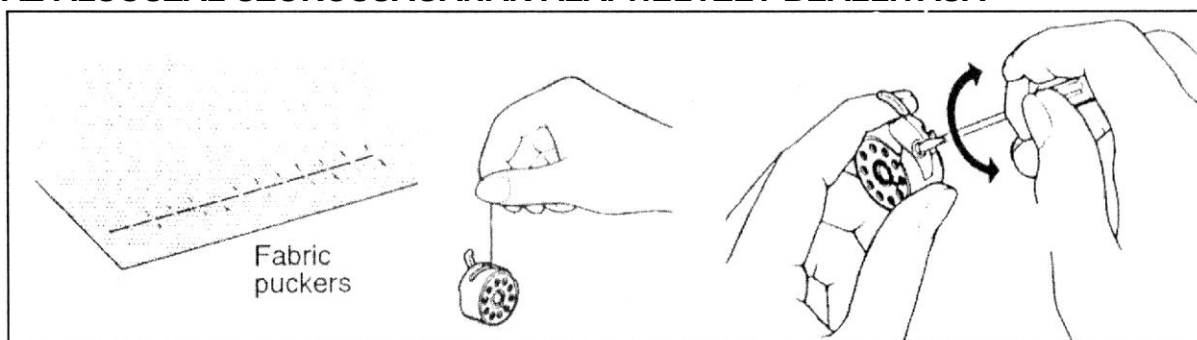
## FONALFÉK BEÁLLÍTÁS



1. Készítsünk próbavarrást.
2. Amennyiben a felsőszál a varrat hátoldalán látszik, úgy szorítsunk a felső szálon vagy lazítsunk az alsón.
3. Amennyiben az alsószál látszik az anyag színén lazítsunk a felsőszálon vagy szorítsunk az alsószálon.
4. Cikcakk varrásnál ugyanúgy.

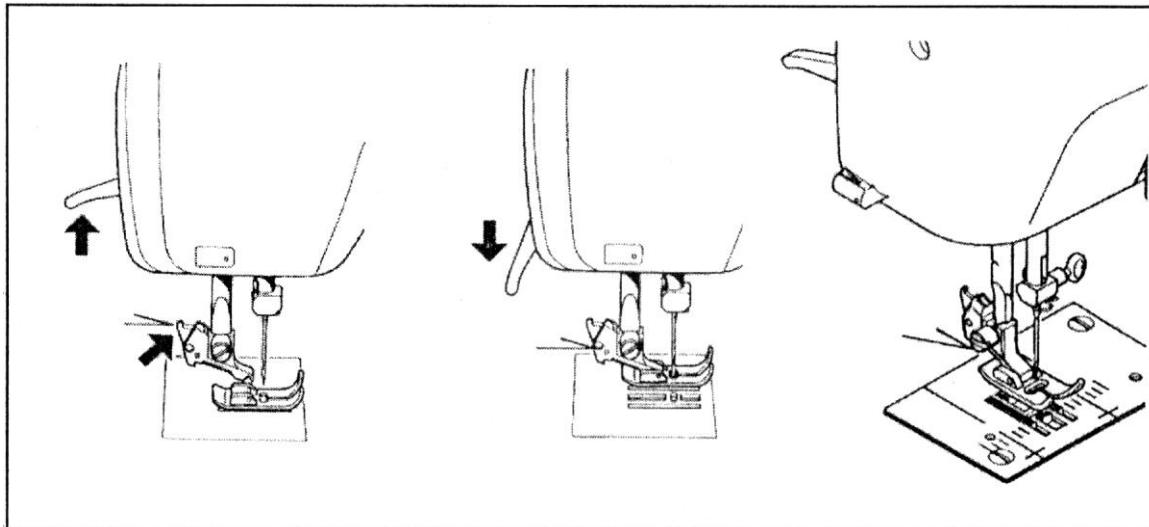


## AZ ALSÓSZÁL SZOROSSÁGÁNAK ALAPHELYZET BEÁLLÍTÁSA



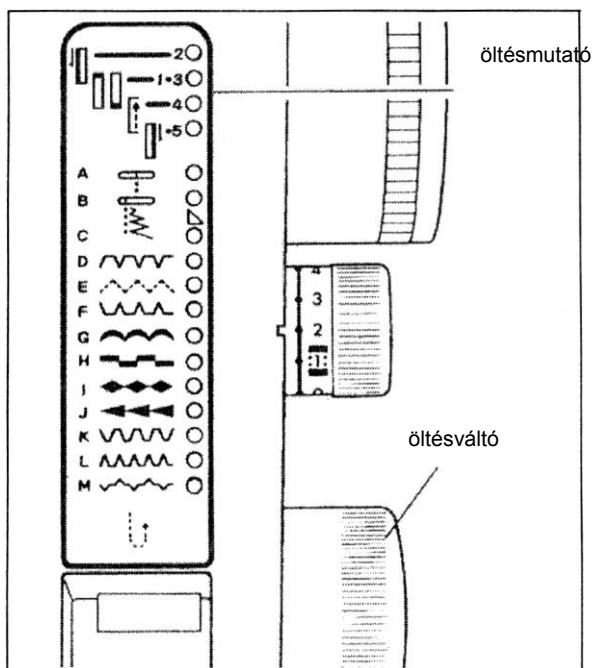
Amennyiben befűzzük az alsószálat, majd kezünkkel megtartjuk azt, kis kézmozdulatra az orsótoknak orsóval együtt el kell indulnia lefelé. Ha ez nem így működik, akkor csavarhúzóval lazítsunk vagy szorítsunk a fonalfékszorítórugó csavarján.

## VARRÓTALP CSERE



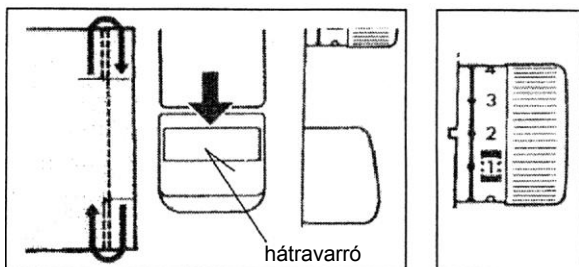
1. A talpszáron lévő kart megnyomjuk felemelt talpnál. A varrótalp leesik a helyéről.
2. Helyezzük alá a kívánt talpra, majd engedjük rá a talpszárat és automatikusan rögzítődik.

## ÖLTÉSVÁLASZTÁS



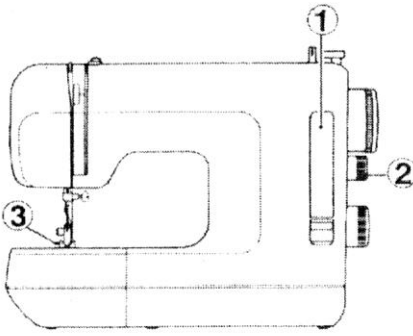
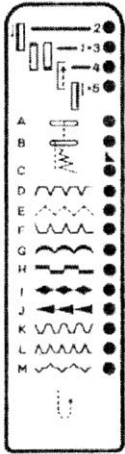
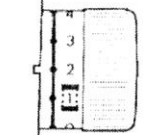
Az öltésmutató skálán ki lehet választani, hogy milyen varratot akarunk készíteni.

Az öltésváltó elforgatásával a visszajelző nyílason keresztül látni lehet, hogy hol áll a programválasztó.




A hátravarrás a varrókar lenyomásával, és folyamatok lenntartásával történik.

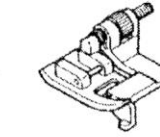
## VARRATMINTA TÁBLÁZAT


cipzár talp



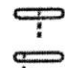
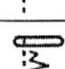

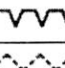
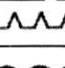
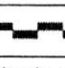
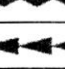
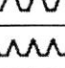
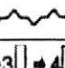
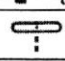

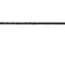




cikcakk talp



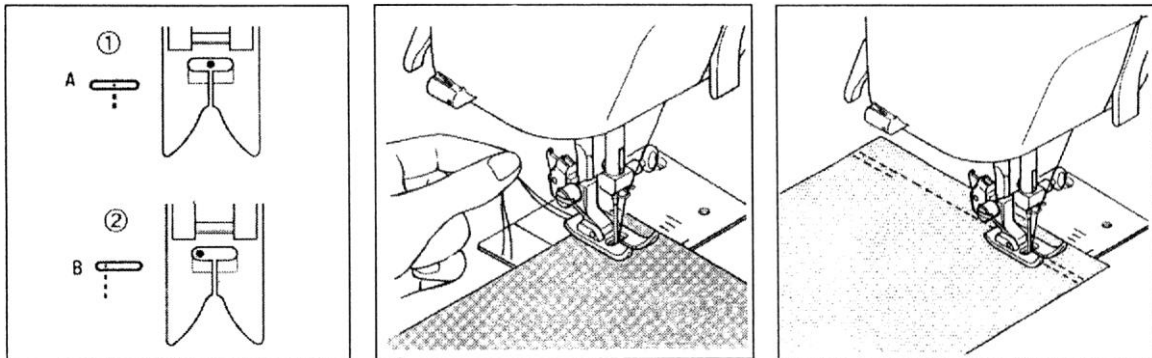
hólozó talp



gomblyukázó talp

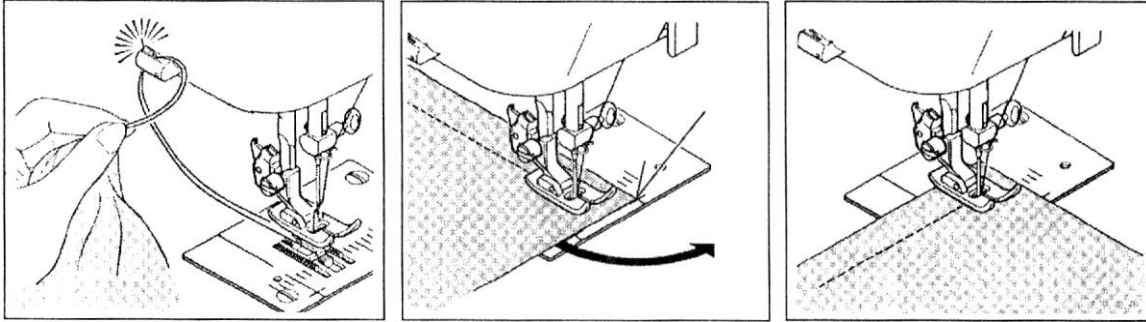
STITCH	1.INDICATOR	2.LENGTH CONTROL	3.PRESSER FOOT
STRAIGHT Middle STRAIGHT Left	A  B 	1-4	Cikcakk talp
ZIGZAG	B  C 	0.5-4	Cikcakk talp
BLIND	D 	1-4	hólozó talp
THREE-STEP ZIGZAG	E 	1-4	Cikcakk talp
FOUR-POINT LINGERIE	F 		
★ SCALLOP	G 	0.5	
★ DOMINO	H 		
★ DIAMOND	I 		
★ ARROWHEAD	J 	1-4	
★★ DOUBLE ACTION	K 		
★★ LINGERIE	L 		
★★ FAGOTING	M 	1-4	
BUTTONHOLE			
INSERTING ZIPPERS	A 	1-4	cipzár talp

## VARRÁS MEGKEZDÉSE



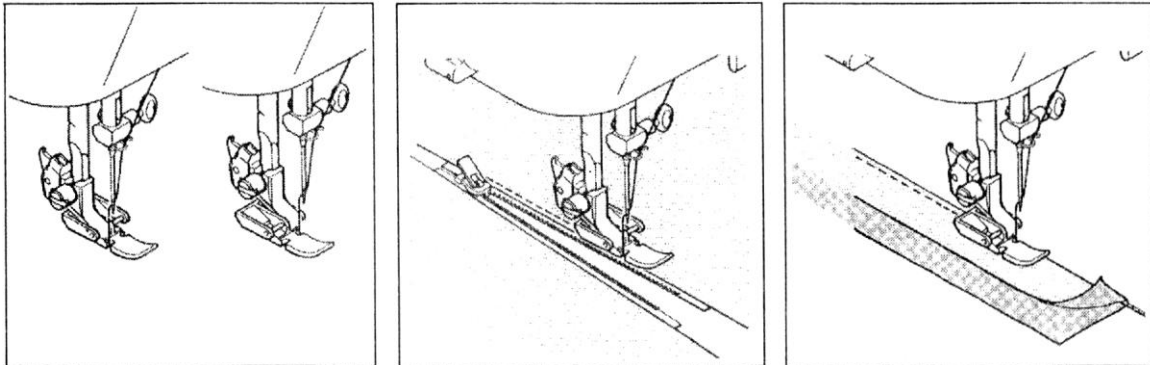
1. Állítsuk be a tű helyzetét.
2. Helyezzük a talp alá a varni kívánt kelmét.
3. Kezdjük el a varrást úgy, hogy az indítópedált a lábunkkal megnyomjuk.
4. Ha végigvarrtuk a varni kívánt hosszat, lábunkat levesszük a pedálról, a gép megáll.

### A MEGVARRT ANYAG KIVÉTELE



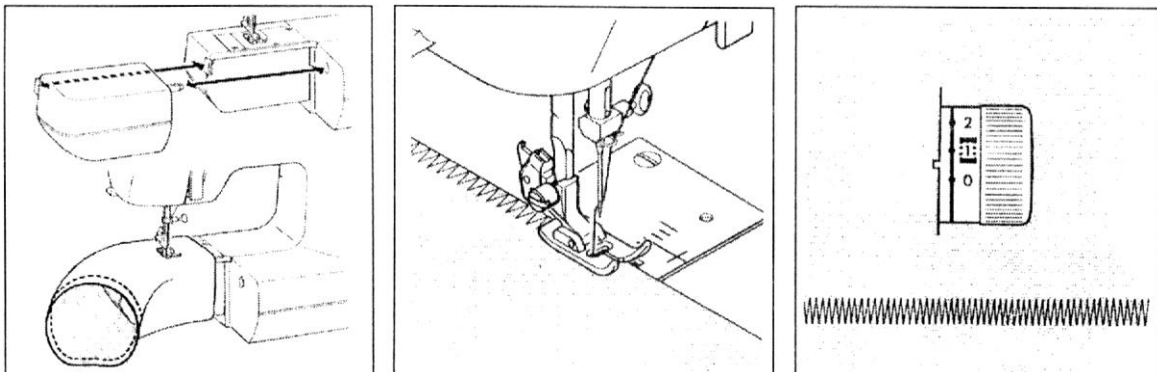
1. A megvarrt anyag kivétele után a szálvágóval vágjuk el a szálakat.
2. Majd újrakezdhetjük a varrást.
3. Az elvágott szál hossza elég lesz a varrás újrakezdéséhez.

### CIPZÁRVARRÓ TALP HASZNÁLATA



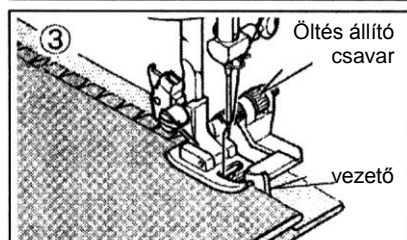
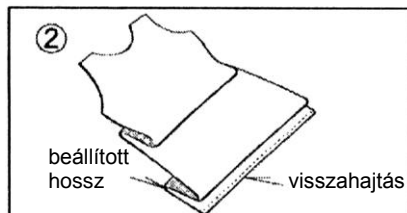
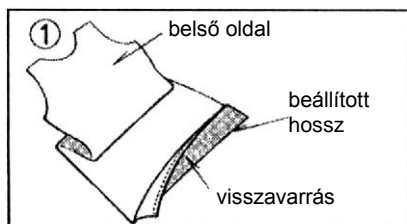
1. Helyezzük fel a cipzárvarró talpat a talpszárra.
2. A talpat jobb vagy bal oldalra helyezhetjük attól függően, hogy melyik oldalon kívánunk varrni.
3. A cipzárvarró talpat féltalpként is használhatjuk.

### SZABADKAROS VARRÁS



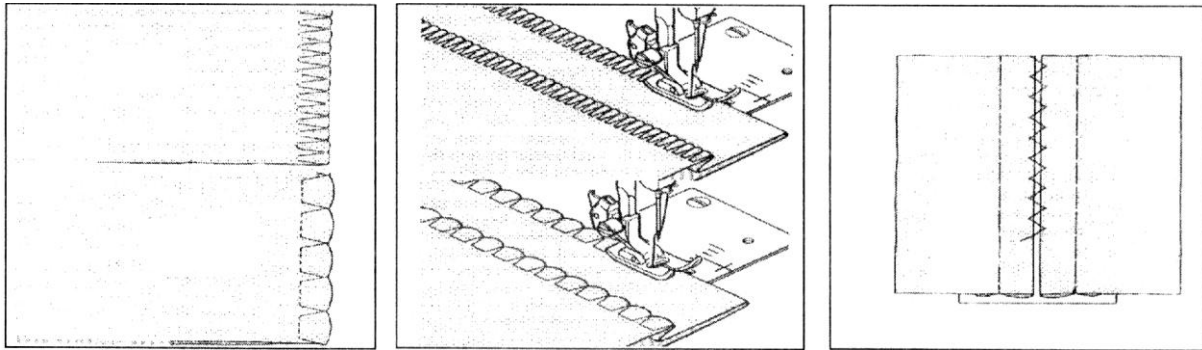
1. A tartozéktartó doboz eltávolításával a gépet szabadkarossá tudjuk tenni és a képen látható módon.
2. Cikcakkal való szélelvarrás. Az anyagot úgy vezessük a talp alatt, hogy a belső oldalon, hogy a tű az anyag mellé szúr.
3. A cikcakk sűrítése az öltésállító gombbal történik.

## REJTETT ÖLTÉS (HÓLOZÁS)



1. Először hajtsuk be az anyag szélét ott, ahol felhajtani kívánjuk.
2. Az alsó anyagot kb. 6 mm-rel hagyjuk szélesebbre.
3. Helyezzük az összehajtott anyagot az ábra szerint a hólozó talp alá. Majd varrjuk végig az anyag teljes hosszát az ábrán látható módon. Válasszuk ki a 3 öltés után balra cikcakk programot. Az átöltés mértékét a csavaron lehet állítani.
4. Vasaljuk le az anyag mindkét oldalát.

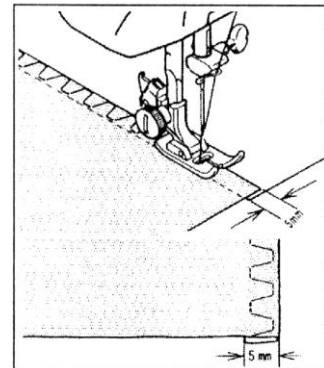
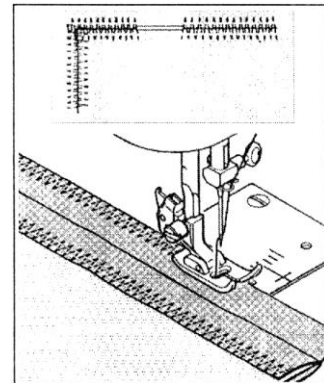
## ELASZTIKUS VARRAT



Az elasztikus varratoknál állítsuk a gépet a legnagyobb öltésszélességre és a legnagyobb öltéshosszúságra.

Elasztikus varratok közé tartozik az interlock varrat, fedő varratok, széleldolgozások.

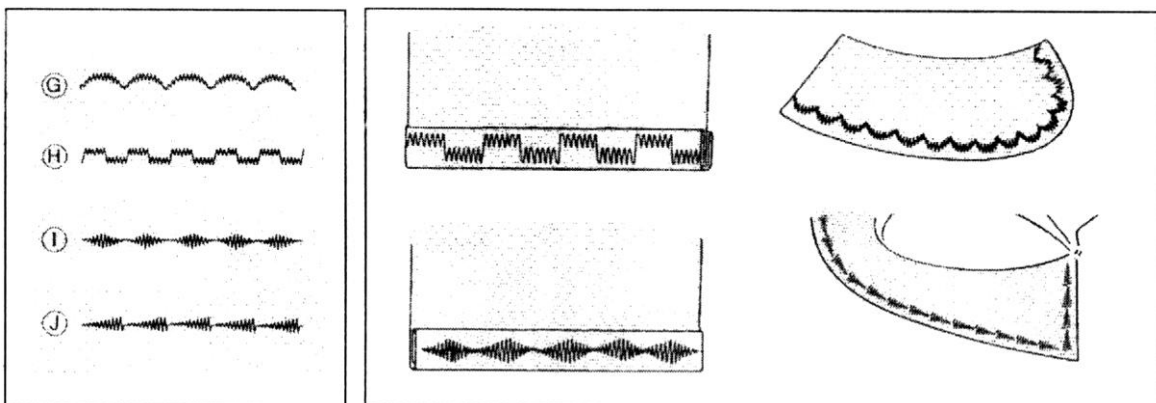
Elasztikus varratnak nevezzük még a 3 lépéses cikcakkot is, de ott az öltésmagyságot és az öltésszélességet ki lehet választani.



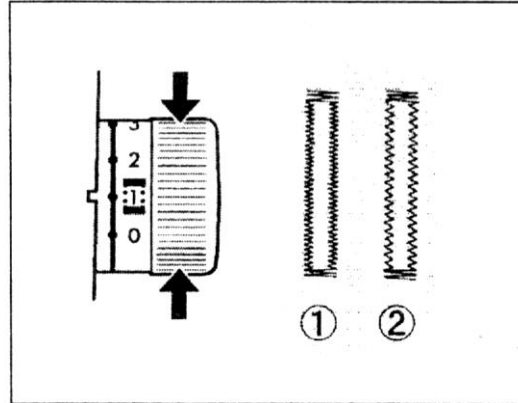
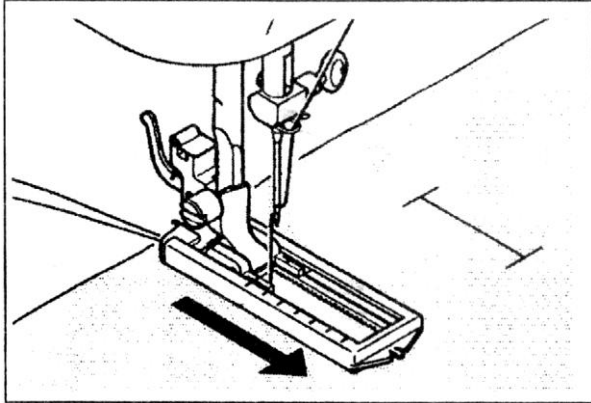
## DÍSZÍTŐ, HÍMZŐ VARRATOK

Díszítő, hímző varratoknál a varrat szélességét szabadon meg lehet választani, és törekedni kell arra, hogy az öltés sűrűsége olyan legyen, hogy az kitöltse a hímzést, vagyis a szálak egymás mellett legyenek szorosan.

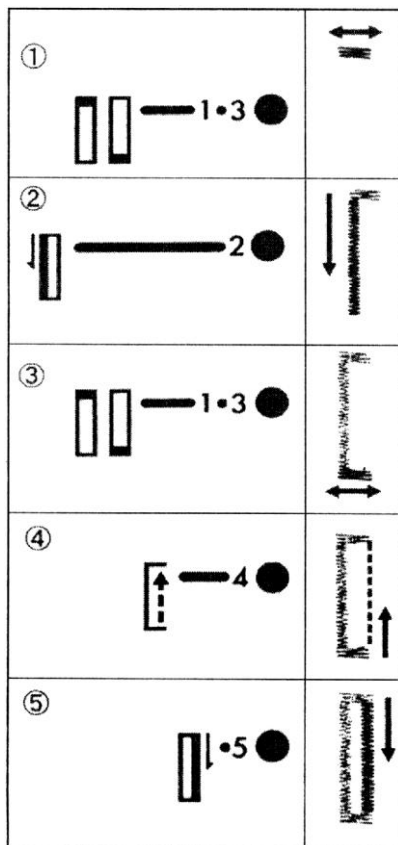
Ezeknek a varratoknak a mintáját az öltésválasztó gombbal lehet kiválasztani.



## GOMBLYUKVARRÁS

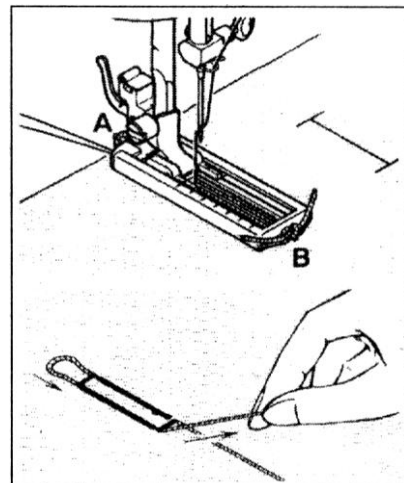


1. Helyezzük fel a gomblyukvarró keret a varrótalp helyére, toljuk előre, majd állítsuk az öltéssűrűséget 1-es fokozatra.
2. A programváltó segítségével 4 lépésben ki tudjuk varrni a komplett gomblyukat úgy, ahogy az ábrán látható.



1. 4-5 öltés helyben varrás, majd állítsuk a tűt a felső holtpontra.
2. Varrjuk meg a gomblyuk bal oldalát teljes hosszban.
3. Varrjunk 4-5 öltés helyben varrást.
4. Egyenes varrással visszaléptetjük a gépet a gomblyuk kezdési pontjáig.
5. Megvarrjuk a gomblyuk másik oldalának teljes hosszát.

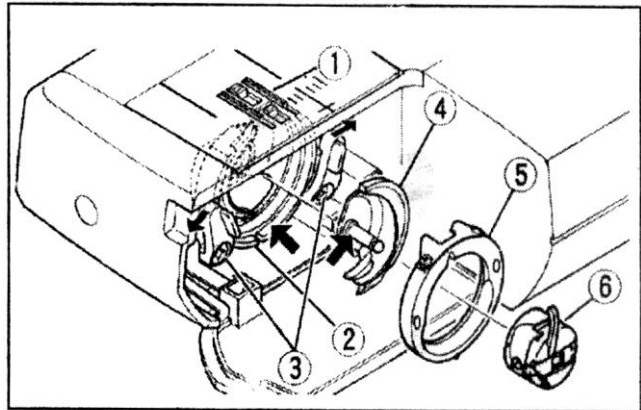
Amennyiben fonalat kívánunk bevezetni a gomblyukba, hogy ne nyomjon, úgy azt a gomblyukvarró keret alsó részébe beakasztjuk, elkészítjük a gomblyukat, a gomblyuk nyúlásgátlását ezzel el tudjuk végezni.



## TISZTÍTÁS, KARBANTARTÁS

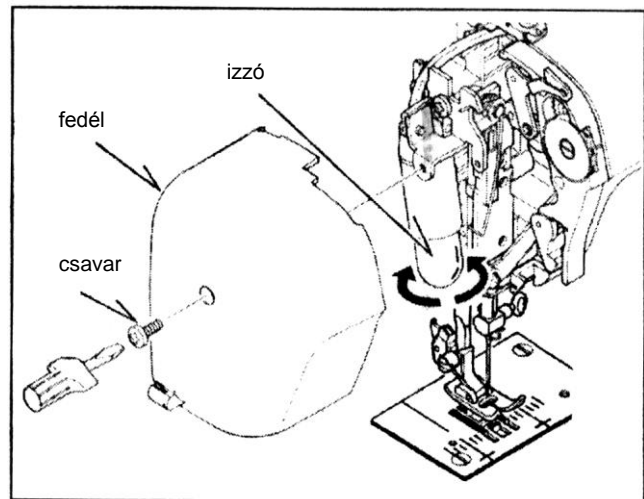
A gép hurokfogó szerkezetének szétszedési sorrendje az ábrán látható.  
Kitisztítás után vékonyan olajozzuk meg, majd helyezzük vissza az alkatrészeket.

1. kelmetovábbító fog
2. hurokfogó pálya
3. rögzítő kar
4. hurokfogó
5. pálya karika
6. orsótok



## IZZÓCSERE

Az izzó cseréjét a fedél levétele után el lehet végezni. Az izzó nem lehet 15 Watt-nál erősebb.





## HIBÁK ÉS ORVOSLÁSOK

HIBA: SZAKAD A FELSŐSZÁL	
A hiba oka:	A hiba orvoslása:
A tű nincs megfelelően befűzve	Fűzzük be helyesen
A felsőszál túl feszes	Lazítsunk a szálfeszességen
Probléma van a tűvel	Cseréljük ki a tűt
A cérna túl erős a tűhöz képest	Cseréljük ki a cérnát
A szálvezető rugó törött	Új rugót kell beszerezni
A tű nincs helyesen beszerelve	Szereljük be újra a tűt
A tűlemez, a körforgó, vagy a talp sérült	Cseréljük ki

HIBA: SZAKAD AZ ALSÓSZÁL	
Az alsószál nem fut szabadon, mert nem helyesen lett orsózva	Orsózzuk újra az orsót
Az alsószál nem fut át a orsótok feszítő rugóján	Fűzzük be helyesen az orsót

HIBA: AZ ÖLTÉS KIHAGY	
A tű nincs helyesen a tűrúdba helyezve	Illesszük újra helyesen
A tű életlen, vagy görbe	Cseréljük ki
A tű kopott	Cseréljük ki

HIBA: A TŰ TÖRIK	
A tű kopott	Cseréljük ki
A tű nincs helyesen szerelve	Szereljük újra
Az anyag túl kemény vagy vastag	Használjunk megfelelő méretű tűt
Az anyag túl erősen van meghúzva	Ne húzzuk

HIBA: A CÉRNA HURKOL	
A szál feszessége nem megfelelően van beállítva	Olvassa el az alsó- és felsőszál feszesség állítására vonatkozó szabályokat.
A felsőszál nincs helyesen befűzve, vagy az alsószál nincs helyesen orsózva.	Fűzzük be a felsőszálat helyesen, vagy orsózzuk az orsót helyesen.
A fonal mérete nem illik az anyaghoz	Lásd a tűkre és fonalra vonatkozó mérettáblázatot
A száltartó-rugó nem működik helyesen	Cseréljük ki a rugót

HIBA: A GÉP ÖSSZEHÚZZA A VARRATOT	
A hiba oka:	A hiba orvoslása:
Túl feszes a szál	Olvassa el az alsó- és felsőszál feszesség állítására vonatkozó szabályokat
A nyomótalp túl erősen szorít	Olvassa el a varrótalp beállítására vonatkozó instrukciókat.

HIBA: AZ ÖLTÉSEK SZABÁLYTALANOK	
A használt cérna minősége rossz.	Használjon megfelelő minőségű cérnát
Az alsószál nincs egyenletesen orsózva	Orsózzon újra

HIBA: A GÉP AKADOZVA FUT ÉS ZAJOS	
A gépnek olajra van szüksége	Olvassa el a gép olajozására vonatkozó instrukciókat
Szösz vagy száldarab került a körforgóba	Olvassa el a körforgó tisztítására vonatkozó instrukciókat.
Rossz minőségű olajat használ, és ezért akadozik a gép	Tisztítsa meg a gépet óvatosan és olajozza újra a megfelelő minőségű olajjal
A meghajtó szíj túl feszes	Lazítson a meghajtó szíj feszességén.

## **+ 1 ÉV GARANCIA**

Feltétele:

### **TERVSZERŰ KARBANTARTÁSI KÖTELEZETTSÉG**

#### **Napi karbantartás**

1. A gép tisztítása:

- Napi tisztítás, amelyet a gépen dolgozó köteles naponta elvégezni.

2. A gép kenése:

- A gépet naponta tisztítás után műszerolajjal megolajozzuk a jelölt pontokon (az olajsintet ellenőrizzük, szükség esetén utántöltjük).

#### **Negyedéves karbantartás**

Kizárólag varrógép műszerész végezheti!

Hurokfogó ellenőrzés, rögzítő csavarok utána húzása, szükség esetén polírozása, kelmetovábbító fog rögzítésének ellenőrzése, olaj szennyezettségének ellenőrzése, olajszűrő mágnes tisztítása, olajvisszaszívás ellenőrzése, beállítása, hurokfogó olajozásának beállítása, kelmetovábbítás ellenőrzés.

#### **Féléves karbantartás**

Kizárólag varrógép műszerész végezheti!

A negyedéves karbantartás elvégzése, olajszűrő tisztítása illetve cseréje, olajcsere, motor kuplung hézag beállítása.

A karbantartás elvégzését 3 havonta a jótállási jegyen igazolni kell.