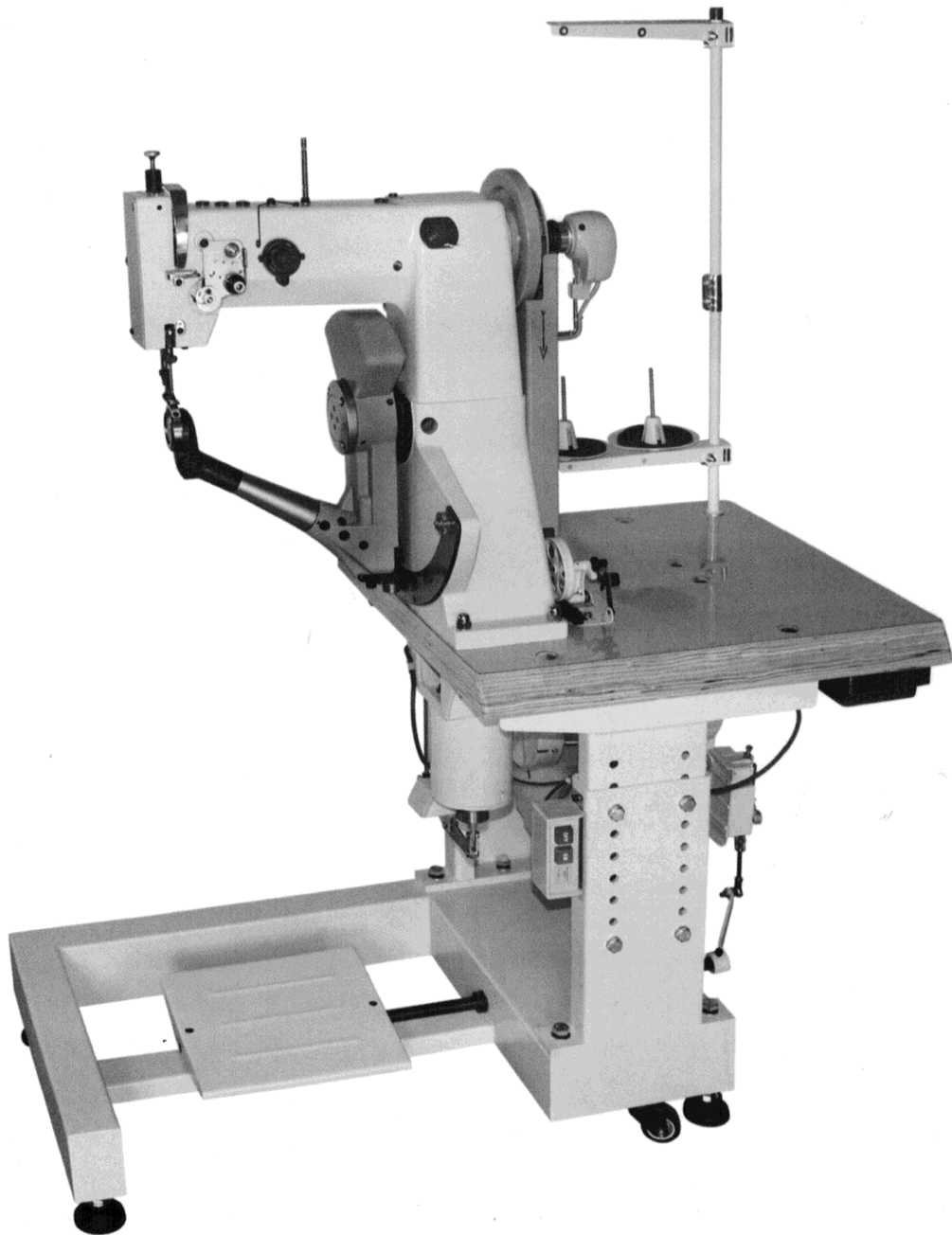


ROMITEX HL168

ipari oldalvarrógép.

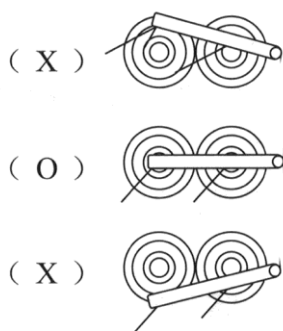
HASZNÁLATI UTASÍTÁS ÉS ALKATRÉSZ KATALÓGUS



4. A CÉRNA BEÁLLÍTÁS MAGYARÁZATA

4-1 A CÉRNA BEÁLLÍTÁSA

Kérjük, mint a jobb oldali 4-1. ábra (No.l-15) lépése a menet beállításához.



4-2 A

4-4-2.

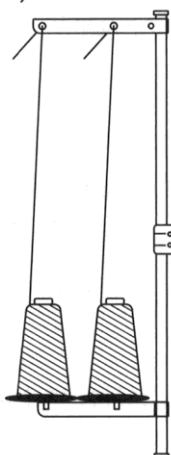


FIG 4-2

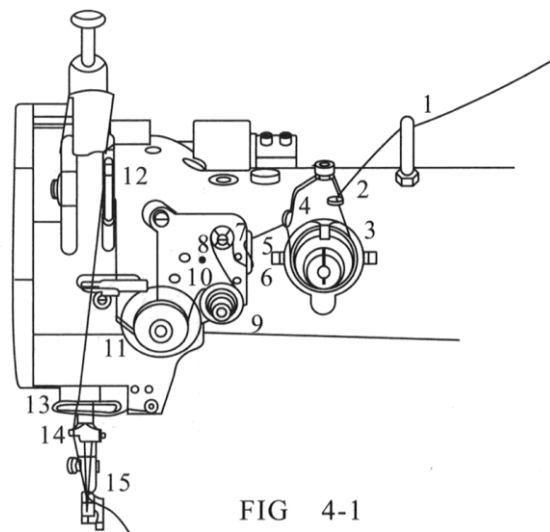


FIG 4-1

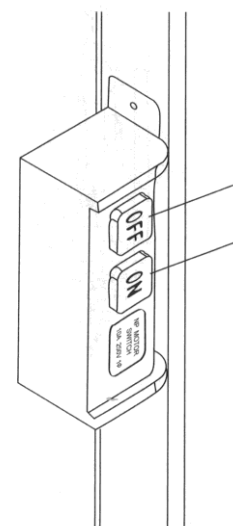
FIGYELMES HASZNÁLATI CÉRNAÁLLVÁNY

ügyeljen arra, hogy az alsó és a felső rúdnak célzottnak kell lennie, a ábrán látható módon. A menet sima előtolása érdekében.

5. A GÉP MŰKÖDÉSE (motor kapcsoló)

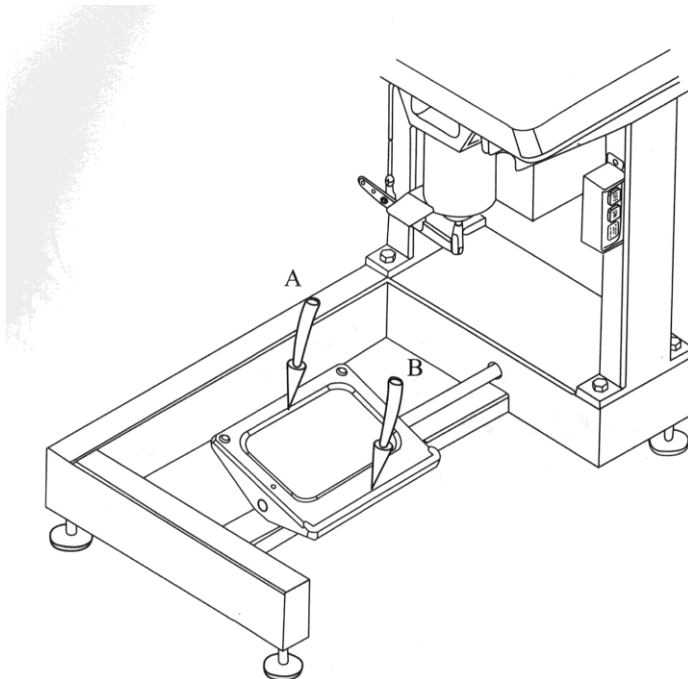
Van egy védőberendezés az automatikus kikapcsolási rendszerhez. Ha az áram túlterhelt, vagy a cérna rászorul a forgó kampóra, az automatikusan levágódik, majd a lokátoron lévő kis piros lámpa villogni kezd. Első, meg kell nyomni az "OFF" gombot, miután meg kell várni, hogy a piros lámpa kialudjon, és ki kell venni a befogott cért. Végül meg kell nyomni az "ON" gombot az újraindításhoz.

****[FIGYELEM]**:** Kérjük, vegye figyelembe, hogy a nyomótalpat le kell tenni. Ha a nyomótalp a felső állomáson, kérjük, húzza le a nyomótalp fel-le rudat, hogy leengedje a nyomótalpat, nehogy a tűrúd leessen a nyomótalpról.



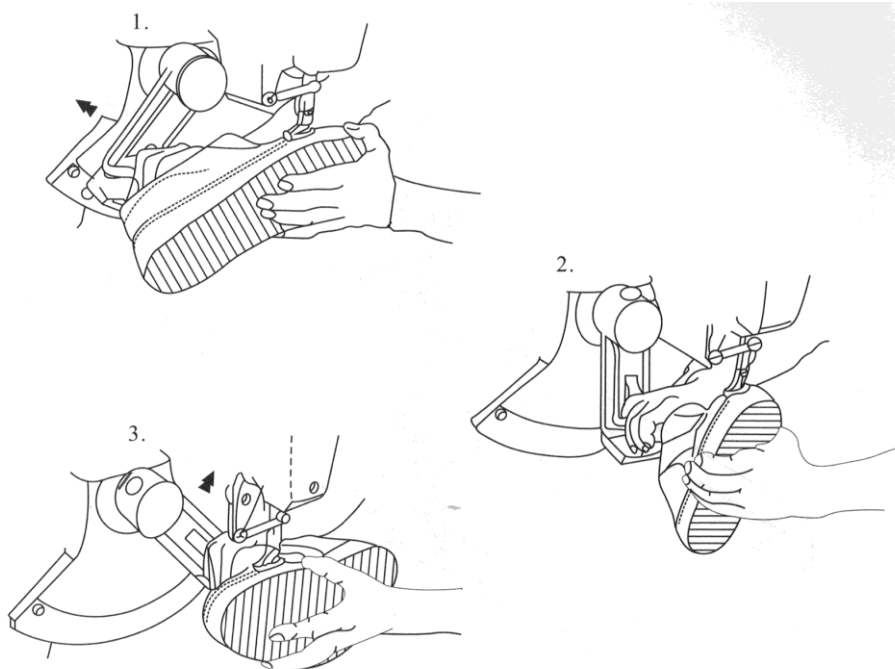
5-2. PEDÁL

Az öltés sebességének beállítása és a nyomótalp emelésének vezérlése. Akkor indul el, ha előre lefelé pedáloz (A irányba). Könnyű előre lefelé pedálozáshoz lassú sebességhez és erős előre lefelé pedálozáshoz gyors sebességhez. A pedálozás hátrafelé (B irányban), a nyomótalp automatikus megemeléséhez.



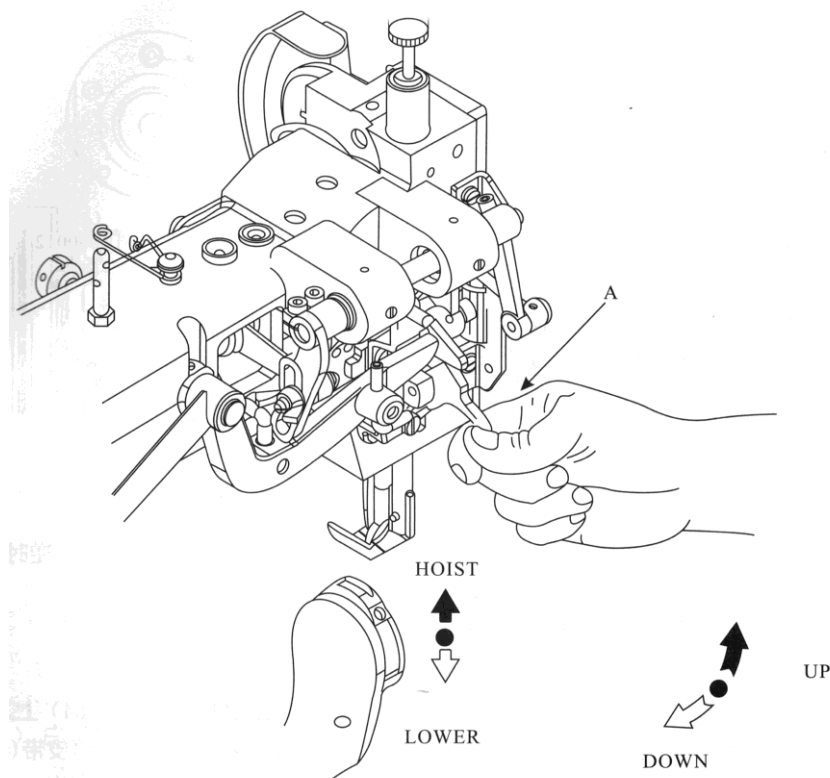
5-3 LENGŐKAR

A korrekciós művelet módja: Kérjük, fordítsa el a lengőkart az ábrán látható módon, amikor a szegélyhez közel varr első cipőfelső.



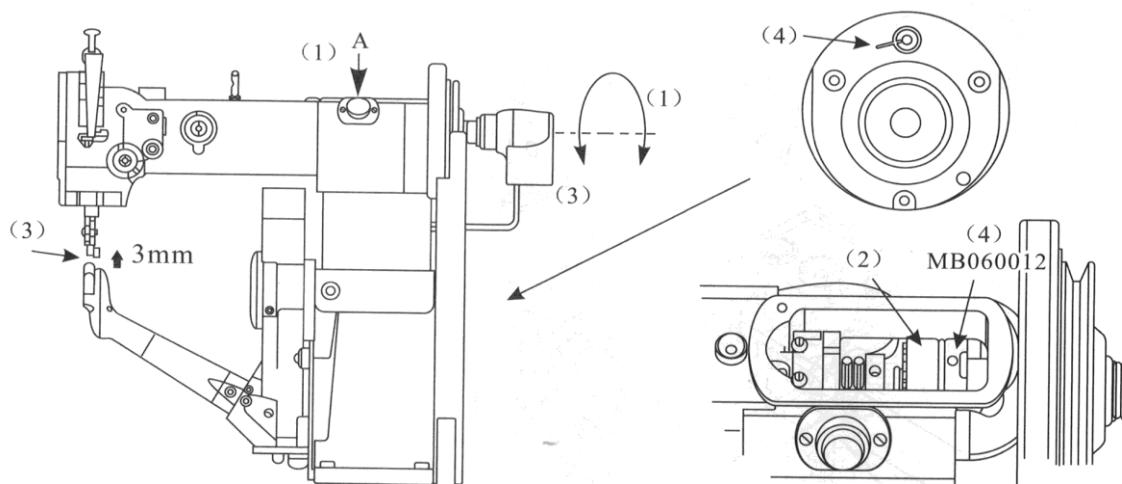
5-4. TALPEMELÉS

A varrásleállítónál használhatja a nyomótalpat fel-le rudat (A nyíllal ábrázolva), hagyja, hogy a nyomótalp felemelkedjen vagy süllyedjen. A rúd felhúzásához az emelőtalphoz vagy lehúzásához az alsó nyomótalphoz.



6. GÉP BEÁLLÍTÁS

6.1 A tű és a transzfer ellentétes állomása (1. lépés)



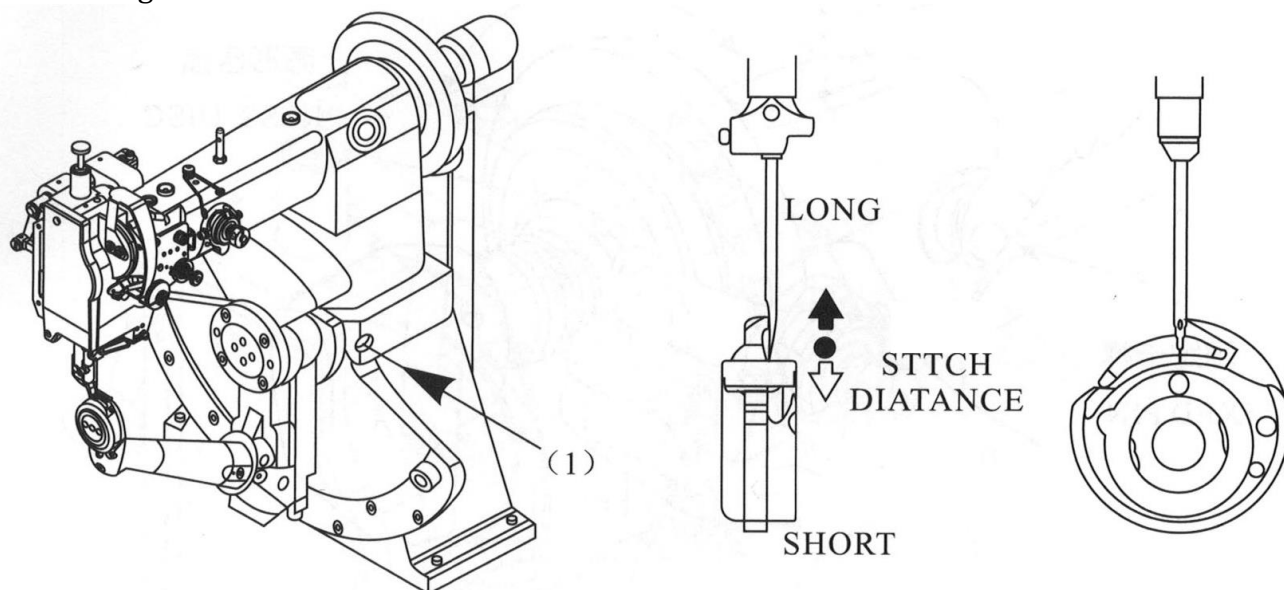
(1). Először nyomja meg az (A) gombot, majd kézzel forgassa el a kereket az óramutató járásával megegyező irányba, amíg egy „KA” hangot nem hall. Másodszor, forgassa el kézzel a kereket az óramutató járásával ellentétes irányba, hogy a belső nyomótalp öltéshosszának távolsága nullára legyen, és lazítsa meg az (A).

(2). A tűrúd elkészítéséhez a legalacsonyabb állomáson és az öv meglazításához (#603).

(3). A kerék kézzel az óramutató járásával megegyező irányba forgatásához, hogy a tűrúd körülbelül 3 mm-rel emelkedjen fel.

(4). Kérjük, vegye figyelembe a háromszög alapon lévő sebességváltót, a tengelyeken lévő hornyot (#566) a tetején és a borítón lévő gyártmányának (#564) egy vonalban kell lennie. Ha nem a zsinóron, akkor be kell állítani a sebességfokozatot, hogy egy vonalba kerüljön, majd helyezze be az övet (#603) a fokozatba. Ha módosítani kell, adjon meg csak (Mb060012) a (#756) közül.

6-2. A tű és az inga ellentéte



(1). Három rögzített csavar (#766) lazításához tartsa a jobb oldali vezetőt a háromszög alakú alapon. Az inga az öltéshossztól függően a tű üreges állomásánál akaszt.

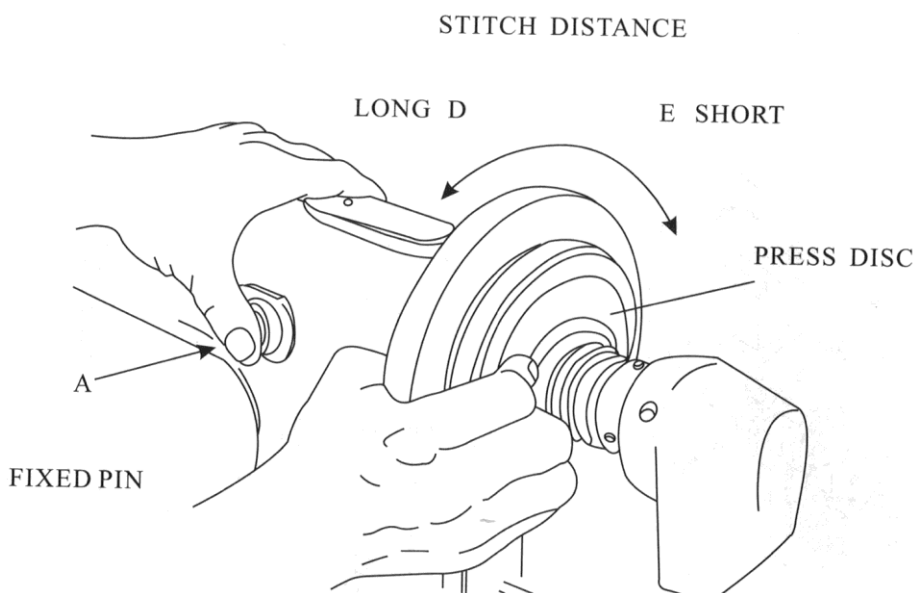
(Minél hosszabb a távolság, annál alacsonyabb lesz a horogállomás, de figyelni kell, ne állítsa túl magasra vagy túl alacsonyra a tűrúdat, hogy a horog a tű tetejére vagy aljára akadjon.)

(2). A beállítás után húzza meg a rögzített csavarokat.

6-3. Az öltéshossz távolságának beállítása

Először nyomja meg az (A) gombot, majd egyidejűleg karcolja meg a tárcsát és a tárcsát. Ha visszafelé akar fordulni, amíg meg nem hallja a „KA” hangot, az óramutató járásával megegyező irányban (D nyílként ábrázolva), hosszú öltéshosszúságú, visszafordításnál (E nyílként ábrázolva) rövid öltéshosszúságú.

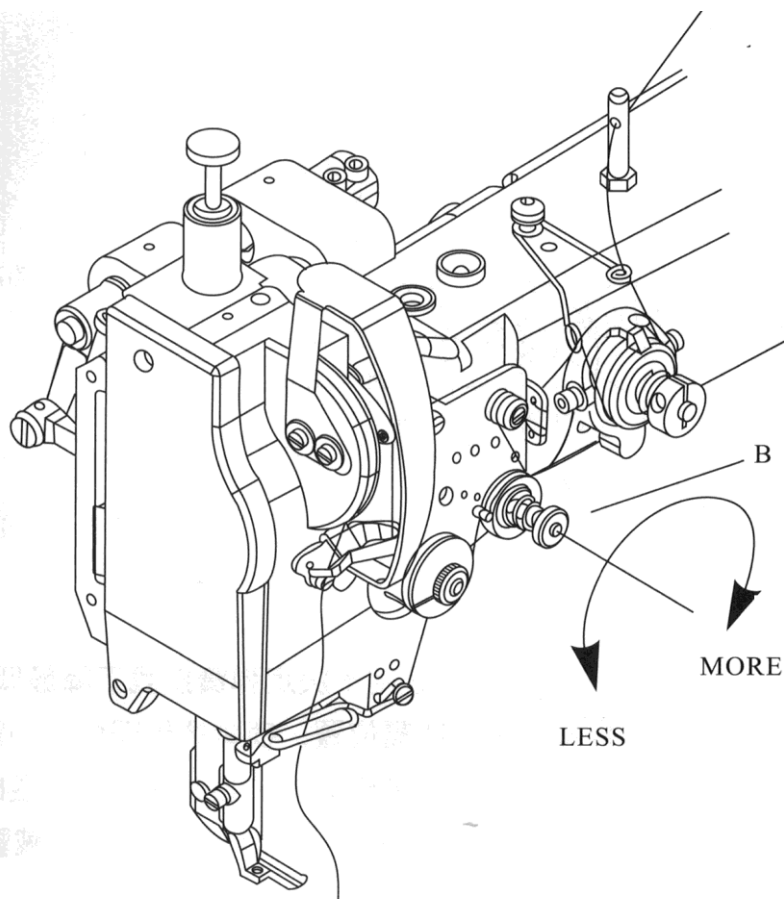
[FIGYELEM]: Mindig figyeljen a szíjtárcsa forgatási irányára, az óramutató járásával megegyező irányba kell forgatnia. (D nyílként látható)



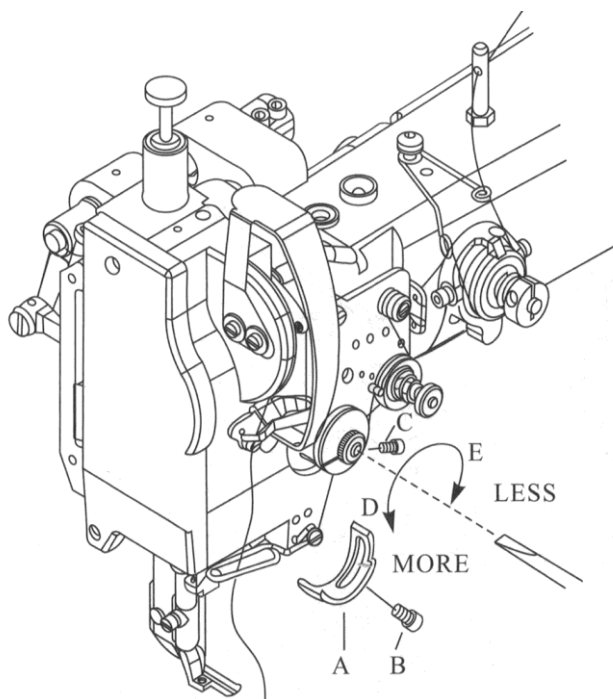
6-4. Cérna szorítás

(1). Teljes készlet: Állítsa be az anyát (B) az óramutató járásával megegyező irányba a nagyobb feszítéshez vagy az óramutató járásával ellentétes irányba a kisebb feszültséghez.

(2). Automatikus lazítási komplett készlet: Amikor az emelőkar felemelkedik, a feszítőtárcsa automatikusan kinyílik, hogy kényelmesen kihúzza a cért.



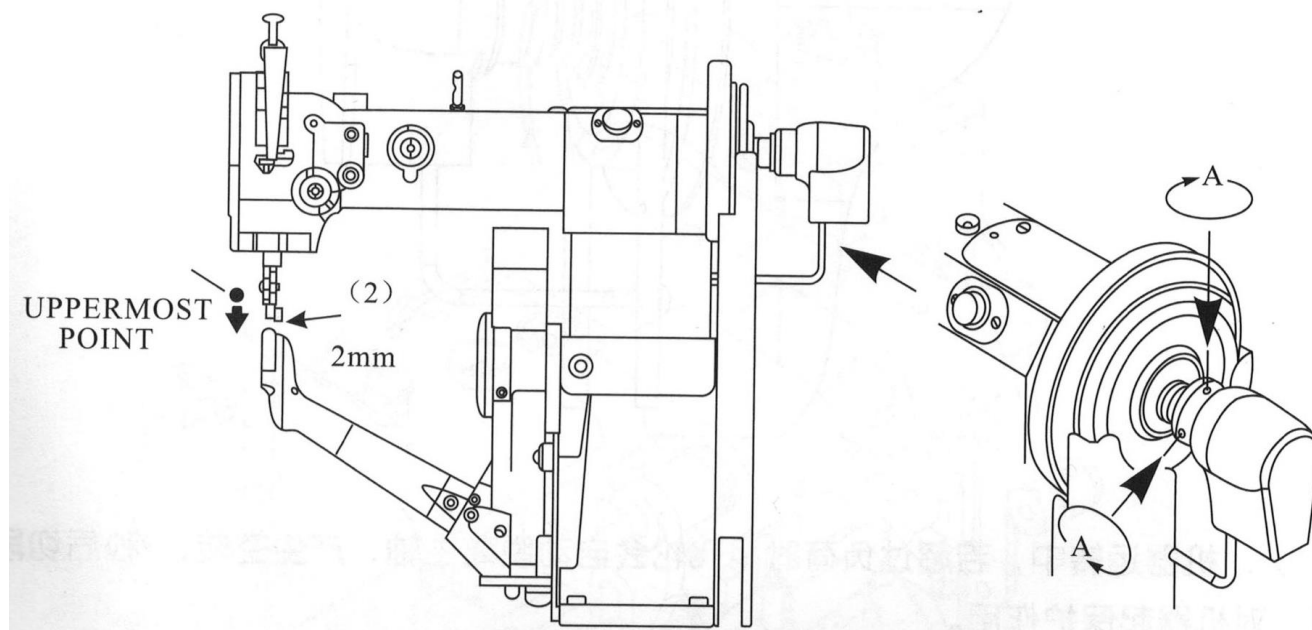
6-5. A menetszabályozó tárcsa rugalmasságának beállítása



A VEZÉRLŐRUGÓ BEÁLLÍTÁSA: A vezérlőrugó alatt lévő ívlap (A) határozza meg a rugó legalacsonyabb állomását. A beállításhoz először lazítsa meg a rögzített csavart (B), majd mozgassa a lemezt a szükséges helyre, majd húzza meg a csavart. Ha módosítani kell a húzómenet rugalmasságát, lazítsa meg a rögzített csavart (C) és csavarhúzóval helyezze be a tengely tetején lévő hornyot. Az óramutató járásával ellentétes irányú forgatás (D nyílként ábrázolva), majd a csavar meghúzása a nagyobb rugalmasság érdekében, vagy az óramutató járásával megegyező irányú forgatás (E nyílként látható) a kevésbé rugalmasság.

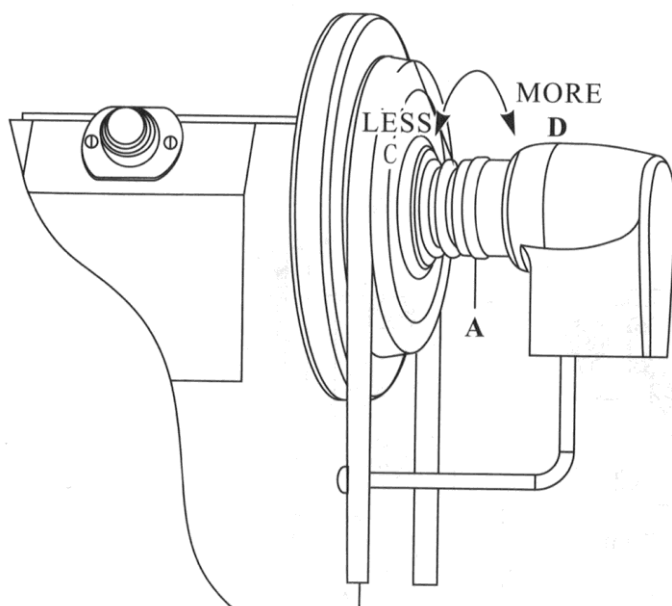
BEÁLLÍTÁSI SZABÁLY: A menetet egyenesen kell tartani, feszítő helyzetben.

6-6. A lokátorok beállítása és beállítása



- (1). A lokátor funkciója, hogy a tűrúd automatikusan megálljon a beállított állomáson, amikor a varrás minden alkalommal leáll. (A kialakított állomás a tűrúd lejtése a legfelső állomástól 2 mm-re)
- (2). Amikor telepíti a lokátort, kérjük, fordítsa el a szíjtárcsát, hogy a tűrúd 2 mm-re leessen a legfelső állomástól, majd húzza meg a rögzítő csavarokat (A) a lokátoron.

6-7. A védőberendezés tengelykapcsolóval

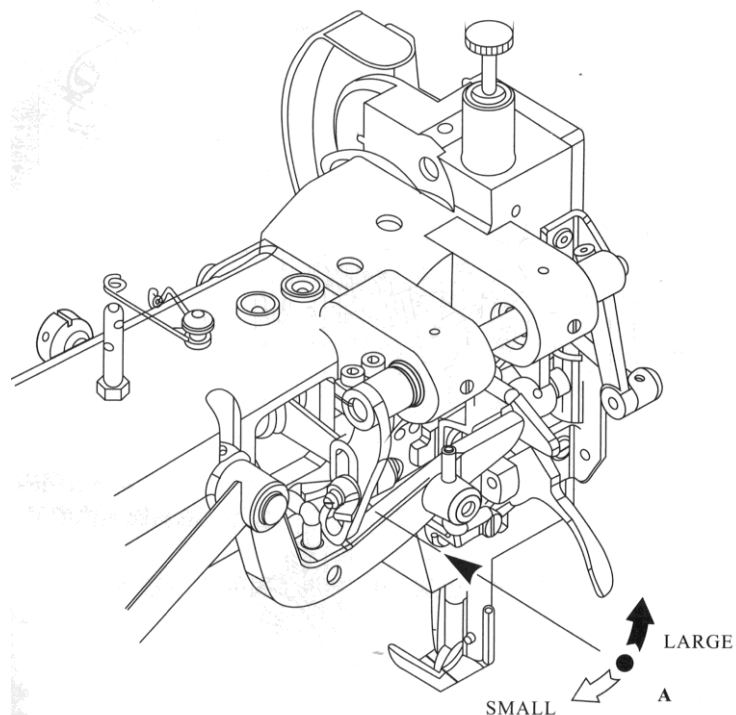


- (1). A szegélyvarrót kifejezetten az alkatrészek védelmére tervezték. Amíg a túlterhelés mozgás közben van, a kerék automatikusan leválasztja a fő tengelyt, hogy terhelés nélküli mozgást végezzen, és az áramellátás is megszakad két másodperc után.
- (2). A készlet a munka vastagsától függően állíthatja be a varrási teljesítményt. Ha az anyát (A) az óramutató járásával ellentétes irányba forgatja (C nyílként ábrázolva), meglazíthatja a rugót, és csökkentheti a súrlódást a nyomótárcsa és a húzó tárcsa között vékony varráshoz, vagy az óramutató járásával megegyező irányba forgatva (D nyílként), meghúzhatja a rugót, és nagyobb súrlódást eredményezhet a vastag varráshoz. varrás.

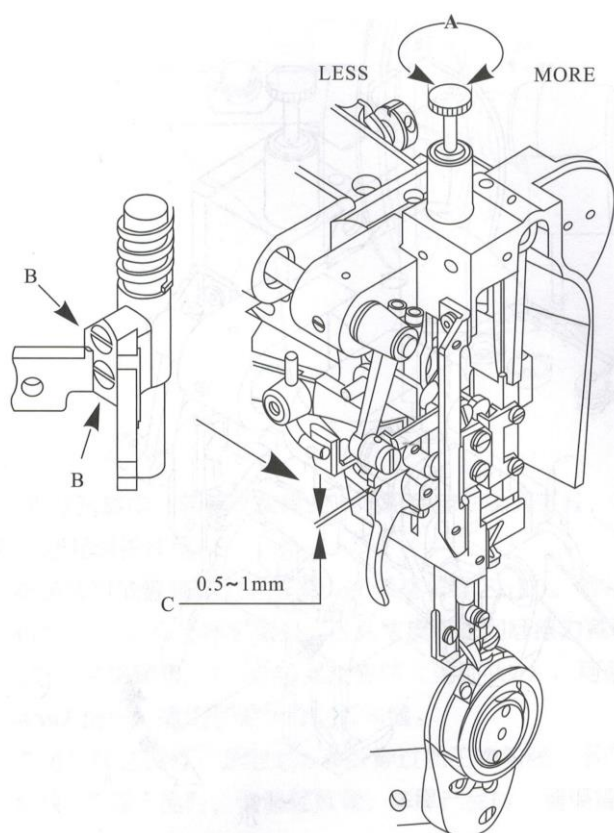
- (3). A varrásterhelés beállítási szabálya az, hogy a tűvel varrva ne legyen üresjárat.
- (4). JAVASLAT: Vékony munkák varrásakor állítsa be a könnyű terhelést; és nagy terhelés vastag munka varrásakor.

6-8. A mozgási távolság beállítása a belső nyomótalp magasságában

Először lazítsa meg az anyát, és tolja előre a csavart, hogy a belső nyomótalp hosszú vagy kis távolságra mozogjon a belső nyomótalp magasságában, mint korábban, majd húzza meg az anyát.

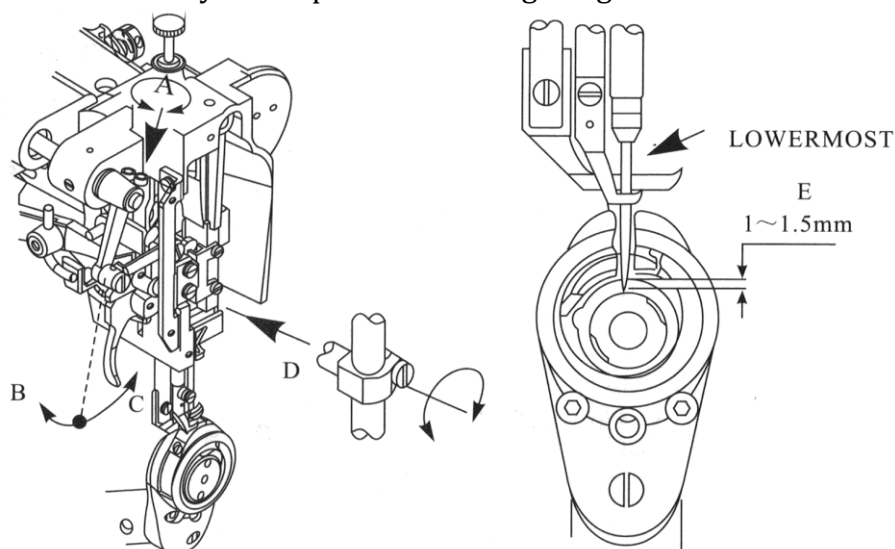


6-9. A külső nyomótalp nyomójának és állomásának beállítása



(1) A csavar (A jelzéssel) az óramutató járásával megegyező irányba történő elforgatása kézzel, hogy a külső nyomótalp nagyobb nyomást érjen el, mint korábban. Ezzel szemben, az óramutató járásával ellentétes irányban a kisebb nyomás érdekében.

(2) Először is, a rögzített csavarok (B) meglazításához, és a külső nyomótalp-állomáshoz a túlemezen, húzza fel a nyomótalp fel-le rúdját, hogy körülbelül 0,5–1 mm-es hely legyen (C-vel), majd húzza meg a csavarokat.

6-10. A belső nyomótalp és a tűrúd magasságának beállítása


(1). A BELSŐ NYOMÓTALP MAGASSÁGÁNAK BEÁLLÍTÁSA: A csavarok meglazításához szorítsa össze a csavarokat (lásd: A), és tolja előre a lengőkart (B-ként), hogy magasabbra emelje a belső nyomótalpat, majd szorítsa vissza a csavarokat. Ellenkező esetben, ha hátra akarja tolni (C-ként jelenítse meg), a magasság lefelé mozdításához. És akkor húzza meg a csavarokat.

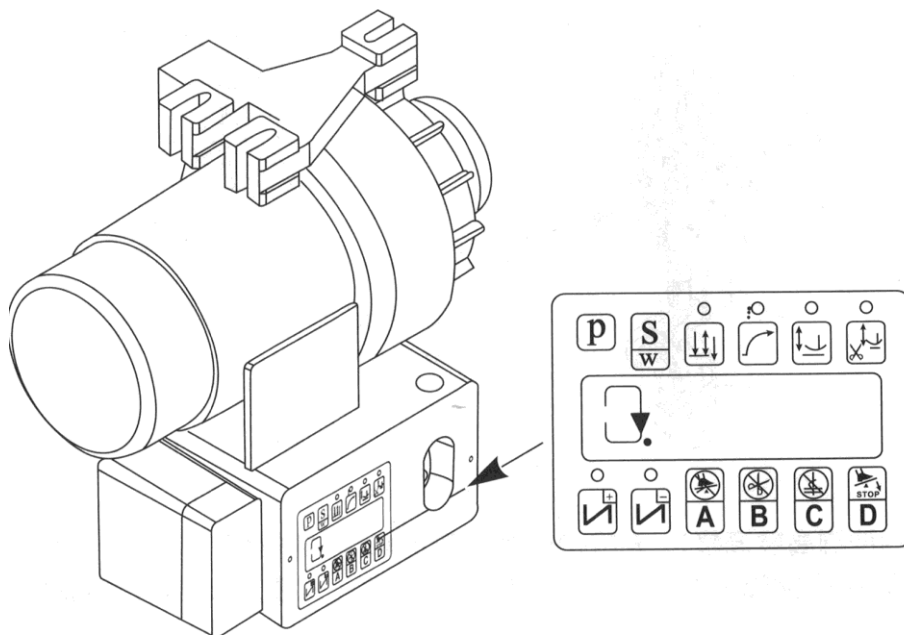
(2). A RÚD BEÁLLÍTÁSA: Tegyük hozzá a rögzített csavarhoz

(3). Húzza fel vagy nyomja le a tűrudat a beállításhoz, majd a beállítás után húzza meg a csavart. A TÚÉLES LEGALACSONYABB ÁLLÁSA. A szíjtárcsa elforgatásához először hagyja, hogy a tű leereszkedjen a legalsó állomásra. a tű Sharp a shuttle lyukába körülbelül 1-1.5 mm. (E jelzéssel jelölve) Ha a tű túl sokáig élesen beleütközik a rekesz nyílásába, az a cérna elcsavarodásához vagy leválasztásához vezet. A beállítás előtt lazítsa meg a tűrúd rögzített csavarját, és a beállítás után húzza meg a rögzített csavart.

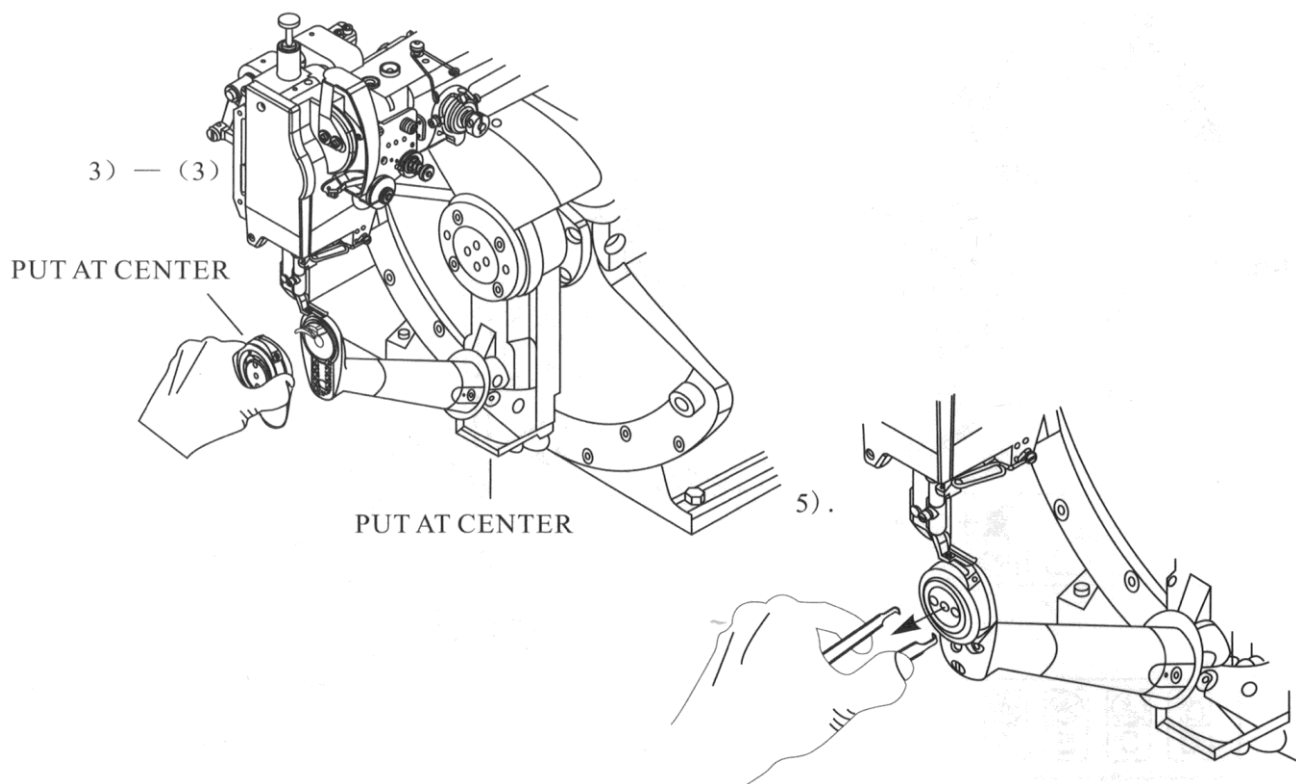
6-11. A varrási sebesség beállítása (a nyomótalp emelésének kiválasztása)

(1). Ha módosítani kell a varrási sebességet, az erős pedálozás mellett a sebességet a motorvezérlő doboz képernyőjén is beállíthatja. Kérjük, olvassa el a motor kezelési útmutatóját a működés részleteiért.

(2). A nyomótalp fel vagy le üzemmódjának kiválasztásához a sebességet a motorvezérlő doboz képernyőjén is beállíthatja. Kérjük, olvassa el a motor kezelési útmutatóját a működés részleteiért.



6-12. Egyéb figyelmes tételek és a meghibásodás megoldása



(1). Az elasztikus lapnak (#628-2) a váltóban és az állítócsavarnak (MB030003) az orsótokban megfelelően be kell állítani, hogy az adagolószal sima legyen. Ha az elasztikus lapok oldalai komolyan elhasználódtak, cserélje ki.

(2). Kérjük, kövesse a következő módszereket, amikor a szál megcsavarodott:

- (1). Először kapcsolja ki az áramellátást.
- (2). Forgassa el a kereket az óramutató járásával ellentétes irányba.
- (3). Fordítsa meg a siklót, majd tegye le a csavart szálát.

(3) Ha a fenti módszerek továbbra is. Nem tudja kihúzni a csavart szálát, kérjük, kövesse a következő módszereket

- (1). A nyomórúd-emelő (#514) felemeléséhez emelje fel a nyomótalpat.
- (2). A kürtvég rögzített csavarjainak lazításához; (MA050010) és szedjen szét néhány alkatrészt; húzza ki a csavart szálát.
- (3). Kérjük, vegye figyelembe, hogy a visszaszereléskor a varrókart az ívlap közepére, a túlemezt pedig a szarv felső hornyának közepére kell helyezni. Kérjük, az összeszerelés után húzza meg a rögzített csavarokat.

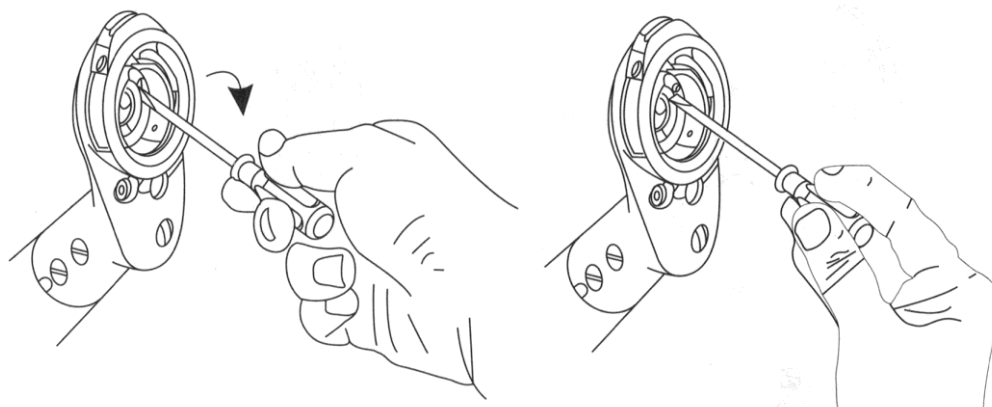
(4). Ha nem működik, amikor bekapcsolja a főkapcsolót, és megnyomja a nyomólapot.

Kérjük, ellenőrizze a következő részeket:

- (1). Ha a dugó be van helyezve?
- (2). Ha kiégett a biztosíték? (Ha megégett, cserélje ki és ellenőrizze az okát)
- (3). Ha az erős gumigyűrű komolyan elkopott? (Ha elhasználódott, cserélje ki) Ha a beállító megfelelő állomásra van állítva?

(5). A csipesz az orsótok kisedésére szolgál. (ábra látható)

6-13. Az orsócérna nyomásának beállítása



Két beállítási módszer létezik

1. módszer:

Az elastikus lap beállítása a váltóban, a nyitott lap kihúzásához (ábra látható). Ha jobban ki akarja húzni a lapot, az orsószálat nagyobb nyomással akarja kihúzni, fordítva, nyomja szorosabban, hogy kevesebb legyen. Kérem a figyelmet, ne hagyja, hogy a rugalmas lap túl vízszintesen érintse az orsót orsó üresjáratban fut, nem tudja irányítani az orsószálat, hagyja, hogy a cérna összekeveredjen a vezetősál csavarodásához. (mint az 1. ábra)

A funkció rugalmas lap

(1). Nyomja meg az orsót, ne hagyja, hogy üresjáratban járjon.

(2). Használjon lapos nyomást a szál feszességének szabályozására.

** Állítsa be és javítsa;

(1). Kézzel húzni az orsócérnát, amíg a feszítésre van szükségünk.

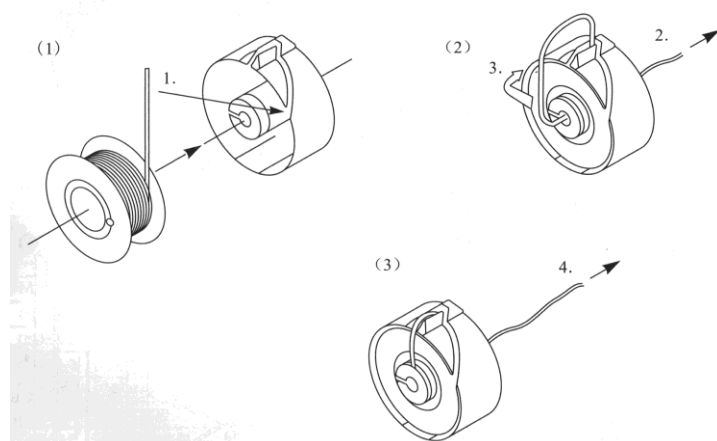
(2). Ha úgy érzi, hogy a beállítás után az orsószálak túl feszesek (a rugalmas lap túlságosan nyitott), csavarhúzóval lapossá teheti a hajlított vonalat nyomással. (mint a 2. ábra)

2. módszer

(1). Ha a cipőben lévő külső menet a felületen lebeg, az azt jelenti, hogy a menet túl laza, meg lehet húzni a feszítőtárcsa csavarját a menetfeszítésre. Szabályozó assy.

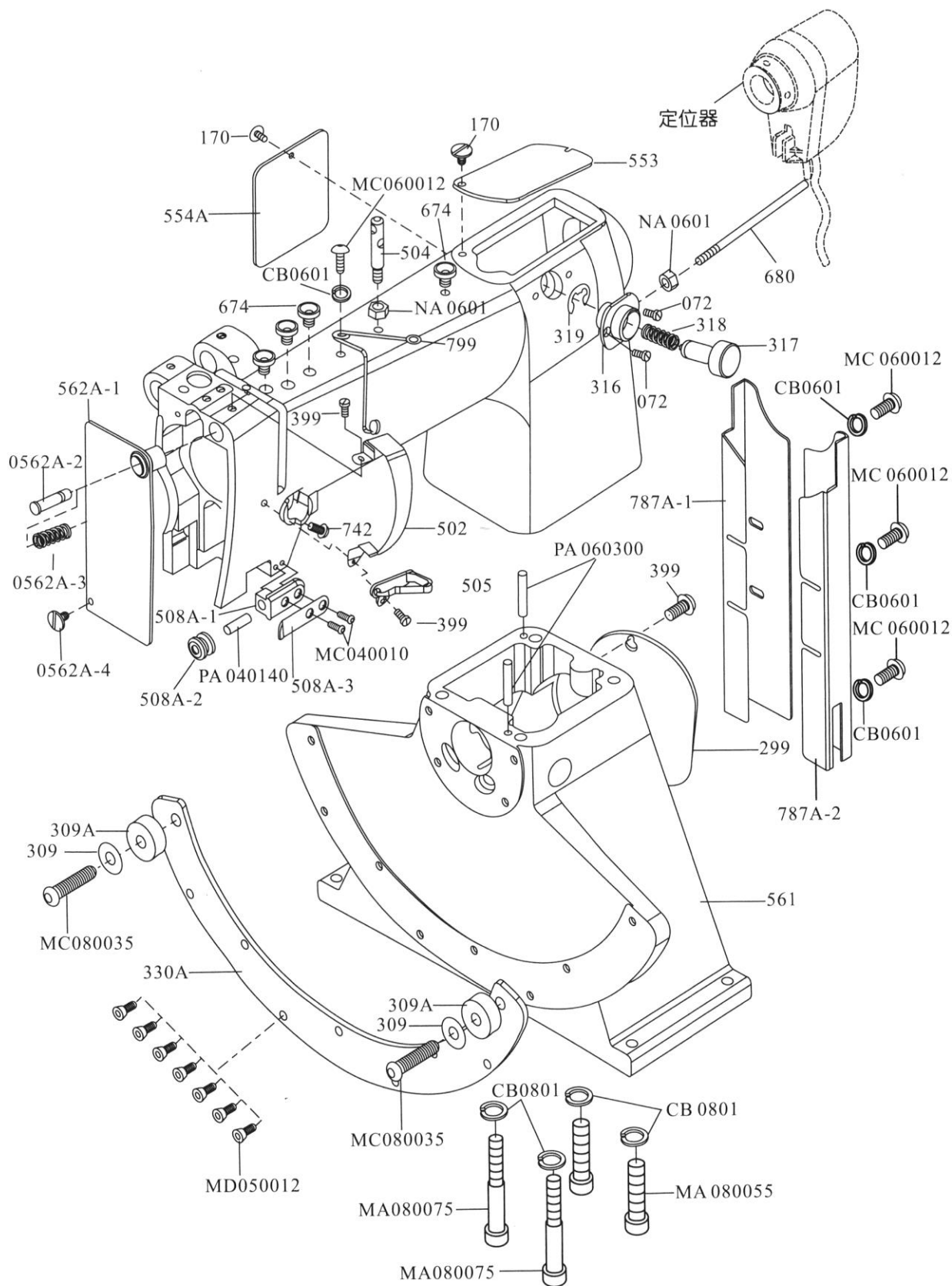
(2). Ha az orsó a cipő felületén úszik, akkor azt jelenti, hogy a cérna túl laza, az orsónyomást a fent említettekkel állíthatja be.

6-14. Az orsócérna orsótokba való beállítási módja



Kérjük, a fenti ábra szerint, megtenni, mikor mit kell újra beállítani az orsószálat.

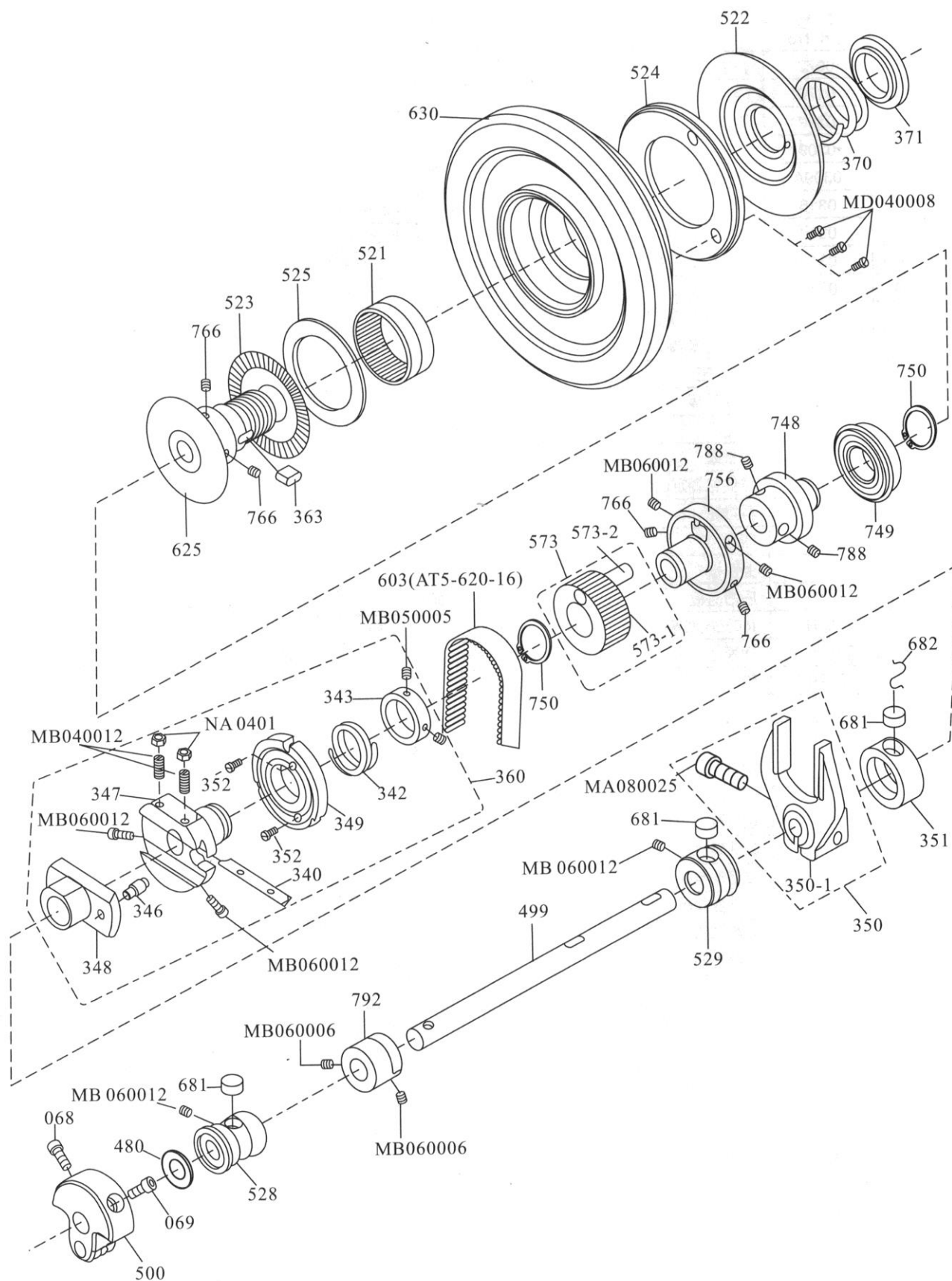
ALKATRÉS Z KATALÓGUS





machine head component

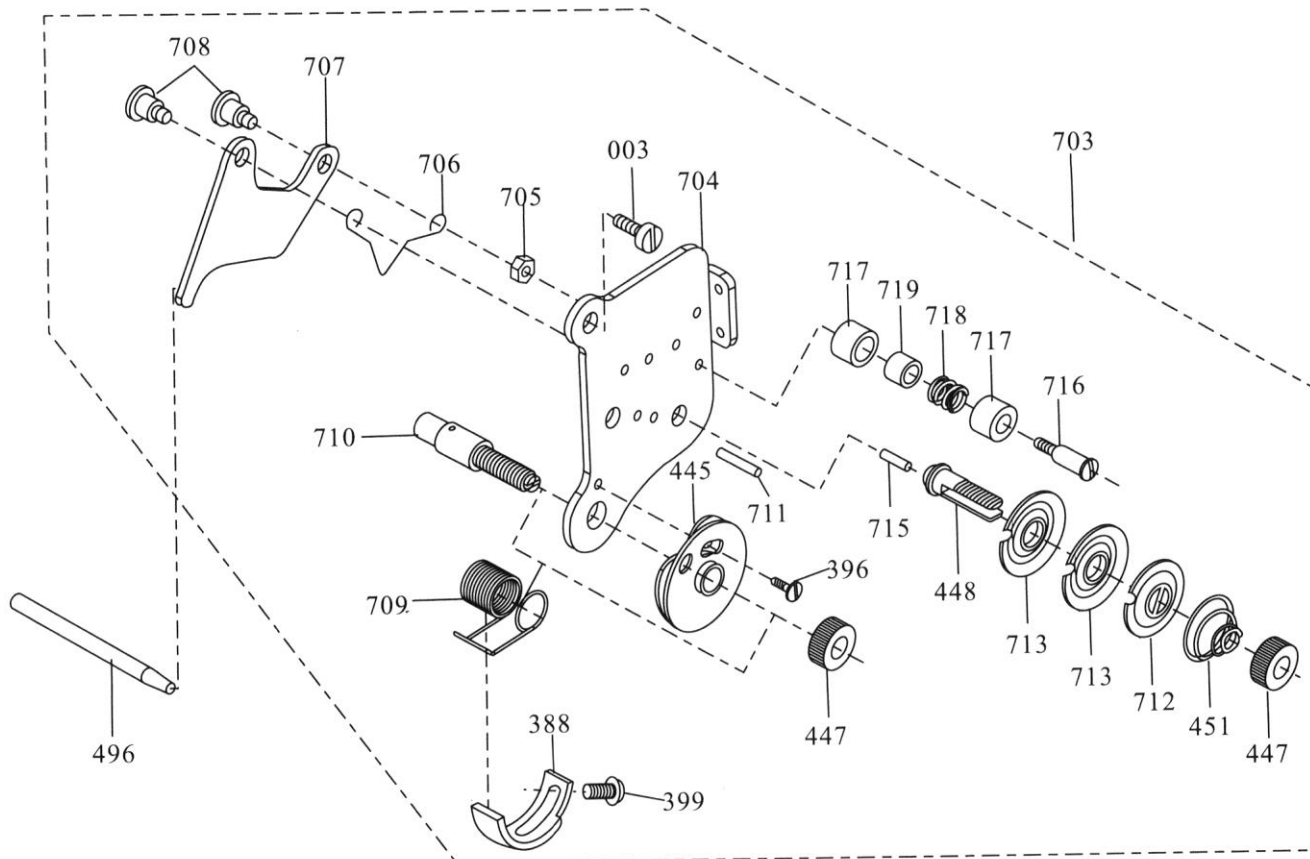
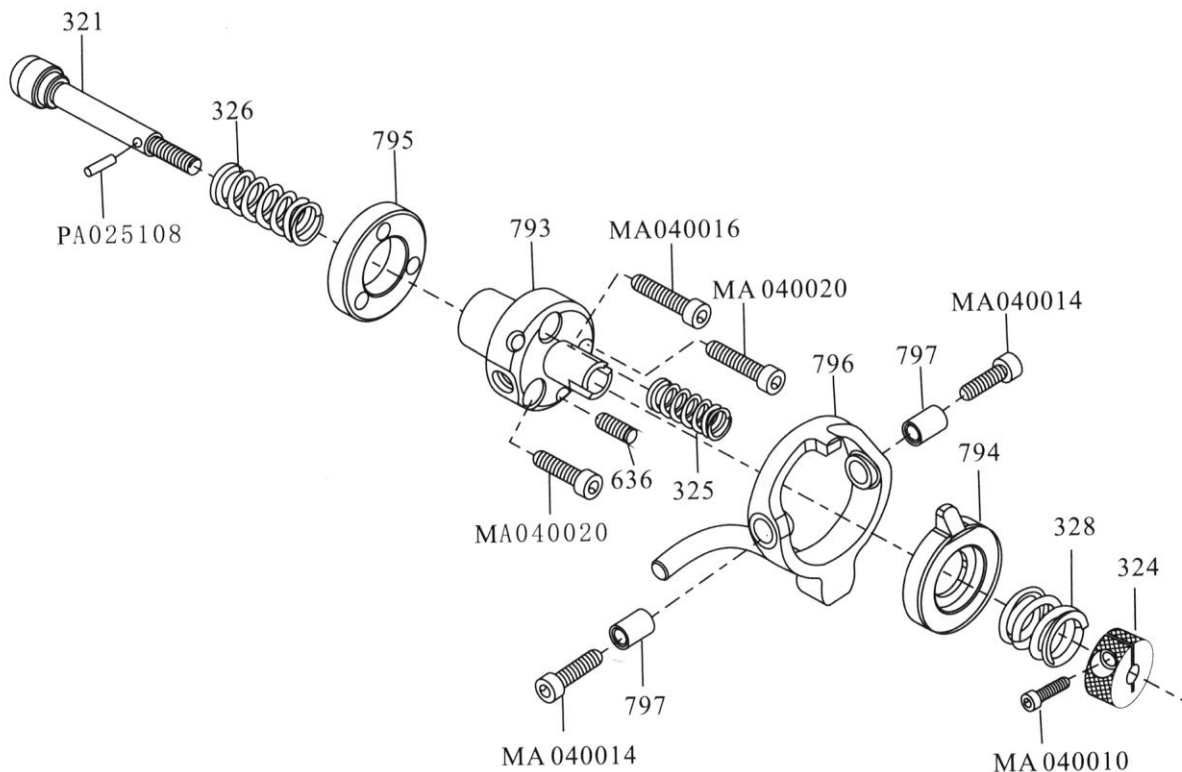
NO.	Part No.	Part Title	Quantity
1	0072	screw 11/64*40	2
2	0170	screw M5X10	2
3	0299	side cover	1
4	0309	washerØ8	2
5	0309A	rubber	2
6	0316	control base for needle distance	1
7	0317	control shaft for needle distance	1
8	0318	comperess spring for needle distance	1
9	0319	E collar %%C9	1
10	0330A	rocker fan guide board	1
11	0399	screw M4*10	6
12	0474-1	top seat	1
13	0502	thread take-up libra board	1
14	0504	thread post	1
15	0505	thread guide ring	1
16	0508A-1	thread guide stand	1
17	0508A-2	Wire wheel	1
18	0508A-3	arm cover upper	1
19	0553	arm cover upper	1
20	0554A	arm cover back	1
21	0561	triangular bottom base	1
22	0562A-1	face plate	1
23	0562A-2	axis	1
24	0562A-3	spring	1
25	0562A-4	screw	1
26	0674	plastic oil plug	4
27	MA080055	screw M8*55	2
28	0680	localizer fixed bar	1
29	0742	screw M4*6	1
30	0787A-1	belt safe cover	1
31	0787A-2	belt safe cover	1
32	0799	thread guide spring	1
33	CB0601	spring cushion M6	5
34	CB0801	spring cushion M8	4
35	MA080075	screw M8*75	2
36	MC060012	screw M6*12	7
37	MC080035	screw M8*35	2
38	MD050012	screw M5*12	7
39	NA0601	hexangular M6	2
40	PA060300	balance pin Ø6*30	2
41	PA040140	balance pin Ø4*14	1
42	MC040010	screw M4 *10	2





main shaft driving component

NO.	Part No.	Part Title	Quantity
1	0068	crank fixed screw 9/32*28	1
2	0069	screw 9/32*28	1
3	0350	swing fork board of needle distance	1
4	0351	swing The slider of needle distance	1
5	MA080025	screw M8*25	1
6	0360	needle distance adjuster	1
7	0363	balance switch	1
8	0370	pulley compress spring	1
9	0371	pulley compress adjusting collar	1
10	0480	cushion \varnothing 12.76	1
11	0499	main shaft	1
12	0500	crank	1
13	0521	bearing NK35/20	1
14	0522	pulley compress assy	1
15	0523	bearing AXK4565	1
16	0524	friction block	1
17	0525	bearing cushion	1
18	0528	main shaft pipe front	1
19	0529	main shaft pipe middle	1
20	0573	pulley	1
21	0603	gear shape belt	1
22	0625	pulley combine shaft	1
23	0630	Pulley (cog)	1
24	0681	wick	3
25	0682	"S"steel wire	1
26	0748	bearing localizer pipe	1
27	0749	bearing 6004ZZ NR	1
28	0750	block collar 20	2
29	0756	shuttle speed regulator	1
30	0766	screw 5/16*24*10	4
31	0788	screw 5/16*24*10	2
32	0792	tension cam	1
33	MB060006	screw M6*6	2
34	MB060012	screw M6*12	6
35	MD040008	screw M4*8	2
36	NA0401	hexangular M4	2





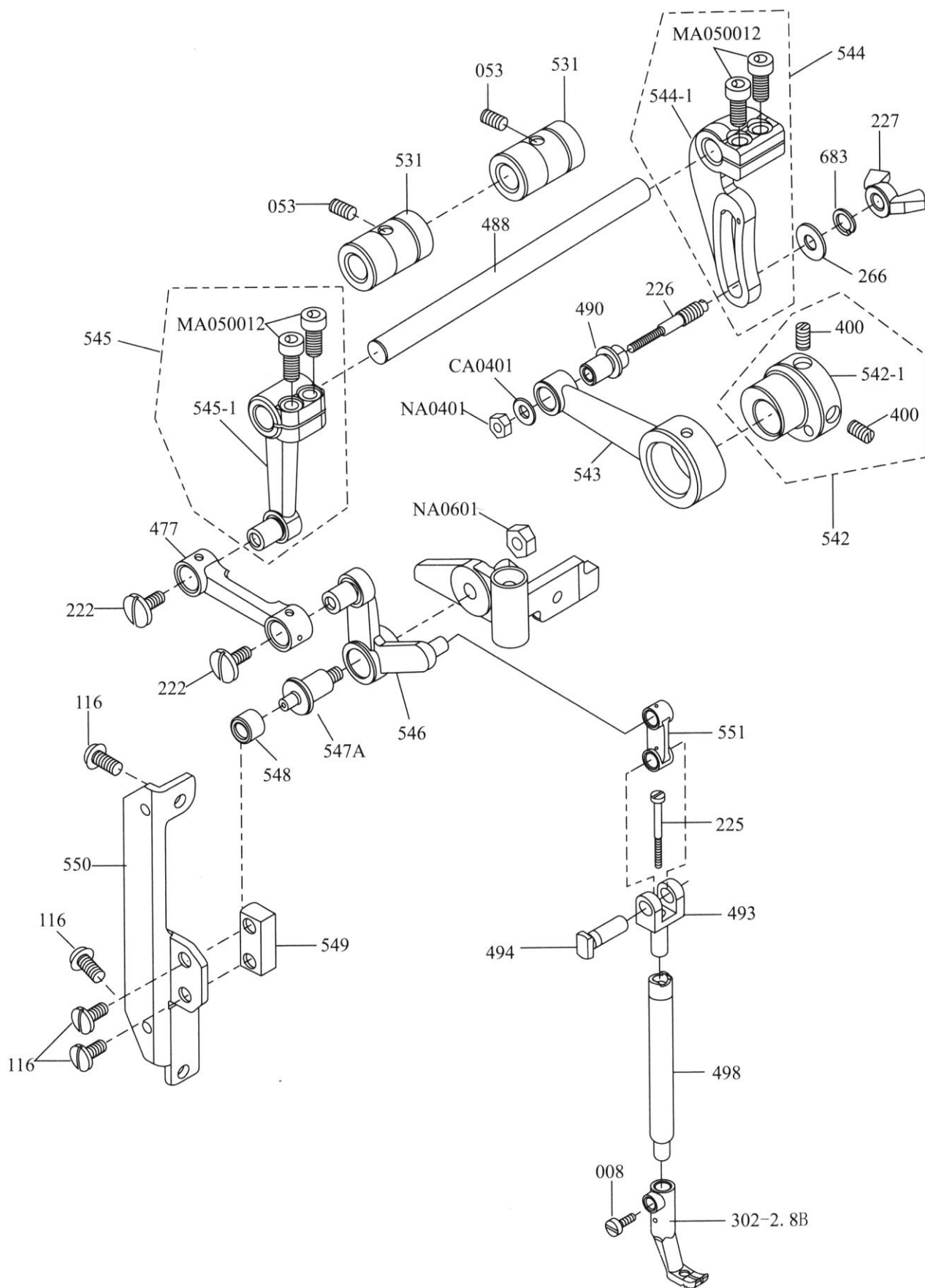
thread clamp component

NO.	Part No .	Part Title	Quantity
1	0321	shaft core	1
2	0324	tension regulator screw cap	1
3	0325	spring	1
4	0326	inner compress spring	1
5	0328	out compress spring	1
6	0388	spring fixed piece	1
7	0399	screw M4*6	1
8	0496	tension release lever	1
9	0636	screw M5*12	1
10	0703	adjusting set	1
11	0793	thread tensioner	1
12	0794	tension disc	1
13	0795	cushion	1
14	0796	tension releasing pin	1
15	0797	collar	2
16	MA040010	screw M4*10	1
17	MA040014	screw M4*14	2
18	MA040016	screw M4*16	1
19	MA040020	screw M4*20	2
20	PA025108	pin Ø2.5*10.8	1



needle bar computert

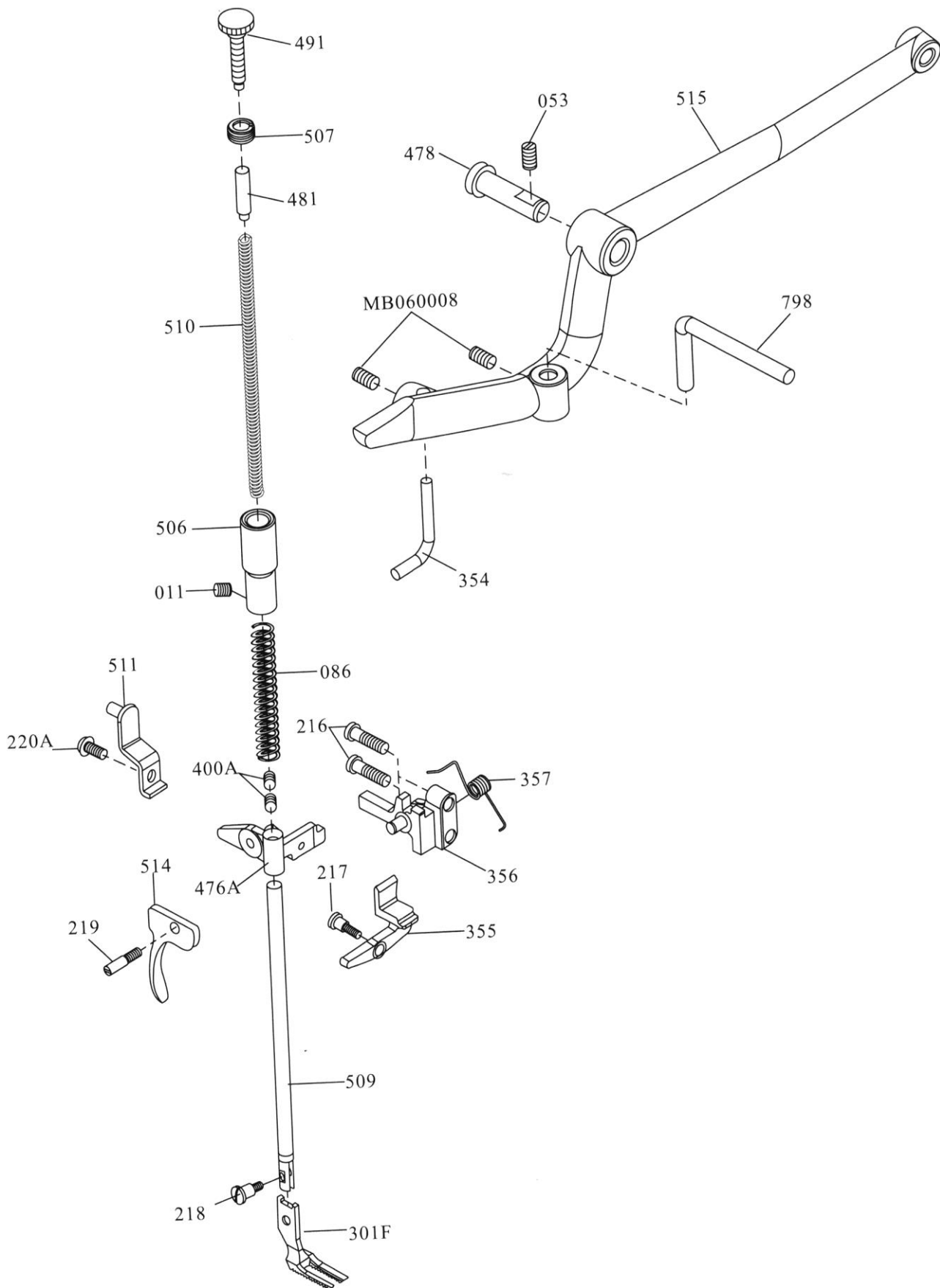
NO.	Part No.	Part Title	Quantity
1	0145	screw 1/4*40	1
2	0207	needle clamp screw	1
3	0208	cushion	1
4	0209	screw 1/4*40	1
5	0213	screw M4*8	1
6	0214	screw 9/64*40	2
7	0358	screw M6*12	2
8	386-2.5	needle clamp	1
9	0399	screw	3
10	0475	combine shaft of needle bar & connecting lever	1
11	0489	thread take-up lever fixed shaft	1
12	0492	square block	1
13	0495	cushion	1
14	0497	cushion	1
15	0501	needle bar	1
16	0532A	needle bar bracket	1
17	0533	needle bar bracket plug	1
18	0534	take-up lever	1
19	0535	take-up lever connecting stud	1
20	0536	needle bar connecting lever	1
21	0537	needle bar connecting stud	1
22	0538	needle bar swing shaft	1
23	0539	swing shaft plug	1
24	0540	swing slide block plug	1
25	0541	square block plug	1
26	0552A	fixture gloove support	1
27	0631	needle bar swing shaft	1
28	0789	guide block of needle bar bracket	1
29	CB0401	Spring washer M4	2
30	MA040010	screw M4*10	2
31	CP0527	needle	1
32	PB030200	plug $\varnothing 3*20$	1





driving component

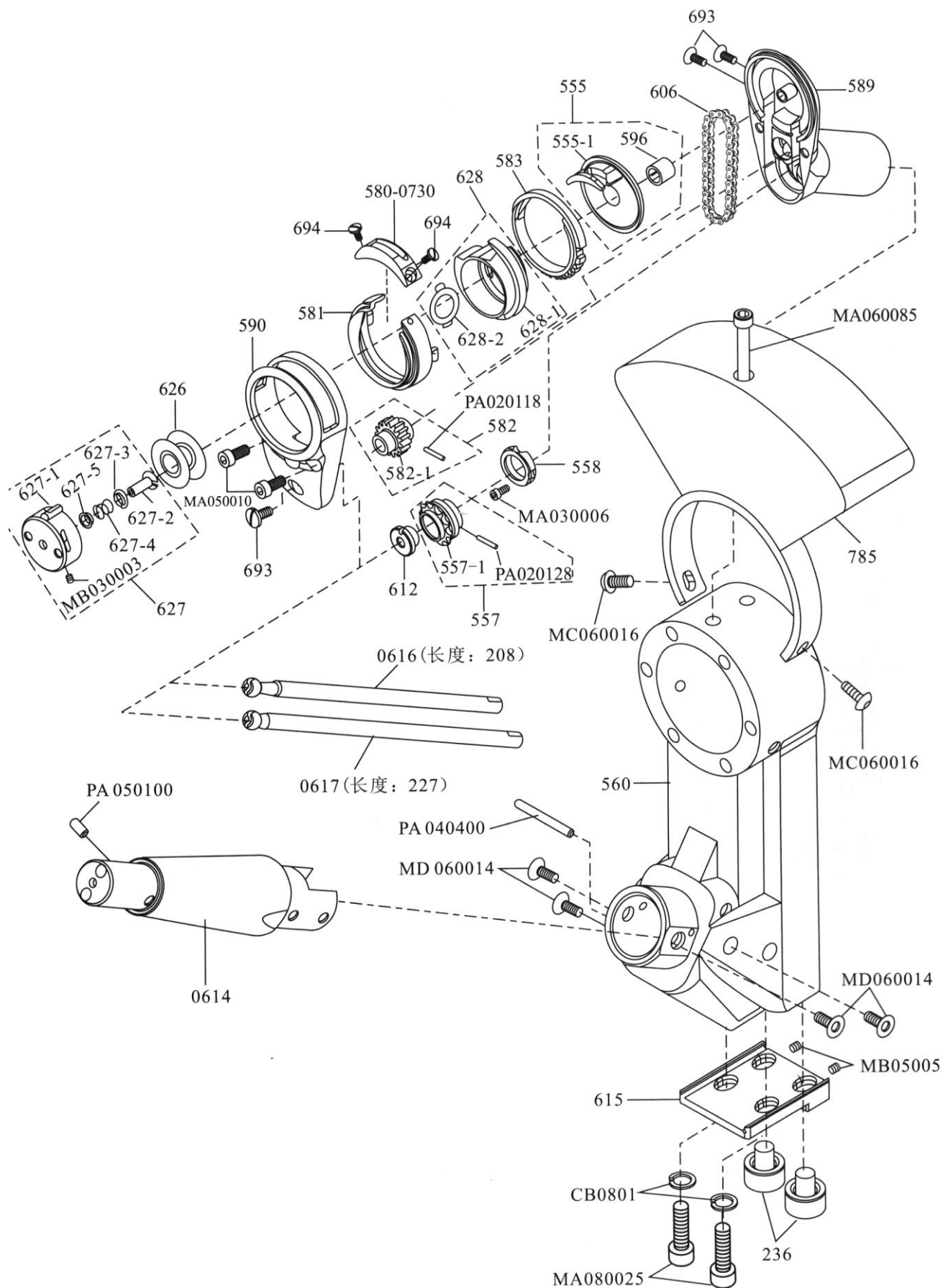
NO.	Part No.	Part Title	Quantity
1	0008	screw 11/64*40	1
2	0053	screw M6*10	2
3	0116	screw M5*10	4
4	0222	screw M5*10	2
5	0225	screw	1
6	0226	word adjust lever M4	1
7	0227	nut M6	1
8	0266	cushion Ø6	1
9	0302-2.8B	The presser foot	1
10	0477	The presser foot connecting rod	1
11	0488	inner presser foot connecting rod	1
12	0490	feeding shaking lever	1
13	0493	The presser foot shaft components	1
14	0494	presser foot shaft	1
15	0498	lever adjusting shaft	1
16	0531	slide block bolt pin	2
17	0542	swing shaft pipe	1
18	0543	lifting connecting rod	1
19	0544	lift connecting rod	1
20	0545	before swing the crank	1
21	0546	Bell crank	1
22	0547A	Ball screw	1
23	0548	roller	1
24	0549	drawing guide block	1
25	0550	lift guide stand of presser bar	1
26	0551	drawing connecting rod of presser bar	1
27	0683	washer M6	1
28	CA0401	cushion Ø4	1
29	NA0401	hexagonal nut M4	1
30	NA0601	hexagonal nut M6	1





presser foot component

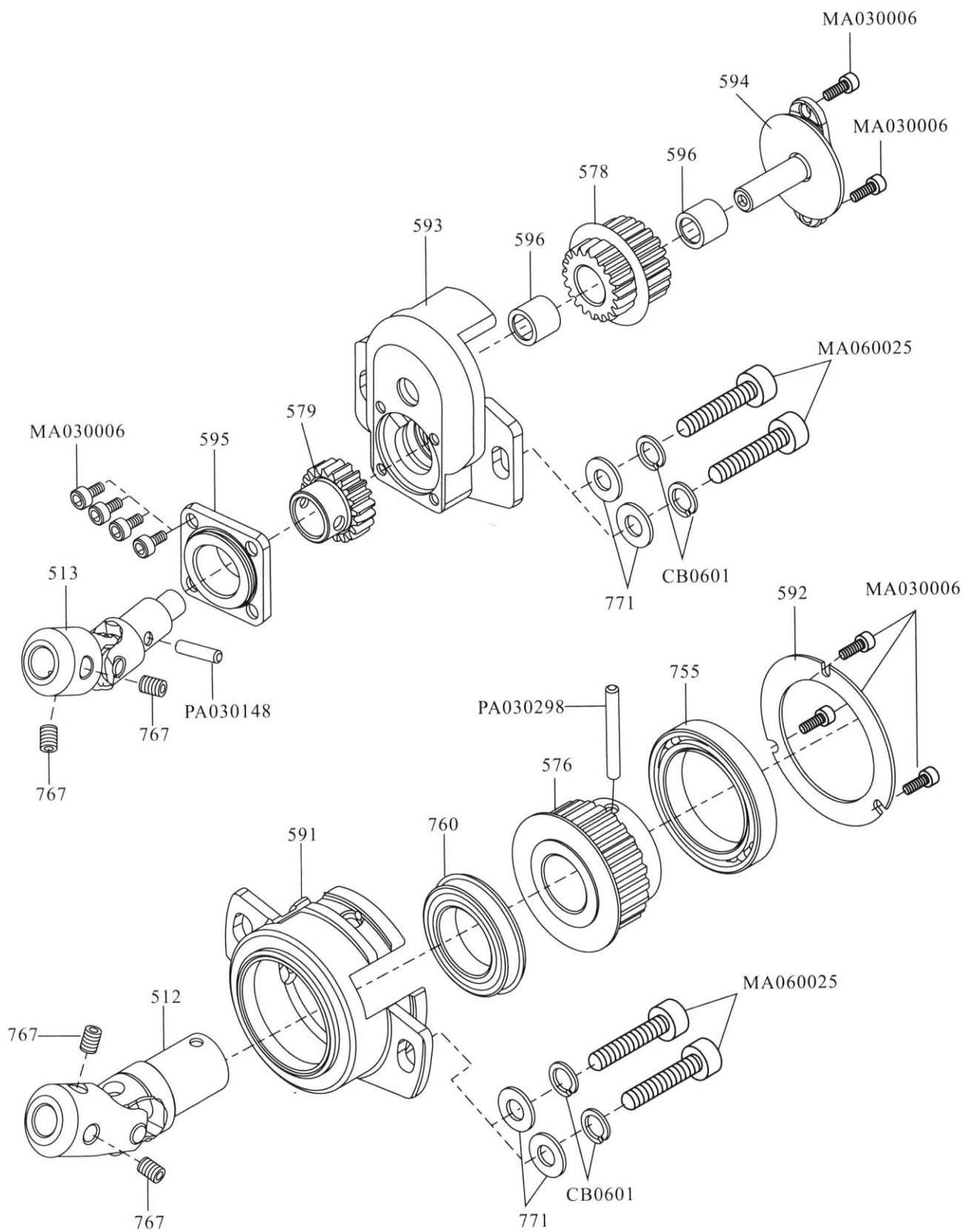
NO.	Part No .	Part Title	Quantity
1	0011	screw M6*8	1
2	0053	screw M6*10	1
3	0086	presser spring	1
4	0216	screw M5*18	2
5	0217	period for screw	1
6	0218	period for screw	1
7	0219	period for screw	1
8	0220A	screw M5*8	1
9	0301F	outer presser foot	1
10	0354	"L" raising lever	1
11	0355	thread release board	1
12	0356	thread release bracket	1
13	0357	spring of thread release bracket	1
14	0400A	screw 1/4 *40	2
15	0476A	The presser foot shaft hoist	1
16	0478	shoulder pole fixed shaft	1
17	0481	compress rod of outside presser foot	1
18	0491	adjusting screw of out side presser foot	1
19	0506	compress rod pipe	1
20	0507	tube screw	1
21	0509	compress rod	1
22	0510	inner spring of compress rod	1
23	0511	drawing handle	1
24	0514	lift handle of presser foot	1
25	0515	shoulder pole	1
26	0798	thread release crank	1
27	MB060008	screw M6*8	2





shaking arm component

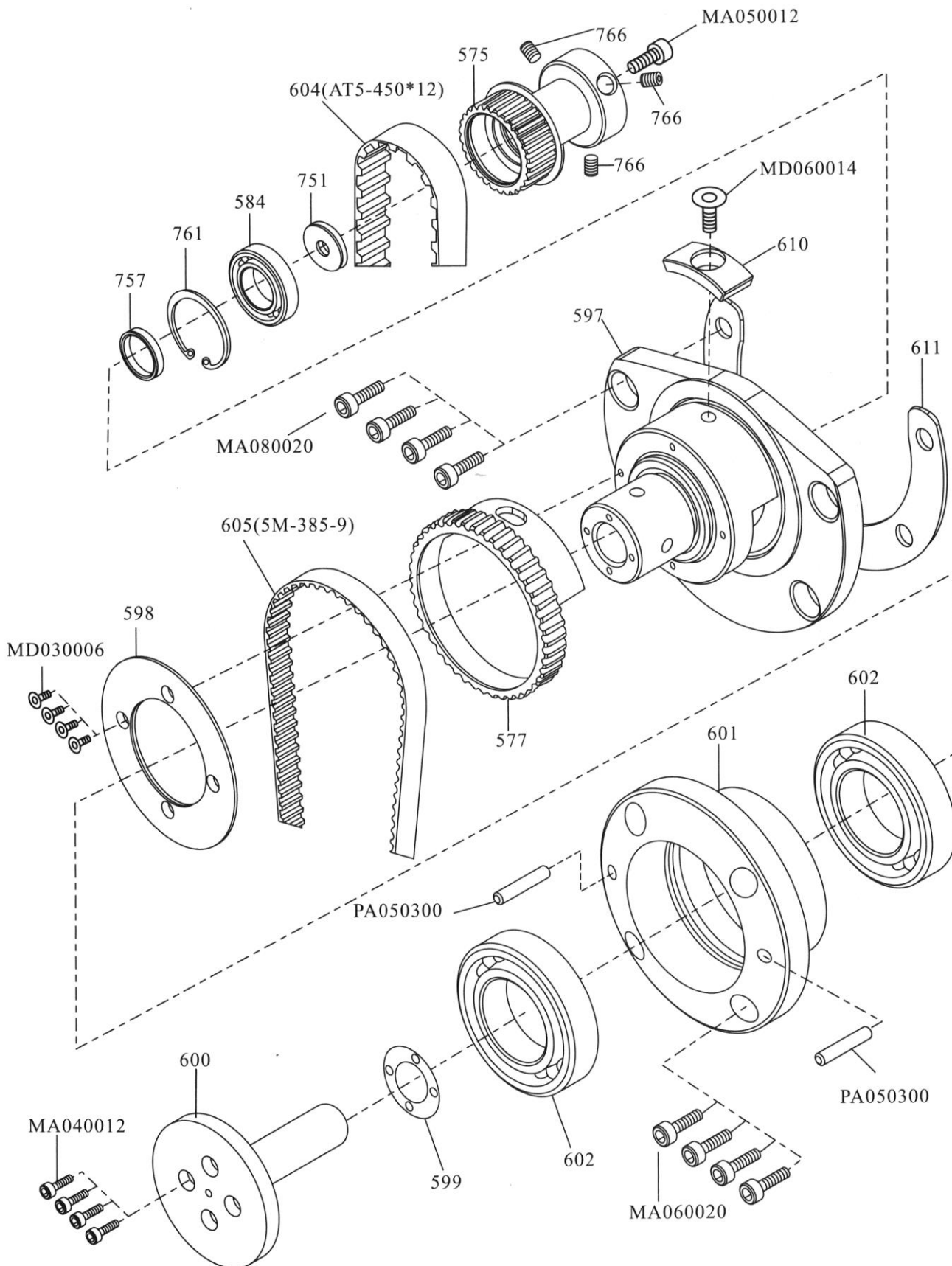
NO.	Part No.	Part Title	Quantity	Specifications
1	0236	CF-10cam shaft	2	
2	0555	chain wheel of hook shuttle	1	
3	0557	chain wheel	1	
4	PA020128	bolt bin $\varnothing 2 \times 12.8$	1	
5	0596	Hk0709 needle roller bearing	1	
6	0558	shaft bushing of chain wheel	1	
7	0560	rocking arm	1	
8	0580-0730	needle plate	1	
9	0581	hook shuttle collar	1	
10	0582	gear	1	
11	PA020118	bolt bin $\varnothing 2 \times 11.8$	1	
12	0583	semicircle gear	1	
13	0589	rotating hook opener	1	
14	0590	rotating hook opener cover	1	
15	0606	chain RS 15*35T	1	
16	0612	chain wheel bearing	1	
17	0614	handle	1	
18	0615	fixture block of rocking arm bearing	1	
19	0616	up universal driver rod	1	
20	0617	down universal driver rod	1	
21	0626	bobbin	1	
22	0627	bobbin case	1	
23	0628	hook shuttle+cushion	1	
24	0693	fixed screw of rotating hook opener	3	
25	0694	needle plate screw	2	
26	0785	balance piece of rocking arm	1	
27	CB0801	spring cushion M8	2	
28	MA030006	hexangular screw M3*6	1	
29	MA050010	hexangular screw M5*10	2	
30	MA060085	hexangular screw M6*85	1	
31	MA080025	hexangular screw M8*25	2	
32	MB050005	hexangular screw M5*5	2	
33	MC060016	hexangular semicircle M6*16	2	
34	MD060014	hexangular screw M6*14	4	
35	PA040400	bolt pin $\varnothing 4 \times 40$	1	
36	PA050100	bolt pin $\varnothing 5 \times 10$	1	





gear box component

NO.	Part No.	Part Title	Quantity	Specifications
1	0512	universal joint (down)	1	
2	0513	universal joint (up)	1	
3	0576	AT5*23T pulley	1	
4	0578	gear	2	
5	0579	gear	1	
6	0591	gear box	1	
7	0592	cover of gear box	1	
8	0593	gear box	1	
9	0594	fixed cover of gear	1	
10	0595	fixed cover of gear	1	
11	0596	Hk0709 needle roller bearing	2	
12	0755	6806ZZ needle roller bearing	1	
13	0760	6804ZZ NR needle roller fixed bearing	1	
14	0767	center screw 1/4*40 *5	4	
15	0771	cushion \varnothing 6	4	
16	CB0601	spring cushion M6	4	
17	MA030006	screw M3*6	9	
18	MA060025	screw M6*25	4	
19	PA030148	bolt pin \varnothing 3*14.8	1	
20	PA030298	bolt pin \varnothing 3*29.8	1	





shaking arm driving component

NO.	Part No .	Part Title	Quantity	Specifications
1	0575	AT5*23T pulley	1	
2	0577	5M*44T pulley	1	
3	0584	6902ZZ needle roller bearing	1	
4	0597	fixed tray of rocker arm	1	
5	0598	pulley fixed piece	1	
6	0599	bearing cushion	1	
7	0600	The fixed shaft bearing cover	1	
8	0601	bearing collar	1	
9	0602	7006C needle roller bearing	1	
10	0604	AT5-450-12 belt	2	
11	0605	5M-385-9 belt	1	
12	0610	pulley fixed block	1	
13	0611	The rocker fixed gasket	1	
14	0751	gasket	1	
15	0757	round falt washer	1	
16	0761	"C"collar Ø28	1	
17	0766	center screw 5/16*24	1	
18	MA040012	hexangular screw M4*12	3	
19	MA050012	hexangular screw M5*12	4	
20	MA060020	hexangular screw M6*20	1	
21	MA080020	hexangular screw M8*20	4	
22	MD030006	hexangular screw M3*6	4	
23	MD060014	hexangular screw M6*14	4	
24	PA050300	bolt pin Ø5*30	1	



gear component

NO.	Part No .	Part Title	Quantity	Specifications
1	0559	washer Ø6	2	
2	0563	gear box	1	
3	0564	cover of gear box	1	
4	0565	elliptical gear shaft (down)	1	
5	0566	elliptical gear shaft (up)	1	
6	0570	elliptical gear complete set	1	
7	0571	628 ZZ bearing	2	
8	0572	6905 ZZ bearing	2	
9	0574	AT5*28T pulley	1	
10	0688	elliptical gear fixed screw M5*16	4	
11	0766	center screw5/16*24*10	2	
12	CB0601	spring washer M6	2	
13	MA050016	screw M5*16	4	
14	MA060040	screw M6*40	2	
15	PA050148	bolt pin Ø5*14.8	2	
16	PA050300	bolt pin Ø5*30	2	

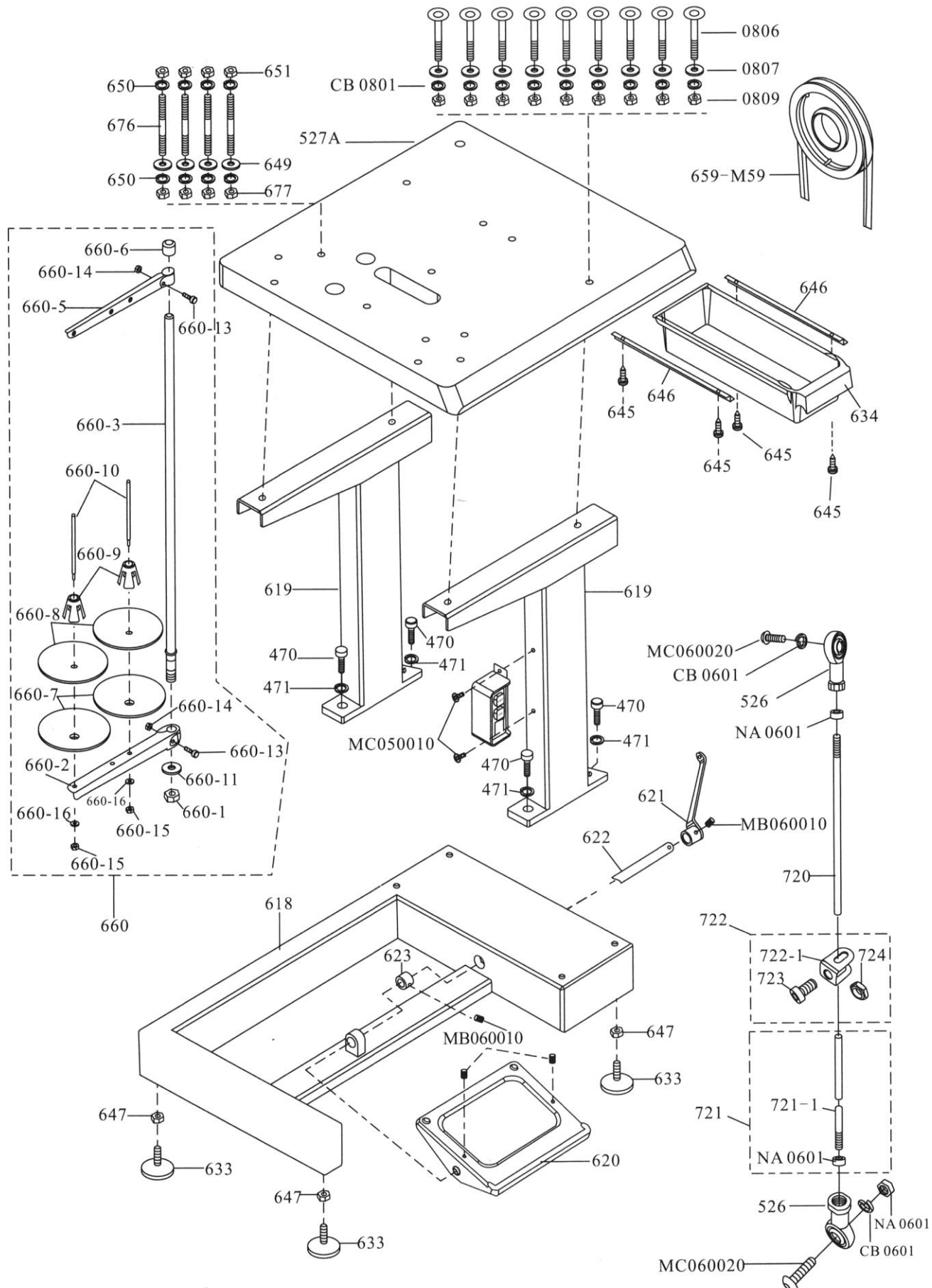
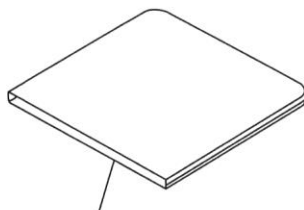
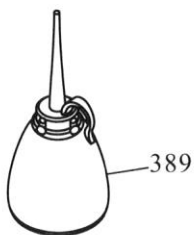


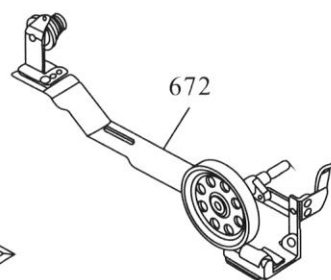
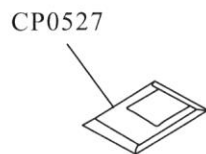
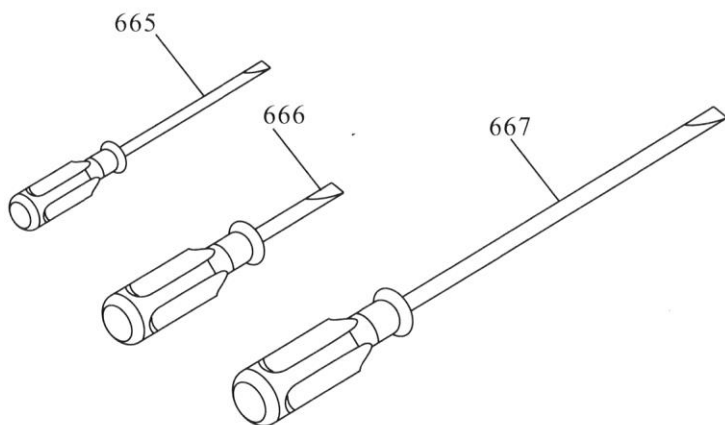
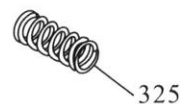
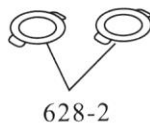
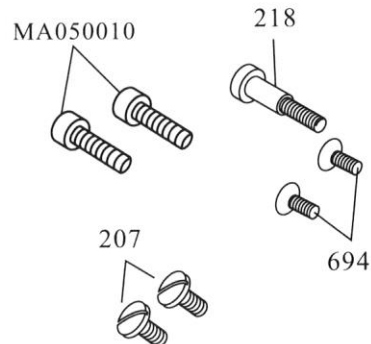
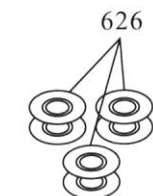
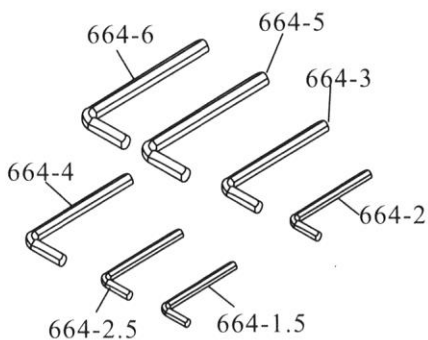
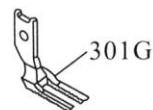
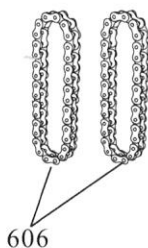
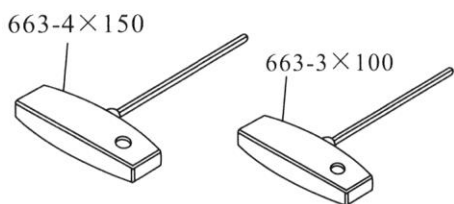
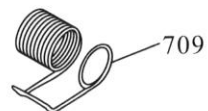
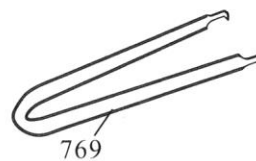


table & stand component

NO.	Part No.	Part Title	Quantity	Specifications
1	0470	hexangular screw M12	4	
2	0471	washer M12	4	
3	0526	partial connecting bearing	2	
4	0527	table 168	1	
5	0618	stand support	1	
6	0619	stand post	2	
7	0620	pedal	1	
8	0621	drawing rod	1	
9	0622	pedal driving shaft	1	
10	0623	pedal fixed ring	1	
11	0633	adjusting stand wheel	4	
12	0647	screw M12	4	
13	0649	washer Ø10	4	
14	0650	spring washer M10	8	
15	0651	screw cap M10	4	
16	0659	triangular belt M59	1	
17	0660	wire rack group	1	
18	0676	fixed screw M10*100	4	
19	0677	hexangular screw M10	4	
20	0720	long drawing rod	1	
21	0721	short drawing rod	1	
22	0722	connecting piece+screw complete set	1	
23	CB0601	spring washer M6	2	
24	MB060010	long hexangular semicircle screw M6*10	4	
25	MC050010	long hexangular semicircle screw M5*10	2	
26	MC060020	long hexangular semicircle screw M6*20	2	
27	NA0601	hexangular screw M6	3	
28	0646	drawer guide track	2	
29	0645	wood screw	4	
30	0634	drawer	1	
31	0806	The carriage screw	9	
32	0807	washer Ø8	9	
33	0809	hexangular screw M8	9	
34	CB0801	spring washer M8	9	



SL 001 塑料防尘套





accessories component

NO.	Part No.	Part Title	Quantity	Specifications
1	0207	needle clamp screw	2	
2	0218	period for screw	1	
3	0301G	out presser foot	1	
4	0325	pressure spring	1	
5	0389	oil pot	1	
6	0606	RS15*32T chain	2	
7	0626	bobbin	3	
8	0628-2	bobbin cushion	2	
9	0663-3*100	"T"hexangular spanner-3#*100	1	
10	0663-4*150	"T"hexangular spanner-4#*150	1	
11	0664-1.5	"L"hexangular spanner-1.5#	1	
12	0664-2	"L"hexangular spanner-2#	1	
13	0664-2.5	"L"hexangular spanner-2.5#	1	
14	0664-3	"L"hexangular spanner-3#	1	
15	0664-4	"L"hexangular spanner-4#	1	
16	0664-5	"L"hexangular spanner-5#	1	
17	0664-6	"L"hexangular spanner-6#	1	
18	0665	"—" screw pinchers (small)	1	
19	0666	"—" screw pinchers (middle)	1	
20	0667	"—" screw pinchers (big)	1	
21	0672	thread bobbin winder	1	
22	0694	needle plate screw	2	
23	0709	Messenger wire spring	1	
24	0769	remove clamp bobbin case	1	
25	CP0527	needle	10	
26	MA050010	hexangular screw M5*10	2	
27	SL001	plastic shrouds	1	